
KULTURA CZASU WOLNEGO



Plan Rozwoju Metropolii Krakowskiej do 2030 roku

Spis treści:

PO CO POWSTAŁ RAPORT I DLACZEGO GO KONSULTUJEMY?	2
NAJWAŻNIEJSZE WYZWANIA DLA METROPOLII KRAKOWSKIEJ DO 2030 ROKU.....	3
TŁO.....	7
OPIS KLUCZOWYCH ZJAWISK WYSTĘPUJĄCYCH NA TERENIE METROPOLII KRAKOWSKIEJ	12
INFRASTRUKTURA CZASU WOLNEGO	12
OFERTA KULTURALNA I REKREACYJNA	19
OFERTA SPORTOWA	32
WYDATKI NA KULTURĘ I SPORT	36
WPŁYW EPIDEMII COVID-19 NA KULTURĘ.....	41
SPIS ŹRÓDEŁ.....	44
SPIS ILUSTRACJI	46

Po co powstał raport i dlaczego go konsultujemy?

W ramach prac nad Planem Rozwoju Metropolii Krakowskiej¹ do 2030 roku powstanie 7 raportów syntetycznych. Każdy z nich poświęcony jest jednej z siedmiu dziedzin współpracy: mobilności, środowisku i przestrzeni, usługom społecznym, edukacji, gospodarce, kulturze czasu wolnego oraz inteligentnemu zarządzaniu.

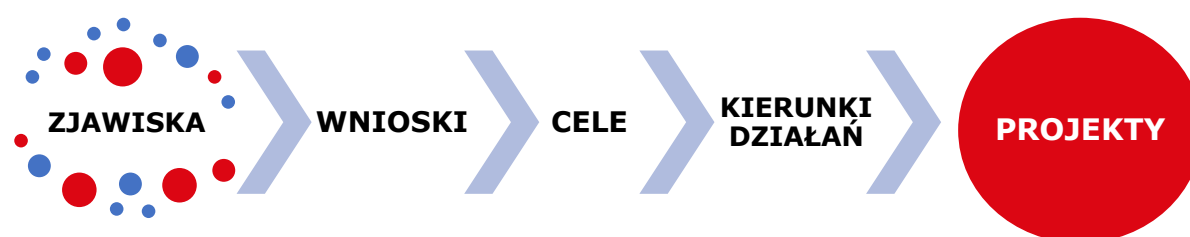
Raporty syntetyczne powstają jako element prac diagnostycznych i mają na celu:

- zebranie wszystkich kluczowych informacji o najważniejszych zjawiskach mających miejsce na terenie Metropolii Krakowskiej,
- wyciągnięcie wniosków z analizowanych zjawisk,
- sformułowanie celów dla Metropolii Krakowskiej do 2030 roku, odpowiadających na zidentyfikowane wyzwania.

W ramach prac nad raportem, korzystamy z opracowań analitycznych i diagnostycznych wypracowanych dotychczas w ramach działalności Stowarzyszenia lub przez gminy członkowskie oraz innych baz danych, artykułów i raportów dostępnych publicznie (pełen wykaz źródeł znajduje się na końcu dokumentu).

Każdy raport zostanie uzupełniony o dodatkowe dane dot. zmian, jakie w danej dziedzinie następują i nastąpią w wyniku pandemii COVID-19 oraz ich konsekwencji. Z uwagi na brak dostępnych na ten moment ustrukturyzowanych danych, raport zostanie uzupełniony w oparciu o panele eksperckie/dane jakościowe.

Raport, uzupełniony o wnioski z konsultacji, wywiadów i paneli eksperckich, będzie stanowił podstawę do podjęcia decyzji o działaniach w poszczególnych dziedzinach współpracy.



Dlatego bardzo ważne jest dla nas żeby treść raportu poddać szerokim konsultacjom. W szczególności prosimy o weryfikację czy wnioski (które dla ułatwienia umieściliśmy na początku dokumentu) są prawidłowe i czy akceptowane są zaproponowane obszary (cele), w których będziemy podejmować wspólne działania.

Jeżeli mają Państwo wiedzę o dodatkowych danych lub raportach, które powinniśmy przeanalizować w ramach raportu – prosimy o informację!

¹ Stowarzyszenie Metropolia Krakowska jest stowarzyszeniem 15 jednostek samorządu terytorialnego: Gminy Miejskiej Kraków oraz gmin Biskupice, Czernichów, Igołomia-Wawrzeńczyce, Kocmyrzów-Luborzyca, Liszki, Michałowice, Mogilany, Niepołomice, Skawina, Świątniki Górne, Wieliczka, Wielka Wieś, Zabierzów, Zielonki.

Najważniejsze wyzwania dla Metropolii Krakowskiej do 2030 roku

Przedmiotowa dziedzina została uznana za kluczową, ponieważ niewątpliwie historia, dziedzictwo i atrakcyjność turystyczna gmin tworzących Metropolię Krakowską stanowi jedną z najsilniejszych przewag konkurencyjnych tego regionu, stawiającą ją w pewnym sensie w uprzywilejowanej pozycji w stosunku do większości regionów w Polsce. Turystyczny wymiar dziedziny został szerzej opisany w raporcie GOSPODARKA, bowiem mamy świadomość, że to właśnie sektor turystyki w dużej mierze generuje wzrost gospodarczy obszaru, a zwłaszcza jego miasta centralnego – Krakowa. W raporcie KULTURA CZASU WOLNEGO chcemy skupić się bardziej na usługach kulturalnych, rekreacyjnych i sportowych świadczonych lokalnej społeczności tj. skierowanych przede wszystkim do mieszkańców Metropolii Krakowskiej.

Aby lepiej zobrazować nasze podejście można uznać, że raport ten odnosi się do tzw. „kultury szerokiej”². W dziedzinie KULTURA CZASU WOLNEGO w głównej mierze interesuje nas to jak kultura funkcjonuje w naszej codzienności i czy stanowi narzędzie do komunikacji, współpracy i współtworzenia wewnątrz lokalnych społeczności. Dom kultury czy każda inna instytucja pełniąca funkcję miejsca spotkań mieszkańców, powinien być blisko spraw ważnych dla społeczności lokalnej i stwarzać warunki zarówno do twórczej ekspresji, jak i współuczestnictwa w życiu społecznym.

Dlaczego określiliśmy tę dziedzinę jako KULTURA CZASU WOLNEGO? Dlatego, że rozumiemy ją tutaj bardzo szeroko, uwzględniając nie tylko obszar kultury *sensu stricto*, ale także rozrywki, rekreacji i sportu. W ramach tej dziedziny chcemy uchwycić wszystkie elementy, które składają się na podejmowanie przez mieszkańców Metropolii Krakowskiej decyzji o tym gdzie i w jaki sposób chcą spędzać swój wolny czas.

Najważniejsze wyzwania stojące przed Metropolią Krakowską w tej dziedzinie to stworzenie bogatej oferty (kulturalnej, sportowej i rekreacyjnej), skierowanej do różnych grup wiekowych i społecznych. Równie ważne jest zadbanie o dostępność wysokiej jakości infrastruktury oraz miejsc spędzania czasu wolnego i spotkań lokalnej społeczności. Aby oferta kulturalno-rekreacyjna odpowiadała oczekiwaniom lokalnej społeczności, niezwykle ważne jest także rozpoznanie potrzeb i stworzenie mapy preferencji odbiorców kultury zamieszkujących Metropolię Krakowską.

Naszą ambicją jest wykorzystanie kultury jako czynnika budowania kapitału społecznego oraz kształtowania świadomych odbiorców i współtwórców kultury. W tym aspekcie niezwykle ważne jest otwarcie struktur i osób odpowiedzialnych za tworzenie oferty kulturalnej, na oddolne inicjatywy mieszkańców oraz wykorzystanie potencjału grup zaangażowanych w ten sektor.

² Kultura szeroka „jest dopełnieniem, przeciwagą i kontrapunktem dla kultury znanej i uznanej, performatywno-komercyjnej, nazywanej wysoką, mainstreamową, oficjalną, masową, popularną lub narodową, którą tworzą profesjonaliści szanowani za wyjątkowe osiągnięcia. O ile kultura mainstreamowa szuka doskonałości w wąskiej specjalizacji i tworzy podział na artystów i publiczność, o tyle kultura szeroka rozwija się horyzontalnie. Jest bliska, dostępna, włącza, uczy, zachęca do aktywności”, Źródło: *Kultura szeroka. Księga wyjścia*, red. M. Skrzypek, Lublin 2011

WNIOSKI Z DIAGNOZY	CELE
<ul style="list-style-type: none"> ➤ na terenie Metropolii Krakowskiej rośnie liczba placówek kulturalnych, jednak większość zlokalizowana jest na terytorium Krakowa, a w wielu gminach braki w infrastrukturze nie pozwalają na stworzenie oferty odpowiadającej potrzebom mieszkańców ➤ obserwuje się ograniczony dostęp do wysokiej jakości oferty kulturalnej, zarówno w krakowskich dzielnicach oddalonych od centrum jak i wielu gminach pod Krakowem ➤ w wielu gminach Metropolii Krakowskiej występują braki w dostępności atrakcyjnej oferty spędzania czasu wolnego w sposób inny niż poprzez uczestnictwo w wydarzeniach o charakterze kulturalnym czy sportowym ➤ statystycznie rośnie zarówno liczba imprez organizowanych na terenie Metropolii Krakowskiej, jak i zaangażowanie społeczności lokalnej w sferę kultury ➤ obserwowany jest wyraźny wzrost liczby kół, klubów oraz sekcji działających na obszarze Metropolii Krakowskiej, co wskazuje na rosnącą aktywność społeczności lokalnej ➤ większość wydarzeń kulturalnych w Metropolii Krakowskiej organizowana jest w Krakowie ➤ niejednokrotnie rozwój sfery kultury skupiony jest na turystach, co prowadzi do zaniedbania potrzeb mieszkańców Metropolii ➤ brakuje zintegrowanej oferty turystyki weekendowej dla całej Metropolii Krakowskiej, która uwzględniałaby potencjały każdej z gmin ➤ w skali metropolitalnej nie prowadzi się stałego monitoringu działań realizowanych w gminach, przez co niejednokrotnie terminy wydarzeń nakładają się, a animatorzy kultury nie mają wiedzy o działaniach realizowanych przez inne gminy w swoim otoczeniu ➤ brakuje danych w zakresie potrzeb i preferencji odbiorców oferty czasu wolnego, zwłaszcza na terenie gmin ościennych; widoczna jest potrzeba prowadzenia wspólnych lub wystandaryzowanych badań w tym zakresie ➤ brakuje kompleksowej bazy wiedzy o istniejącej infrastrukturze, inicjatywach, działaniach oraz cyklicznych wydarzeniach artystycznych i sportowych ➤ animatorzy kultury z poszczególnych gmin rzadko spotykają się i nie mają platformy do wymiany wiedzy, doświadczeń i informacji 	<p>1. stworzenie bogatej i dostępnej oferty kulturalnej i rekreacyjnej, wykorzystującej potencjał oddolnych inicjatyw mieszkańców oraz zasoby gmin Metropolii Krakowskiej</p>

<ul style="list-style-type: none"> ➤ obecnie przygotowywane jest rozszerzenie systemu MIIP (Małopolska Infrastruktura Informacji Przestrzennej) o informacje mające na celu promocję regionu ➤ obserwuje się niewystarczającą ilość i zasób mechanizmów finansowania oferty czasu wolnego, w tym programów skierowanych do inicjatyw oddolnych 	
<ul style="list-style-type: none"> ➤ w gminach pod Krakowem funkcjonuje niewystarczająca ilość wielofunkcyjnych, nowoczesnych i otwartych przestrzeni takich jak parki, place, klubo-kawiarnie czy nowoczesne instytucje kultury, które sprzyjałyby rozwojowi oferty czasu wolnego poza Krakowem ➤ dostępna obecnie w gminach pod Krakowem infrastruktura instytucji kultury jest często niewystarczająca, ze względu zarówno na ograniczoną bazę lokalową dla prowadzenia działalności kulturalnej, jak i niezadowalającej jej jakości i wyposażenia ➤ wiele istniejących budynków i przestrzeni wymaga renowacji i uzupełnienia ich wyposażenia 	<p>2. zapewnienie przyjaznej i sprzyjającej spotkaniom przestrzeni publicznej oraz dostępnej, wysokiej jakości, nowoczesnej infrastruktury kultury</p>
<ul style="list-style-type: none"> ➤ widoczne jest rosnące zaangażowanie społeczności lokalnej w sferę kulturalną, w tym wzrost nieformalnych grup i inicjatyw oddolnych ➤ jednocześnie dostrzega się potrzebę otwarcia struktur i osób odpowiedzialnych za tworzenie oferty kulturalnej na oddolne inicjatywy mieszkańców oraz wykorzystanie potencjału istniejących grup, zaangażowanych w ten sektor ➤ obserwuje się nasilanie zjawiska „eventyzacji” kultury, polegającego na sprowadzeniu partycypacji w kulturze do uczestnictwa w konkretnych wydarzeniach ➤ na terenie Metropolii Krakowskiej prowadzonych jest wiele działań mających na celu ochronę dziedzictwa kulturowego oraz edukację historyczną mieszkańców ➤ napływ nowych mieszkańców na teren Metropolii Krakowskiej generuje wyzwanie w postaci zachowania wiedzy o specyfice lokalnych tożsamości oraz utrzymania identyfikacji z miejscem zamieszkania 	<p>3. wykorzystanie kultury i edukacji kulturalnej jako czynnik budowania kapitału społecznego oraz kształtowania świadomych odbiorców kultury</p>
<ul style="list-style-type: none"> ➤ szeroko pojmowana aktywność fizyczna stanowi popularny sposób spędzania czasu wolnego dla wielu mieszkańców obszaru ➤ ważnym elementem podejmowania aktywności fizycznej powinna być oferta sportowo-rekreacyjna skierowana w szczególności do dzieci i młodzieży ➤ widoczna jest potrzeba podnoszenia jakości istniejącej infrastruktury sportowej oraz tworzenia nowej – w tym nowego typu tj. skate parki, work out parki itp. ➤ brakuje bazy wiedzy o obiektach sportowych dostępnych na terenie Metropolii Krakowskiej 	<p>4. stworzenie i utrzymanie atrakcyjnej oferty zajęć sportowych dostępnej dla wszystkich mieszkańców Metropolii Krakowskiej oraz zapewnienie wzrostu aktywności mieszkańców</p>

- | | |
|--|--|
| <ul style="list-style-type: none">➤ ważnym elementem infrastruktury sportowo-rekreacyjnej są biegnące przez Metropolię Krakowską szlaki turystyczne, w tym trasy rowerowe i piesze, będące częścią systemu tras VeloMałopolska➤ obecnie gminy Metropolii Krakowskiej współpracują głównie w ramach Lokalnych Grup Działania; brakuje integracji działań w skali całego obszaru funkcjonalnego, zarówno w zakresie np. łączenia gminnych szlaków rowerowych i pieszych, jak i wspólnej promocji➤ wyzwaniem jest zapewnienie stałego finansowania na organizowanie oferty sportowej - pomimo wzrostu nakładów na sport znaczący udział tych środków finansowych przekazywany jest na tworzenie i utrzymanie infrastruktury | |
|--|--|

Kultura stanowi jeden z najistotniejszych zasobów na poziomie lokalnym. Do kluczowych jej elementów zalicza się bogate dziedzictwo kulturowe obszaru i związaną z nim silną tożsamość kulturową mieszkańców. Jednocześnie mamy obecnie do czynienia z migracją na obszary podmiejskie znaczących liczebnie grup ludności, które charakteryzują się odmiennymi oczekiwaniami w zakresie kultury i sposobów spędzania czasu wolnego.

Jednym ze strategicznych kierunków działań Metropolii Krakowskiej powinno być wykorzystywanie istniejącej przewagi konkurencyjnej obszaru w zrównoważony sposób, w celu poprawy jakości oferty czasu wolnego. Należy podkreślić dwoisty charakter zidentyfikowanej dziedziny kluczowej. Jak wynika z analizy aktów planowania składających się na system planowania w sferze polityki urbanistycznej oraz z analizy kierunków działań realizowanych w tej sferze przez inne metropolie, przedmiotowa dziedzina odnosi się przede wszystkim do dwóch sfer:

- **sfera zewnętrzna**, związana jest głównie z budowaniem atrakcyjności obszaru dla osób odwiedzających ten teren i korzystających z jego walorów turystycznych. Działalność w tej sferze związana powinna być z rozwojem i eksponowaniem dziedzictwa kulturowego i przyrodniczego regionu oraz ułatwianiem dostępu do tego dziedzictwa.
- **sfera wewnętrzna**, związana przede wszystkim z zapewnieniem odpowiedniej jakości oferty w zakresie spędzania czasu wolnego dla mieszkańców obszaru, w szczególności w zakresie dostępu do kultury i sztuki (kina, muzea, teatry, galerie, wystawy, opera, filharmonia), rozrywki (koncerty, festyny) oraz infrastruktury sportowej (baseny, trasy rowerowe, szlaki piesze, boiska, korty tenisowe itp.), a także stworzenia przyjaznych przestrzeni publicznych sprzyjających integracji mieszkańców.

Zgodnie z zasadami i dobrymi praktykami w zakresie zrównoważonego rozwoju, eksponowanie i eksploatawanie dziedzictwa kulturowego powinno iść w parze z jego ochroną, aby zapobiegać degradacji kluczowych zasobów oraz zapewnić możliwość długoterminowego wykorzystania posiadanej przewagi konkurencyjnej. Dwuwymiarowość (materialny i niematerialny wymiar) dziedzictwa kulturowego sprawia, że ochrona tego dziedzictwa to, z jednej strony, zabezpieczanie materialne zabytków, a z drugiej – troska o zachowanie pamięci historycznej. Skuteczność działań realizowanych w ramach wyznaczonej dziedziny kluczowej warunkowana jest systematycznością i programowaniem zintegrowanych działań, realizowanych przez wszystkie samorządy wchodzące w skład Metropolii Krakowskiej.

Dokumenty strategiczne na poziomie międzynarodowym rekomendują traktowanie dziedzictwa kulturowego i naturalnego jako zasobu rozwojowego i zarządzanie nim w celu generowania wartości dodanej dla regionów przy jednoczesnej ochronie jego wartości. W ujęciu generalnym, dokumenty te eksponują nie tylko stronę turystyki i dziedzictwa jako wartości, które wymagają ochrony, ale również traktują je jako dziedziny, które tworzą miejsca pracy i determinują rozwój gospodarczy regionu.

Na poziomie krajowym priorytety i cele w ramach dziedziny określa Narodowa Strategia Rozwoju Kultury na lata 2004-2020. Z uwagi na to, że dokument opracowany został w 2005 roku na podstawie diagnozy odnoszącej się do lat 2002-2004, należy pamiętać, że wiele z jego założeń może nie przystawać do rzeczywistości, w jakiej funkcjonują instytucje kulturalne w roku 2020. W Strategii znajdziemy dwa rodzaje celów. Pierwszy odnosi się do kultury jako „najwyższej wartości przenoszonej ponad pokoleniami, określającej całokształt historycznego i cywilizacyjnego dorobku polski, wartości warunkującej tożsamość narodową i zapewniającej ciągłość tradycji i rozwój regionów”³. Drugi ma wymiar bardziej lokalny i nastawiony na funkcjonowanie instytucji kultury i jej roli w życiu społeczności.

Do celów w tym wymiarze należą:

- wzrost efektywności zarządzania sferą kultury,
- zachowanie dziedzictwa kulturowego i aktywna ochrona zabytków,
- modernizacja i rozbudowa infrastruktury kultury,
- wzrost uczestnictwa w kulturze,
- rozwój szkół artystycznych i zwiększenie liczby godzin edukacji kulturalnej w programach szkolnych,
- wprowadzenie innowacyjnych rozwiązań w systemie organizacji działalności kulturalnej i w systemie upowszechniania kultury.

Ważnym dokumentem szczebla krajowego jest także Strategia Rozwoju Kapitału Społecznego 2020⁴, która jako jeden z celów szczegółowych definiuje „Rozwój i efektywne wykorzystanie potencjału kulturowego i kreatywnego”. Kierunki działań obejmują tu m.in.:

- tworzenie warunków wzmacniania tożsamości i uczestnictwa w kulturze na poziomie lokalnym, regionalnym i krajowym;
- rozwijanie współpracy między instytucjami kultury, oświaty, nauki i organizacjami społecznymi oraz podmiotami prywatnymi;
- rozwój infrastruktury kultury i zwiększenie efektywności działania instytucji kultury i państwowych jednostek budżetowych działających w obszarze kultury.

W oparciu o analizę dostępnych opracowań dotyczących tematyki kultury czasu wolnego, wyróżnić można następujące rekomendacje:

- Kształtowanie zrównoważonego krajobrazu kulturowego i kreatywne zarządzanie dziedzictwem kulturowym.
- Zintegrowane i funkcjonalne zarządzanie kulturą i dziedzictwem kulturowym, w tym rozwój partnerstwa ponadlokalnego oraz partnerstwa sektora publicznego, pozarządowego i prywatnego.
- Organizacja i promowanie wysokiej jakości wydarzeń naukowych, gospodarczych, politycznych i kulturalnych.
- Stworzenie warunków i motywowanie mieszkańców do realizacji idei zdrowego i aktywnego trybu życia, edukacja w zakresie profilaktyki

³ Uzupełnienie Narodowej Strategii Rozwoju Kultury na lata 2004-2020, Warszawa 2005

⁴ Strategia Rozwoju Kapitału Społecznego 2020, Załącznik do uchwały nr 61 Rady Ministrów z dnia 26 marca 2013 r. (poz.378)

zdrowotnej oraz motywowanie do podejmowania aktywności sportowej i rekreacyjnej.

- Poszerzenie zakresu działań kulturalnych, rekreacyjnych, społecznych, sportowych i innych działań, w tym dla dzieci i młodzieży, skorelowane z poszerzeniem świadomości mieszkańców w zakresie oferty spędzania czasu wolnego (opracowanie mapy kulturalno-rozrywkowej obszaru, opracowanie wspólnego i publicznie dostępnego kalendarza imprez, digitalizacja procesu organizacji czasu wolnego).
- Ułatwienie dostępu mieszkańcom obszarów podmiejskich do incydentalnych wydarzeń kulturalno-rozrywkowych i imprez sportowych oraz do instytucji sztuki i kultury (zapewnienie transportu, parkingów itp.).
- Stworzenie oferty spędzania czasu wolnego dla osób z różnego typu ograniczeniami.
- Zapewnienie wysokiego poziomu bezpieczeństwa osobom korzystającym z oferty spędzania czasu wolnego.
- Powstrzymanie degradacji wartościowych krajobrazów kulturowych i dewastacji obiektów zabytkowych i ich otoczenia oraz poprawa stanu i sposobu użytkowania zdegradowanych zabytków.

Poza wytycznymi wynikającymi z polityk horyzontalnych na szczeblu krajowym i międzynarodowym, które opisano powyżej, szczególnie istotny kontekst dla Planu Rozwoju Metropolii Krakowskiej 2030 (PRMK 2030), mają dokumenty szczebla regionalnego i lokalnego.

W projekcie Strategii Rozwoju Województwa „Małopolska 2030” ochrona dziedzictwa i uczestnictwo w kulturze zostały uznane za jeden z głównych kierunków polityki rozwoju, obejmujący:

- ochronę, promocję i rozwój dziedzictwa kulturowego,
- zmianę jakości usług i dostosowanie oferty kultury do zmieniających się potrzeb odbiorców,
- wzmocnienie edukacji kulturalnej,
- zachowanie i budowę tożsamości mieszkańców w oparciu o potencjał innowacyjny i tradycję.

Twórcy projektu Strategii zaznaczyli, że „w dobie globalizacji i szybkich zmian społecznych i kulturowych, a szczególnie rewolucji technologicznej, świat kultury i sztuki musi odpowiadać na zmieniające się potrzeby i oczekiwania odbiorców, oferując nową jakość usług. W dążeniu do unowocześnienia oferty istotne będą działania mające na celu poprawę funkcjonalności i podwyższenie jakości pracy instytucji kultury, stwarzające nowe możliwości rozwijania oferty kulturalnej, co prowadzić będzie do zwiększenia zainteresowania uczestnictwem w kulturze. Ponadto nowoczesne obiekty kultury kształtować będą pozytywny wizerunek miast i wsi, w których są zlokalizowane. Podmioty działające w obszarze kultury powinny budować między sobą relacje, które pozwolą na czerpanie korzyści z wymiany doświadczeń, sprzyjać będą tworzeniu zintegrowanej oferty

kulturalnej oraz wyrównywaniu istniejących deficytów w dostępie do oferty kulturalnej w regionie”⁵.

Drugim, istotnym z punktu widzenia ochrony dziedzictwa, dokumentem strategicznym jest Wojewódzki Program Opieki Nad Zabytkami w Małopolsce na lata 2018-2021. Misją programu jest *pielęgnowanie i przywracanie wysokiej wartości wyjątkowych elementów krajobrazu kulturowego Małopolski wraz z kreowaniem poczucia istoty regionalnej tożsamości i wzmacnianiem obywatelskiej odpowiedzialności za kulturową spuściznę pokoleń oraz adekwatnym systemem ochrony i opieki nad dziedzictwem*⁶. Misja ta realizowana jest przez 29 kierunków działań, które stanowią wytyczne horyzontalne ułatwiające prowadzenie skutecznej polityki ochrony regionalnego dziedzictwa kulturowego oraz sprawowania właściwej opieki właścicielskiej nad posiadanymi dobrami kulturowymi.

Na poziomie lokalnym, ważnym odniesieniem jest Strategia Rozwoju Krakowa, która w ramach obszaru III „Kultura i dziedzictwo kulturowe” stawia na:

- twórcze wykorzystanie dziedzictwa historycznego i potencjału kulturowego Krakowa do budowy nowoczesnej metropolii, znaczącej w skali europejskiej i globalnej, sprzyjającej eksperymentom i innowacjom,
- pobudzanie i rozwijanie kreatywności mieszkańców poprzez budowanie wspólnoty otwartych obywateli realizujących swoje pasje i ambicje,
- utrzymanie bogactwa, różnorodności i wysokiej jakości oferty kulturalnej, zapewniając mieszkańcom Krakowa równy i powszechny dostęp do wydarzeń kulturalnych, miejsc spotkań i twórczych dyskusji.

W obszarze IV „Kraków – miasto przyjazne do życia”, jako cel miasto obiera także tworzenie dostępnych, wysokiej jakości przestrzeni publicznych, w których kreatywnie łączona będzie tradycja i nowoczesność, a place, ulice i parki staną się atrakcyjnymi miejscami spotkań i aktywności mieszkańców. Wysokiej jakości publiczne tereny zielone mają być równomiernie dostępne w skali miasta, a wymagającego tego obszary miejskie – zrewitalizowane⁷.

Dokumentem sektorowym na poziomie lokalnym jest z kolei Program Rozwoju Kultury w Krakowie do roku 2030⁸, który wyróżnia trzy priorytety:

- Wzmacnianie ekosystemu kultury w mieście,
- Podnoszenie standardów usług świadczonych w sferze kultury,
- Współpraca mimo konkurencji.

⁵ Strategia Rozwoju Województwa „Małopolska 2030” Projekt do konsultacji społecznych, Załącznik nr 1 do uchwały nr 1612 /19 Zarządu Województwa Małopolskiego z dnia 29 sierpnia 2019 r.

⁶ *Wojewódzki program opieki nad zabytkami w Małopolsce na lata 2018-2021*, Załącznik do uchwały Nr VI/49/19 Sejmiku Województwa Małopolskiego z dnia 25 lutego 2019 r.

⁷ Strategia Rozwoju Krakowa. Tu chcę żyć. Kraków 2030., Załącznik do Uchwały nr XCIV/2449/18 Rady Miasta Krakowa z dnia 7 lutego 2018 r.

⁸ Program Rozwoju Kultury w Krakowie do roku 2030, Załącznik do Uchwały nr LXXIX/1933/17 Rady Miasta Krakowa z dnia 5 lipca 2017 r.

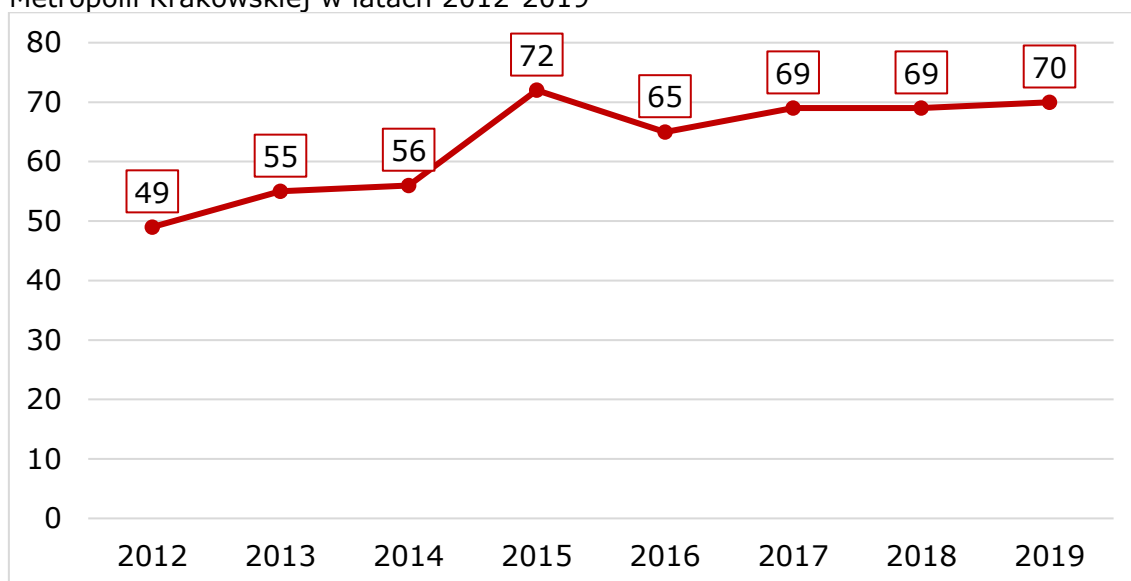
Nadrzędnym elementem misji zapisanej w Programie jest współpraca, która ma służyć twórczemu pomnażaniu dziedzictwa kulturowego Krakowa z uwzględnieniem potencjałów miasta i jego mieszkańców; budowaniu otwartej, przyjaznej mieszkańcom i artystom przestrzeni twórczego dialogu, sprzyjającej rozwojowi kultury oraz kształceniu i rozwojowi kompetencji, umiejętności oraz talentów społeczeństwa, dla którego pierwszą potrzebą jest kultura.

Opis kluczowych zjawisk występujących na terenie Metropolii Krakowskiej

INFRASTRUKTURA CZASU WOLNEGO

Na terenie Metropolii Krakowskiej, w okresie od 2012 do 2019 roku odnotowano wzrost liczby placówek kulturalnych. W tym okresie powstało 6 nowych teatrów oraz 21 muzeów (łącznie z oddziałami). Wszystkie teatry i większość muzeów zlokalizowanych jest w Krakowie (m.in. na 70 muzeów w Metropolii Krakowskiej, 65 zlokalizowanych jest w Krakowie). Wzrost liczby muzeów przedstawiono na poniższym wykresie. W latach 2012-2019 liczba placówek tego typu wzrosła z poziomu 49 do 70. Wartość maksymalną wskaźnika, w analizowanym okresie odnotowano w 2015 roku, kiedy na obszarze Metropolii Krakowskiej znajdowały się 72 muzea.

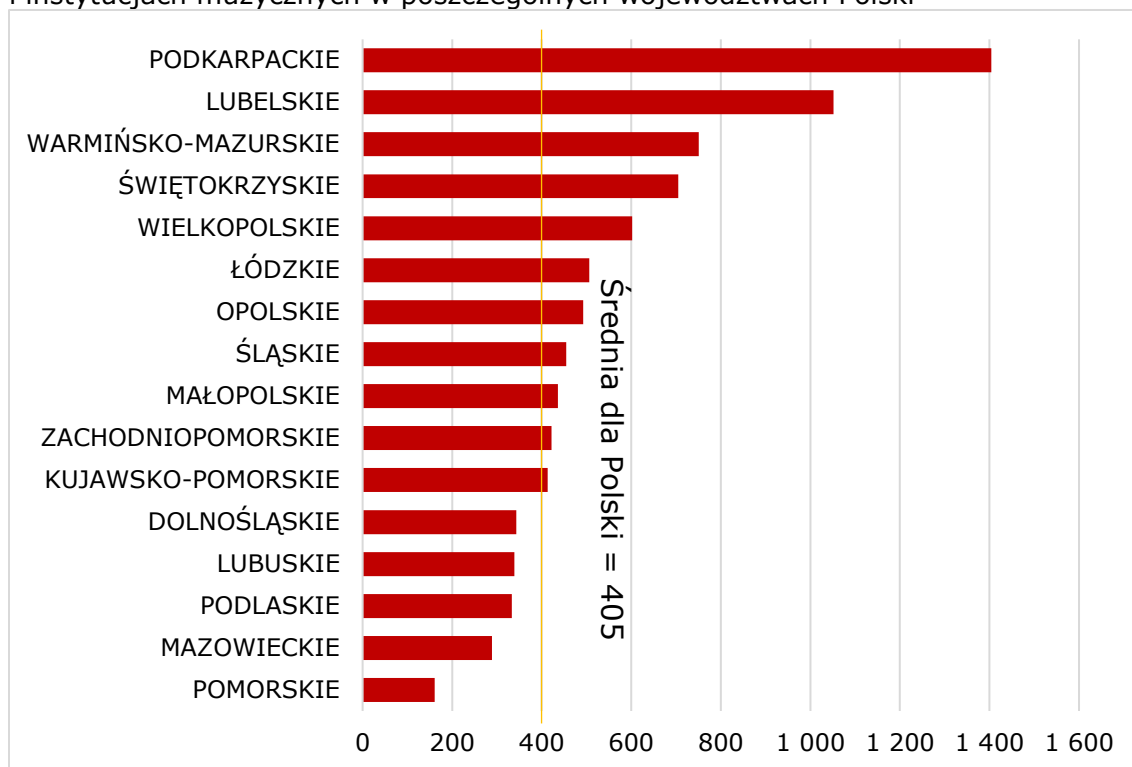
Wykres 1. Liczba muzeów (łącznie z oddziałami) na obszarze wybranych gmin Metropolii Krakowskiej w latach 2012-2019



Źródło: Opracowanie własne na podstawie danych Banku Danych Lokalnych GUS – dostępne dane obejmują 5 gmin Metropolii Krakowskiej (Kraków, Niepołomice, Skawina, Świątyniki Górne, Wieliczka)

Wartość wskaźnika liczby ludności przypadającej na jedno miejsce w teatrach i instytucjach muzycznych w województwie małopolskim (436 osób na 1 miejsce) jest zbliżona do średniej krajowej (405 osób na 1 miejsce). Wartość analizowanego wskaźnika dla województwa małopolskiego wskazuje na istnienie potencjału do rozwoju tej sferze. Biorąc pod uwagę fakt, że zdecydowana większość placówek teatralnych i muzycznych zlokalizowana jest w Krakowie, można oczekiwać, że potencjał ten występuje przede wszystkim w miejscowościach ościennych.

Wykres 2. Wskaźnik liczby ludności przypadającej na jedno miejsce w teatrach i instytucjach muzycznych w poszczególnych województwach Polski



Źródło: Opracowanie własne na podstawie danych Banku Danych Lokalnych GUS

Niemal w każdej gminie Metropolii Krakowskiej znajduje się centrum, dom, ośrodek kultury. Jediną gminą, w której nie funkcjonuje ani jedna placówka tego typu są Liszki. W Krakowie natomiast działalność prowadzi 59 takich miejsc. Druga, największa liczba placówek tego typu znajduje się w Niepołomicach (10). Jednocześnie, lokalni animatorzy kultury zwracają uwagę na zasadnicze braki dostępnej infrastruktury. Jako kluczowe zadanie definiują tworzenie i/lub rozbudowę nie tylko tradycyjnie rozumianych placówek, tj. centrów czy gminnych ośrodków kultury, ale także tworzenie małych, lokalnych centrów kulturalno-rozrywkowych, pozwalających na tworzenie dodatkowych miejsc spotkań np. w postaci kawiarni czy klubów. Infrastruktura gmin ościennych Krakowa nie nadąża za rozwojem budownictwa mieszkaniowego, przyrostem liczby mieszkańców i rosnącym zapotrzebowaniem na usługi kultury oraz – szerzej pojętej – oferty czasu wolnego. Widoczne są także: z jednej strony – rosnące oczekiwania rdzennych oraz napływowych mieszkańców względem tego sektora, z drugiej – bardzo duży potencjał i zaangażowanie jednostek, grup i osób działających w tym sektorze.

Diagnoza problemu przedstawicielei gmin w tym zakresie jest spójna z wynikami opracowań badawczych⁹, które wskazują, że centra kultury powinny w dzisiejszym świecie pełnić wiele funkcji. Poza podstawowymi i świadczonymi dotychczas funkcjami: ośrodka edukacji artystycznej, organizatora sceny kulturalnej, centrum logistycznego dla inicjatyw innych podmiotów oraz miejsca podtrzymywania lokalnych tradycji, powinny

⁹ *Lokalne Centrum Kultury. Zrób to z innymi*, praca zbiorowa, Małopolski Instytut Kultury, Kraków 2013

proponować mieszkańcom nowe rozwiązania, do których zaliczyć można takie koncepcje jak:

- **klubokawiarnia** – miejsce debaty, sztuki, jedzenia, literatury itp.;
- **ekonomia społeczna** – podmiot o charakterze firmy społecznej tj. zorientowany na dochód, lecz społecznie zaangażowany;
- **medialab** – miejsce-laboratorium, gdzie można się uczyć nowych technologii, programowania;
- **światlica** – nowoczesne miejsce edukacji i integracji ukierunkowanych na włączenie społeczne, łączące pokolenia, będące społecznym przedszkolem czy centrum wolontariatu
- **miejsce trzecie** – otwarte na co dzień miejsce odpoczynku, spotkań, rozmów, dobrego spędzania czasu wolnego, o cechach dobrej przestrzeni publicznej (za koncepcją Raya Oldenburga), tzw. demokratyczny salon lokalny,
- **inkubator** – specjalnie zaprojektowane miejsce do rozwoju przedsiębiorczości, twórczego myślenia i ćwiczenia kreatywności/aktywności;
- **centrum aktywności lokalnej** – wspólna przestrzeń, miejsce wspierania oddolnych inicjatyw.

Ważnym miejscem organizowania działalności kulturalnej, ale też animowania lokalnej społeczności są biblioteki. Coraz częściej nie przypominają one już bibliotek sprzed wielu lat – miejsc, które często znane były z chłodnej, nieprzyjaznej atmosfery, których działalność sprowadzała się do katalogowania i wydawania książek czytelnikom. Obecnie przekształcają się one stopniowo w centra aktywności lokalnej i przyjazne przestrzenie spotkań, często łączące funkcje czytelnicy i kawiarni. W całej Metropolii Krakowskiej w 2019 roku funkcjonowało 116 bibliotek publicznych, w tym 61 w Krakowie i 55 w gminach ościennych. Stanowią one cenny zasób i źródło potencjału do rozwijania atrakcyjnej oferty czasu wolnego kierowanej do mieszkańców.

Nowoczesna biblioteka powinna wychodzić naprzeciw oczekiwaniom użytkowników i pełnić rolę ośrodka kultury. Może być ona miejscem organizowania spotkań, debat czy „slajdowisk”. Pracownicy bibliotek powinni w tym zakresie wychodzić naprzeciw potrzebom społeczności. Kluczowe dla pełnienia wyżej wspomnianych funkcji jest jednak odpowiednie przygotowanie siedzib bibliotek i wyposażenie ich w taki sposób, aby realizowana przez nie oferta była dostępna dla wszystkich mieszkańców, bez względu na wiek czy poziom sprawności.

Aby uzupełnić informacje pochodzące ze statystyki publicznej, na przełomie 2019 i 2020 roku przeprowadzono ankietę wśród przedstawicieli gmin Metropolii Krakowskiej, której celem było zebranie większej ilości danych dotyczących obiektów, które służą organizacji wydarzeń sportowych i kulturalnych, znajdujących się na terenie gmin Metropolii Krakowskiej. Zebrane dane przedstawiono w tabeli poniżej.

Tabela 1. Obiekty służące organizacji wydarzeń sportowych i kulturalnych w gminach Metropolii Krakowskiej

Biskupice	<ul style="list-style-type: none"> ➤ Park Kultury i Wypoczynku w Tomaszkowicach - amfiteatr (ok. 800/900 osób) ➤ Aula Urzędu Gminy Biskupice w Tomaszkowicach (130 osób) ➤ Sale zlokalizowane przy placówkach oświatowych znajdujących się na terenie gminy: sala sportowa przy szkole podstawowej w Łazanach (ok. 800 osób); w Biskupicach (200/300 osób); ➤ W Sławkowicach (200/300 osób) ➤ Świetlice zlokalizowane w miejscowościach: Jawczyce (40 osób); Łazany (60 osób); Szczygłów (50 osób) ➤ Park pod Czerwonym Bukiem w miejscowości Jawczyce (ok. 400 osób) ➤ Kompleks boisk sportowych typu „Orlik” w miejscowości Tomaszkowice (boisko wielofunkcyjne, boisko do piłki nożnej oraz budynek szatniowo-sanitarny)
Czernichów	<ul style="list-style-type: none"> ➤ Błonia Czernichowskie ➤ boisko sportowe w Wołowicach
Igołomia-Wawrzeńczyce	<ul style="list-style-type: none"> ➤ KS Wiarusy- boisko Igołomia ➤ KS Wawrzynianka - boisko Wawrzeńczyce ➤ Aeroklub Krakowski - lotnisko Pobiednik Wielki ➤ Pałac w Igołomi (ok. 100 osób) ➤ Centrum Kultury i Promocji w Igołomi-Wawrzeńczycach (ok. 100 osób) ➤ siedziby Kół Gospodyń Wiejskich (ok. 100 osób)
Kocmyrzów-Luborzyca	<ul style="list-style-type: none"> ➤ sale gimnastyczne przy szkołach podstawowych w Prusach, Kocmyrzowie I i Wysiołku Luborzyckim (z widownią) oraz mała sala gimnastyczna w obiekcie mieszczącym Przedszkole Samorządowe "Wesoła Gromadka" i żłobek "Małe Misie" w Wysiołku Luborzyckim ➤ boiska treningowe z nawierzchnią syntetyczną (Luborzyca, Łuczyce, Krzysztoforzyce, Zastów i Dojazdów) ➤ boiska trawiaste (Sulechów, Baranówka, Kocmyrzów, Łuczyce, Dojazdów, Skrzyszowice, Czulice, Goszcza i Rawałowice (ok. 100 -150 osób) ➤ Centrum Kultury i Promocji w Baranówce ➤ świetlica wiejska w Kocmyrzowie z siedzibą "Klubu Seniora" ➤ świetlica wiejska w Zastowie ➤ ogólnodostępne place zabaw w 6-ciu miejscowościach: Czulice, Goszyce, Kocmyrzów, Luborzyca, Skrzyszowice i Wilków, Park Lipowy w Wysiołku Luborzyckim ➤ zewnętrzne urządzenia siłowe w miejscowościach: Baranówka, Dojazdów, Goszyce, Krzysztoforzyce i Zastów
Kraków	<ul style="list-style-type: none"> ➤ Nowohuckie Centrum Kultury w Krakowie (al. Jana Pawła II 232) ➤ Centrum Kultury „Dworek Białoprądnicki” w Krakowie (ul. Papiernicza 2) ➤ Centrum Kultury Podgórze w Krakowie (ul. Sokolska 13) ➤ Krakowskie Forum Kultury (ul. Mikołajska 2) ➤ Ośrodek Kultury Kraków- Nowa Huta (os. Zgody 1) ➤ Ośrodek Kultury Zespół Pieśni i Tańca „Krakowiacy” (ul. Gertrudy 4) ➤ Ośrodek Kultury im. C.K. Norwida w Krakowie (os. Górali 5) ➤ Ośrodek Kultury Biblioteka Polskiej Piosenki (ul. Krakusa 7) ➤ Teatr KTO (tymczasowa siedziba: ul. Krowoderska 74/13) ➤ Teatr „Łaźnia Nowa” (os. Szkolne 25) ➤ Krakowski Teatr - Scena STU (al. Krasińskiego 16-18) ➤ Teatr Ludowy (os. Teatralne 34)

	<ul style="list-style-type: none"> ➤ Teatr „Grotteska” (ul. Skarbowa 2) ➤ Teatr Bagatela im. T. Boya-Żeleńskiego (ul. Karmelicka 6) ➤ Krakowski Teatr Variete (ul. Grzegórzecka 71) ➤ Galeria Sztuki Współczesnej „Bunkier Sztuki” (plac Szczepański 3a) ➤ Muzeum Historyczne Miasta Krakowa (Rynek Główny 35) ➤ Muzeum Inżynierii Miejskiej w Krakowie (ul. św. Wawrzyńca 15) ➤ Muzeum Historii Fotografii im. Walerego Rzewuskiego w Krakowie (tymczasowa siedziba pl. Jana Nowaka Jeziorańskiego 3) ➤ Muzeum Armii Krajowej im. gen. Emila Fieldorfa „Nila” w Krakowie (ul. Wita Stwosza 12) ➤ Muzeum Sztuki Współczesnej w Krakowie MOCAK (ul. Lipowa 4) ➤ Capella Cracoviensis (ul. św. Marka 7-9/9) ➤ Orkiestra Stołecznego Królewskiego Miasta Krakowa „Sinfonietta Cracovia” (ul. Łokietka 14) ➤ Balet Dworski „Cracovia Danza” (plac Na Groblach 7) ➤ Krakowskie Biuro Festiwalowe (ul. Wygrana 2) ➤ Biblioteka Kraków (pl. Jana Nowaka-Jeziorańskiego 3) ➤ Instytut Kultury Willa Decjusza (ul. 28 Lipca 1943/17a) ➤ Instytut Dialogu Międzykulturowego im. Jana Pawła II w Krakowie (ul. Totus Tuus 30) – instytucja współprowadzona
Liszki	<ul style="list-style-type: none"> ➤ Stadion LKS Kaszowianka Kaszów (ok. 300 osób) ➤ hala widowiskowo-sportowa w Liszkach ➤ aula CE Radosna Nowina 2000 w Piekarach (ok. 400 osób)
Michałowice	<ul style="list-style-type: none"> ➤ Sala Widowiskowa CKiP (105 osób) ➤ Boisko Klubu Sportowego Michałowianka ➤ Boisko KS Polonia Wilczkowice ➤ Boisko KS Galicja Raciborowice ➤ obiekty sportowe przy szkołach (Michałowice, Raciborowice, Więclawice)
Mogilany	<ul style="list-style-type: none"> ➤ Gminny Ośrodek Kultury - sala widowiskowa (70 osób) ➤ Sala Ochotniczej Straży Pożarnej w Mogilanach (150 osób) ➤ Sala Narad Urzędu Gminy Mogilany (100 osób) ➤ Mogiłański park (800 osób) ➤ Boiska LKS: <ul style="list-style-type: none"> – Gaj - do 1000 osób – Libertów - do 1000 osób – Mogilany - do 1500 osób
Niepołomice	<ul style="list-style-type: none"> ➤ Małopolskie Centrum Dźwięku i Słowa (sala widowiskowa z widownią na 220 miejsc; sale warsztatowe; sala lustrzana) ➤ Zamek Królewski w Niepołomicach (ok. 550 osób) ➤ Stadion Miejski w Niepołomicach (2000 osób) ➤ Parkur (hipodrom, 960 miejsc siedzących, ok. 5000 stojących) ➤ Puszcza Niepołomicka ➤ Laboratorium Aktywności Społecznej
Skawina	<ul style="list-style-type: none"> ➤ stadion miejski w Skawinie (ul. Mickiewicza 52) - trybuna ziemna do 500 osób ➤ boiska piłkarskie lokalnych klubów na terenie całej gminy ➤ hala widowiskowo-sportowa w Skawinie (ul. Konstytucji 3 Maja) – do 300 osób na trybunie lub do 600 osób przy wykorzystaniu parkietu ➤ sala sportowa przy LO i SP2 w Skawinie (ul. Żwirki i Wigury 17) – do 300 osób ➤ sale sportowe zlokalizowane przy placówkach oświatowych na terenie całej gminy (wykaz i parametry: bit.ly/2qsMGuY) ➤ basen Camena w Skawinie (ul. Żwirki i Wigury 11) - trybuna do 100 osób

	<ul style="list-style-type: none"> ➤ dwa kompleksy boisk sportowych typu Orlik w Skawinie (ul. Konstytucji 3 Maja oraz ul. Mickiewicza) - boisko wielofunkcyjne, boisko piłkarskie oraz budynek szatniowo-sanitarny ➤ zabytkowy dwór Dzieduszyckich w Radziszowie (ul. Szkolna 4) - w zależności od potrzeb i układu krzeseł, można wykorzystać sąsiadujące ze sobą sale oraz kondygnacje ➤ rynek w Skawinie (przestrzeń otwarta) ➤ ośrodek kulturalno-rekreacyjny Gubałówka w Skawinie (ul. Dębca 1) - sala konferencyjna z zapleczem gastronomicznym, ogrodem i kompleksem basenów otwartych (czynnych sezonowo) - ok. 250-300 osób ➤ zabytkowy pałacyk Sokół w Skawinie (ul. Mickiewicza 7): <ul style="list-style-type: none"> - sala teatralna - do 150 osób - kawiarnia - do 50 osób ➤ zabytkowe kościoły drewniane w Krzęcinie i Woli Radziszowskiej ➤ sala widowiskowa Chrześcijańskiego Ośrodka Kultury (ul. Marii Skłodowskiej-Curie 12) - do 300 osób
Świątyniki Górne	<ul style="list-style-type: none"> ➤ Amfiteatr - 300 osób ➤ Hala Sportowo Widowiskowa - 1000 osób ➤ Sala widowiskowa w Centrum Kultury - 300 osób ➤ Boiska Sportowe Rzeszotary, Ochojno, Świątyniki Górne
Wieliczka	<ul style="list-style-type: none"> ➤ Centrum Edukacyjno-Rekreacyjne „Solne Miasto” - hala sportowo-widowiskowa wraz z trybunami na ok. 1000 osób (ul. T. Kościuszki 15) ➤ Wielicka Arena Lekkoatletyczna - kompleks sportowy, na trybunach miejsce dla 1194 osób (ul. Bogucka 9) ➤ Wielicka Mediateka - sala kinowo-widowiskowa na ok. 200 osób (pl. M. Skulimowskiego 3) ➤ Budynek Urzędu Miasta i Gminy Wieliczka - sala „Magistrat” na ok. 150 osób (ul. Powstania Warszawskiego 1)
Wielka Wieś	<ul style="list-style-type: none"> ➤ cztery boiska LKS ➤ hala sportowa w Białym Kościele z antresolą ➤ boisko do piłki siatkowej i nożnej oraz plażowej ➤ amfiteatr (Modlnica) - ok. 200 osób
Zabierzów	<ul style="list-style-type: none"> ➤ hala sportowa w Zabierzowie - ok. 600 osób ➤ sala widowiskowa wyposażona w profesjonalny sprzęt nagłośnieniowy - budynek SCKiPGZ w Zabierzowie - ok. 120 osób ➤ sale w budynkach sołeckich - ok. 50-100 osób (w zależności od sołectwa) ➤ sala wielofunkcyjna w Rudawie (nowy budynek) - ok. 120 osób (po zakończeniu inwestycji, teren zewnętrzny przy budynku, będzie dawał możliwości organizacji wydarzeń plenerowych - scena plenerowa, mini amfiteatr) ➤ sala wielofunkcyjna w Kleszczowie (nowy budynek) - ok. 60 osób ➤ zabytkowa Willa Lubomirskich w Kochanowie - sala na ok. 60 osób (wokół budynku w najbliższym czasie ma zostać urządzony teren zewnętrzny stwarzający możliwości organizacji wydarzeń plenerowych)
Zielonki	<ul style="list-style-type: none"> ➤ hala sportowa w Zielonkach (pełnowymiarowe boisko do siatkówki, koszykówki i piłki ręcznej, zaplecze sanitarne, widownia) ➤ Centrum Integracji Społecznej w Zielonkach (dwie duże sale) ➤ kompleks boisk w Pękowicach (trawiaste pełnowymiarowe boisko piłkarskie, kort tenisowy, alejki spacerowe, plac piknikowy)

	<ul style="list-style-type: none">➤ kompleks boisk w Brzozówce (trawiaste boisko do piłki nożnej, boisko do koszykówki i siatkówki, kort tenisowy, małe boisko dla dzieci, plac zabaw, alejki do jazdy na rolkach, ławki i wiaty)➤ dodatkowe obiekty: https://www.roweremprzezielonki.pl/obiekty
--	--

Źródło: opracowanie własne na podstawie danych z gmin Metropolii Krakowskiej

Dodatkowo, na terenie Krakowa zlokalizowane są instytucje kultury, dla których organizatorem lub współorganizatorem jest Województwo Małopolskie. Są to:

- Filharmonia im. Karola Szymanowskiego w Krakowie,
- Instytut Dialogu Międzykulturowego im. Jana Pawła II w Krakowie,
- Małopolski Instytut Kultury w Krakowie,
- Małopolskie Centrum Nauki Cogiteon w Krakowie,
- Muzeum Archeologiczne w Krakowie,
- Muzeum Armii Krajowej im. Gen. Fieldorfa "Nila",
- Muzeum Etnograficzne im. Seweryna Udzieli w Krakowie,
- Muzeum Lotnictwa Polskiego w Krakowie,
- Opera Krakowska,
- Ośrodek Dokumentacji Sztuki Tadeusza Kantora CRICOTEKA w Krakowie,
- Teatr im. Juliusza Słowackiego w Krakowie,
- Wojewódzka Biblioteka Publiczna w Krakowie.

Województwo Małopolskie prowadzi szeroko zakrojoną działalność na rzecz ochrony zabytków na terenie regionu. Podstawowym dokumentem regulującym działalność Województwa w tym zakresie jest *Wojewódzki program opieki nad zabytkami w Małopolsce na lata 2018-2021*. W ramach działań na rzecz ochrony zabytków w województwie organizowane są także konkursy grantowe:

- **Konkurs Ochrona zabytków Małopolski** - dotacje obejmują prace na zabytkach nieruchomych – będących układami urbanistycznymi, ruralistycznymi i zespołami budowlanymi, dziełami architektury i budownictwa, także obronnego i dawnego przemysłu, zabytkowymi cmentarzami i miejscami upamiętniającymi wybitne osoby i wydarzenia historyczne – oraz zabytków ruchomych będących wybitnymi dziełami dawnej sztuki (malarstwa sztalugowego, rzeźby, polichromii), rzemiosła artystycznego, sztuki użytkowej, wytworami techniki charakterystycznymi dla dawnych i nowych form gospodarki, dokumentujących poziom nauki i rozwój cywilizacyjny;
- **Konkurs Kapliczki Małopolski** – dotacje obejmują prace konserwatorskie, restauratorskie lub roboty budowlane przy zabytkowych kapliczkach położonych na obszarze województwa małopolskiego;
- **Konkurs Małopolska Pamięta** - dotacje obejmują prace konserwatorskie, restauratorskie lub roboty budowlane zabytkowych obiektów małej architektury stanowiących miejsca pamięci narodowej i martyrologii, będących dziedzictwem narodowym położonym na obszarze województwa małopolskiego.

Małopolska jest jednym z regionów o największej liczbie zabytków w Polsce. Na koniec 2018 roku, w wojewódzkiej ewidencji zabytków wpisanych było

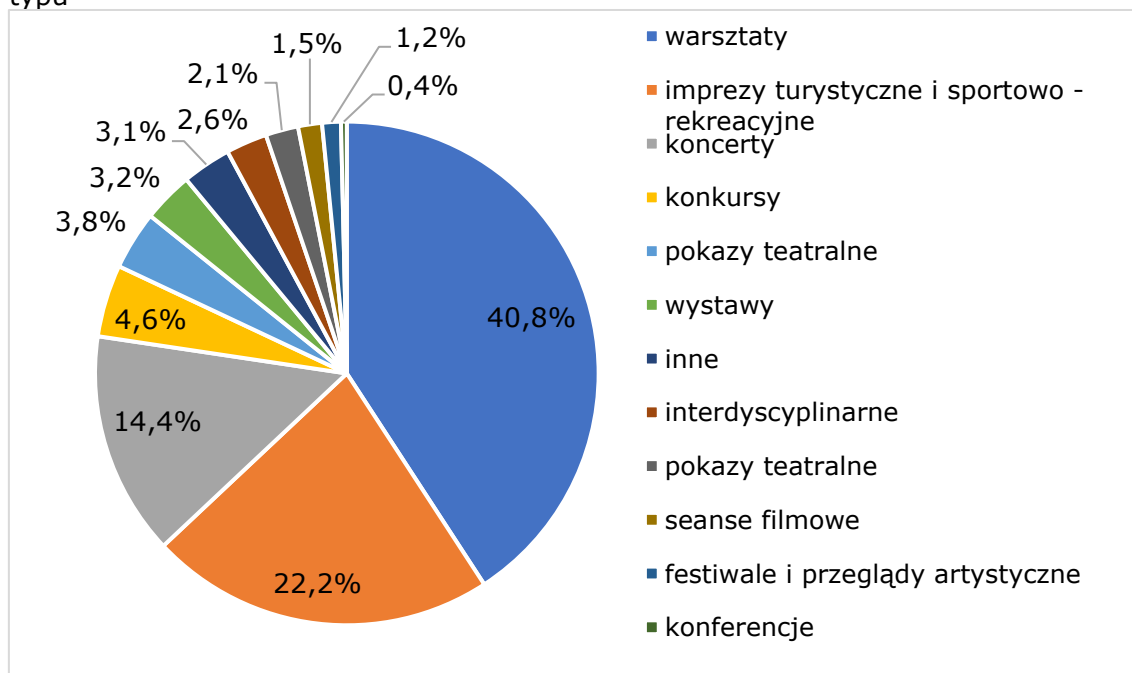
48 000 obiektów, w tym 5 100 obiekty wpisane do wojewódzkiego rejestru zabytków nieruchomości. Do rejestru zabytków ruchomych na koniec 2018 roku wpisanych było 32 275 obiektów¹⁰.

OFERTA KULTURALNA I REKREACYJNA

Liczba imprez organizowanych przez lokalne instytucje kultury (centra, domy, ośrodki kultury, kluby i świetlice) na terenie Metropolii Krakowskiej sukcesywnie rośnie – z 9141 w 2016 r. do 9971 w 2019 r. (wzrost o ok. 9%). Należy tu zaznaczyć, że dane dot. imprez pochodzą ze statystyki publicznej GUS, która obejmuje wyłącznie informacje ze sprawozdawczości instytucji wymienionych powyżej. Należy spodziewać się, że liczba wydarzeń organizowana przez organizacje trzeciego sektora czy grupy nieformalne nie została tu zewidencjonowana.

W strukturze imprez kulturalnych odbywających się na terenie Metropolii Krakowskiej w 2019 r. zarówno w Krakowie jak i gminach podkrakowskich dominowały: warsztaty, imprezy turystyczno-rekreacyjne oraz koncerty.

Wykres 3. Imprezy organizowane na terenie Metropolii Krakowskiej w 2019 roku wg typu



Źródło: opracowanie własne na podstawie Banku Danych Lokalnych GUS

Z oczywistych względów większość omawianych wydarzeń odbyła się w Krakowie (91% wydarzeń w 2019 roku). Zauważalny jest natomiast duży wzrost liczby wydarzeń w gminie Niepołomice - z 43 w 2016 r. do 293 w 2019 r. Należy pamiętać, że przywołane dane obejmują instytucje gminne, a nie obejmują imprez organizowanych np. przez organizacje

¹⁰ Województwo Małopolskie 2019, Urząd Marszałkowski Województwa Małopolskiego, Kraków 2019

pozarządowe. Można zatem przypuszczać, że realna liczba imprez tego typu jest znacznie większa.

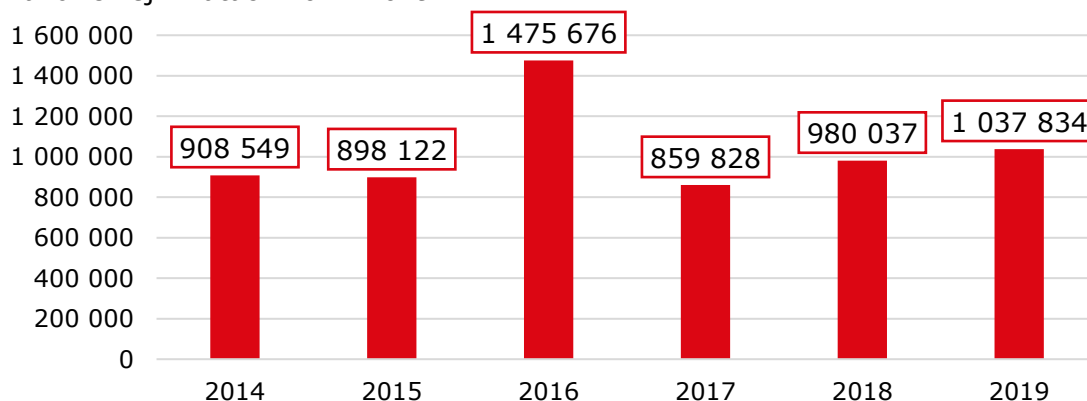
Tabela 2. Liczba imprez zorganizowanych w poszczególnych gminach Metropolii Krakowskiej w 2016 i 2019 roku

Gmina	2016	2019	zmiana
Biskupice	0	76	76
Czernichów	bd	bd	bd
Igołomia-Wawrzeńczyce	14	22	8
Kocmyrzów-Luborzyca	31	41	10
Liszki	bd	bd	bd
Kraków	8 498	9 036	538
Michałowice	43	49	6
Mogilany	65	35	-30
Niepołomice	43	293	250
Skawina	174	150	-24
Świątniki Górne	9	19	10
Wieliczka	136	155	19
Wielka Wieś	48	20	-28
Zabierzów	54	35	-19
Zielonki	26	40	14

Źródło: opracowanie własne na podstawie Banku Danych Lokalnych GUS

Liczba uczestników imprez kulturalnych organizowanych na terenie Metropolii Krakowskiej osiągnęła najwyższy poziom (blisko 1,5 mln osób) w roku 2016. W kolejnym roku nastąpił spadek, natomiast w latach 2018 i 2019 liczba uczestników zaczęła znów rosnąć.

Wykres 4. Liczba uczestników imprez kulturalnych organizowanych w Metropolii Krakowskiej w latach 2014-2019



Źródło: Opracowanie własne na podstawie danych Banku Danych Lokalnych GUS

Aby uzupełnić informacje pochodzące ze statystyki publicznej, na przełomie 2019 i 2020 roku przeprowadzono ankietę wśród przedstawicieli gmin Metropolii Krakowskiej, której celem było zebranie większej ilości danych dotyczących organizowanych imprez kulturalnych. W tabeli poniżej zaprezentowano te większe – w których udział bierze więcej niż 100 osób.

Jak widać w tabeli, większość gmin Metropolii Krakowskiej buduje szeroką ofertę spędzania czasu wolnego dla swoich mieszkańców, mimo podkreślanych niejednokrotnie problemów z niewystarczającymi zasobami infrastrukturalnymi.

Głównymi organizatorami wydarzeń o charakterze kulturalnym w gminach Metropolii Krakowskiej są lokalne instytucje kultury/promocji oraz urzędy gminne.

Tabela 3. Wydarzenia kulturalne dla min. 100 uczestników odbywające się cyklicznie w gminach Metropolii Krakowskiej

Biskupice	<ul style="list-style-type: none"> ➤ Przegląd Grup Kolędniczych ➤ Orszak Trzech Króli ➤ Gminne Święto Plonów ➤ Wakacje z Centrum Kultury Gminy Biskupice ➤ Festiwal Muzyki Filmowej ➤ Święto Smaków ➤ Obchody Święta Niepodległości ➤ Akademia Seniora ➤ Przegląd Twórczości Artystycznej Seniorów ➤ Spotkanie świąteczne seniorów ➤ Warsztaty okolicznościowe plastyczne/rękodzieła (Wielkanocne, Bożonarodzeniowe) ➤ Familijne weekendy
Czernichów	<ul style="list-style-type: none"> ➤ Wianki Czernichowskie ➤ Święto Kiełbasy Lisieckiej ➤ Spływ kajakowy Wisłą na trasie Czernichów – Kraków ➤ Dożynki gminne
Igołomia-Wawrzeńczyce	<ul style="list-style-type: none"> ➤ Małopolskie Święto Warzyw ➤ Forum Kobiet ➤ Kiermasze świąteczne ➤ Wieczór kolęd i pastorałek ➤ Święty jest wśród nas ➤ Turniej Tańca Przedszkolaków ➤ Gminne Obchody Święta Niepodległości ➤ Bale karnawałowe/Dzień dziecka dla przedszkolaków ➤ Dożynki Parafialne (Parafia Wawrzeńczyce, Pobiednik, Igołomia) ➤ Rodzinny Piknik w Wawrzeńczycach ➤ Piknik Rodzinny KSW Konfrontacja Sołectw Wiejskich w Igołomi ➤ Dzień Seniora ➤ Jasełka w WTZ
Kocmyrzów-Luborzycza	<ul style="list-style-type: none"> ➤ Dożynki ➤ Noworoczny Koncert Kolęd ➤ Marsz Orszaku trzech Króli ➤ Kongres Kobiecości ➤ Majówka Bawarska ➤ Dzień dziecka ➤ Dni Gminy Kocmyrzów-Luborzycza ➤ Gminny Konkurs Potraw Regionalnych ➤ Koncerty z okazji obchodów rocznicy 11 Listopada ➤ Spotkania z Mikołajem ➤ "Orkiestra Świątecznej Pomocy" ➤ Konkurs Palm Wielkanocnych ➤ Kiermasze świąteczne ➤ Obchody Dnia Matki

	<ul style="list-style-type: none">➤ Dzień Dziecka➤ Dzień Seniora➤ Festyny Rodzinne organizowane przy Szkołach Podstawowych➤ Rekonstrukcja historyczna "Bitwa o Kraków 1914"
Kraków¹¹	<ul style="list-style-type: none">➤ Bulwar[t] Sztuki➤ Conrad Festival➤ Cracow Art Week KRAKERS➤ Cracow Fashion Week➤ Festiwal Afrykamera➤ Festiwal Etno Kraków / Rozstaje➤ Festiwal Kultury Żydowskiej➤ Festiwal Literatury dla Dzieci➤ Festiwal Miłosza➤ Festiwal Misteria Paschalia➤ Festiwal Muzyki Filmowej w Krakowie➤ Festiwal Muzyki Polskiej➤ Festiwal Opera Rara➤ Festiwal Sacrum Profanum➤ Festiwal Tańców Dworskich „Cracovia Danza”➤ Festiwal Teatru Formy MATERIA PRIMA➤ Festiwal Teatrów dla Dzieci➤ Finał Wielkiej Orkiestry Świątecznej Pomocy➤ Jazz Juniors➤ Konkurs Szopek Krakowskich➤ KRAKERS Cracow Art Week➤ Krakow International Green Film Festival➤ Krakow Photo Fringe➤ Krakow Summer Animation Days➤ Krakowski Festiwal Filmowy➤ Krakowski Festiwal Komiksu➤ Krakowskie Noce➤ Letnie Tanie Kinobranie➤ LGBT Film Festival➤ Mastercard Off Camera➤ Miesiąc Fotografii w Krakowie➤ Międzynarodowe Biennale Architektury Wnętrz➤ Międzynarodowy Festiwal Piosenki Żeglarskiej➤ Międzynarodowy Festiwal Teatralny Boska Komedia➤ Międzynarodowy Jazzowy Konkurs Skrzypcowy im. Zbigniewa Seiferta➤ Muzyczne plenery➤ Muzyka w Starym Krakowie➤ Orszak Trzech Króli➤ Przegląd Nowego Kina Francuskiego➤ Summer Jazz Festival Kraków➤ Sztuka do Rzeczy➤ Targi Sztuki Ludowej➤ ULICA Festiwal Teatrów Ulicznych➤ Unsound➤ Wianki – Święto Muzyki➤ Wielka Parada Smoków➤ Wkinowzięci – Wakacyjny Przegląd Dobrego Kina➤ Wodecki Twist Festival➤ Wokół Szopki

¹¹ Informacje dot. wydarzeń kulturalnych w Krakowie uzupełnione na podstawie bazy:
<http://karnet.krakow.pl/kalendarium>

Liszki	<ul style="list-style-type: none"> ➤ Dożynki Gminne ➤ Festyn Gminno-Parafialny w Liszkach ➤ Turniej Tańców Polskich o Złoty Kłos Lisiecki ➤ Gminny Dzień Dziecka
Michałowice	<ul style="list-style-type: none"> ➤ Święto Kwitnącej Jabłoni ➤ Dzień Sportu ➤ Małopolski Festiwal Orkiestr Dętych ➤ Kadrówka - Piknik Wolności ➤ Karuzela Marzeń (festiwal teatrów amatorskich)
Mogilany	<ul style="list-style-type: none"> ➤ Koncert Kolęd i Pastorałek ➤ Koncert Noworoczny ➤ Gminne Noworoczne Spotkanie Seniorów ➤ Bajkowy Bal Karnawałowy ➤ Spotkanie ze słowem Jana Pawła II ➤ Majówka w Mogiłańskim Dworze ➤ Gminny Dzień Dziecka ➤ Kino plenerowe ➤ Potańcówka "Pożegnanie lata" ➤ Wakacyjny Rodzinny Maraton Zumbi ➤ Miodobranie – Miodogranie ➤ 11 listopada - Święto Odzyskania Niepodległości ➤ Mikołaj na Grodzkiej
Niepołomice	<ul style="list-style-type: none"> ➤ Orszak Trzech Króli, ➤ Przegląd Kolędniczy „Z nieba wysokiego” ➤ Targi Wielkanocne ➤ Bal Seniora ➤ Wystawa kwiatowa ➤ Dni Niepołomic ➤ Pożegnanie wakacji ➤ Dożynki gminne ➤ Otwarte Spotkania Wargamingowe ➤ Spotkanie z Mikołajem ➤ Spotkania przy Czakramie ➤ Salon Czwartkowy ➤ Ziołomania ➤ Wymiana książek ➤ Spektakl teatru Bagatela
Skawina	<ul style="list-style-type: none"> ➤ Noworoczny Koncert Galowy SkaVienna ➤ Orszak Trzech Króli ➤ Finał Wielkiej Orkiestry Świątecznej Pomocy ➤ Kolędowanie z Orkiestrą Dętą Sygnał i Chórem Kameralnym Cantica ➤ Spektakle Teatru MASKA ➤ Cykl Teatr Dzieciom ➤ Ferie z Centrum (cykl wycieczek i zajęć warsztatowych) ➤ Gminny Festiwal Form Teatralnych MELPOMENA ➤ Eliminacje gminne Ogólnopolskiego Konkursu Recytatorskiego ➤ Dzień Kobiet dla KGW ➤ Wielkanocne Stoły ➤ Majówka z Centrum ➤ Przegląd Szkolnictwa Specjalnego ➤ Dni Skawiny ➤ Skawiński Tydzień Teatralny ➤ Wakacje z Centrum ➤ Dożynki Gminne ➤ Turniej Tańca o Puchar Dyrektora CKiS ➤ Wigilijne Spotkanie Mieszkańców

	<ul style="list-style-type: none"> ➤ „Pociąg Papieski” - spotkanie z uczestnikami wycieczki Śladami Jana Pawła II ➤ Małopolski Konkurs Artystyczny im. Marii Grucy – finał, wernisaż ➤ Święto Odzyskania Niepodległości ➤ Mikołajowy Maraton Zumbi ➤ Spotkanie ze Św. Mikołajem ➤ Muzyczne Poniedziałki
Świątniki Górne	<ul style="list-style-type: none"> ➤ Spotkanie Noworoczne ➤ Koncert Orkiestry Dętej ➤ Piknik Rodzinny Olszowice ➤ Piknik Rodzinny "Na ludową nutę" Przedszkole ➤ Święto Miasta i Gminy Świątniki Górne ➤ Piknik ekologiczny ➤ Europejski Dzień Seniora ➤ Święto Niepodległości
Wieliczka	<ul style="list-style-type: none"> ➤ Wieczór Kolęd i Pastorałek ➤ Orszak Trzech Króli ulicami Wieliczki ➤ Koncert świąteczny w wykonaniu uczniów ➤ Koncert Noworoczny ➤ Finał Wielkiej Orkiestry Świątecznej Pomocy ➤ Wernisaż grupy twórczej „W wolnej chwili” ➤ Literackie Widnokreśli ➤ „Z dziennika podróżnika” ➤ obchody Narodowego Dnia Pamięci „Żołnierzy Wyklętych” ➤ Dzień kobiet ➤ Wielkanocne warsztaty kulinarne ➤ wernisaże „Art Klubu” ➤ Siuda Baba; Koncert Papieski ➤ historyczne wydarzenie plenerowe „Wieliczka Skręca Linę” ➤ Dzień Pszczoły ➤ Wielickie Dyktando ➤ Noc Muzeów w Muzeum Żup Krakowskich ➤ koncert muzyki religijnej „Solne Uwielbienie” ➤ Wielicki Dzień Dziecka; Echo Trombity (konkurs orkiestr dętych) ➤ Urodziny Cafe Kultura ➤ Święto Soli ➤ cykl koncertów Summer Music Festival ➤ „Poznajemy Kulturę Europy” (międzynarodowy festiwal zespołów regionalnych) ➤ wydarzenia kulturalne, w tym koncert z okazji święta miasta - Dni Św. Kingi ➤ koncert w ramach rocznicy Świątowych Dni Młodzieży ➤ Festiwal Muzyki Organowej i Kameralnej ➤ Jazz Festival ➤ Wielickie Miodobranie ➤ Dożynki Gminne ➤ koncert z okazji rocznicy wyboru Jana Pawła II ➤ obchody odzyskania przez Polskę Niepodległości, w tym koncert muzyki polskiej ➤ Mikołaj w CKiT oraz spotkanie ze św. Mikołajem w świetlicach środowiskowych ➤ Wigilia dla mieszkańców na Rynku Górnym ➤ Barbórka ➤ cykl przedstawień dla dzieci „Familijna niedziela” ➤ weekendowe koncerty plenerowe w ramach cyklu „Rynek w Centrum Kultury”
Wielka Wieś	<ul style="list-style-type: none"> ➤ Dożynki

	<ul style="list-style-type: none"> ➤ Dni Gminy ➤ impreza charytatywna ➤ Piknik ekologiczny ➤ Piknik Wierzchowski ➤ Piknik Rodzinny w Będkowicach ➤ Dni dziecka
Zabierzów	<ul style="list-style-type: none"> ➤ Bajkogranie przedszkolaków ➤ Dni Zabierzowa ➤ Dożynki Gminne ➤ Gminny Dzień Dziecka ➤ Gminny Dzień Kobiet ➤ Gminny Finał Wielkiej Orkiestry Świątecznej Pomocy ➤ Gminny Konkurs Recytatorski ➤ Koncert Kolęd i Pastorałek ➤ Letnie i Zimowe półkolonie dla dzieci ➤ Narodowe Czytanie ➤ Obchody odzyskania przez Polskę Niepodległości ➤ Piknik Ekologiczny w Bolechowicach ➤ Senioralia Gminy Zabierzów ➤ Zaduszki poetyckie
Zielonki	<ul style="list-style-type: none"> ➤ Przegląd Grup Kolędniczych ➤ „Śledzik u Wójta” ➤ Gminny Konkurs Recytatorski ➤ Gminny Przegląd Pucheroków w Bibicach ➤ Spotkanie wielkanocne dla samotnych ➤ piknik rodzinny sołectwa Dziekanowice ➤ Koncert z okazji Dnia Matki ➤ piknik rodzinny sołectwa Zielonki ➤ Festiwal Zespołów Ludowych ➤ Dożynki Gminy Zielonki ➤ Przegląd Orkiestr Dętych ➤ Marchewkowy Półmaraton ➤ JUROMANIA w Korzkwi ➤ Festiwal Zespołów Dziecięcych Ludowych ➤ Zachariaszada ➤ Gminny Dzień Seniora ➤ Wieczornice Patriotyczne ➤ Gminny Przegląd Chórów w Zielonkach ➤ Wigilia dla samotnych ➤ Koncert Noworoczny

Źródło: opracowanie własne na podstawie danych z gmin Metropolii Krakowskiej

Bogatą ofertę kulturalną świadczą ponadto instytucje kultury, dla których organizatorem lub współorganizatorem jest Województwo Małopolskie (więcej w rozdziale INFRASTRUKTURA CZASU WOLNEGO).

Z danych pozyskanych przez Gminę Miejską Kraków wynika, że atrakcyjność oferty kulturalnej miejskich instytucji kultury dla odbiorców zwiększa się. Przeciętnie, mieszkaniec Krakowa skorzystał z niej w 2019 roku ponad 7 razy (częściej niż w roku 2018). W 2019 r. odnotowano wzrost frekwencji w miejskich teatrach – o 10,7%, w ośrodkach i centrach kultury – o 55,2%, a w wydarzeniach Krakowskiego Biura Festiwalowego – o 4,5%¹².

¹² Raport o Stanie Gminy 2019, Urząd Miasta Krakowa, Wydział Strategii, Planowania i Monitorowania Inwestycji, Kraków 2020

W kontekście analizy sfery kulturalnej Metropolii Krakowskiej należy nadmienić, że kluczowym parametrem, świadczącym o jej rozwoju jest nie tyle sama ilość placówek i wydarzeń kulturalnych, co ich jakość. W oparciu o analizę przeprowadzoną na potrzeby opracowania raportu o kulturze w Krakowie¹³ zidentyfikowano kilka kluczowych czynników wpływających na przedmiotową dziedzinę. Wyniki opracowania wskazują na nadmierne eksponowanie marketingowej funkcji kultury w Krakowie (marketing i budowa konkurencyjności miasta) kosztem wykorzystania działań w tej dziedzinie w celu budowania jakości życia, tworzenia tożsamości i organizacji przestrzeni miejskiej. Ponadto, podkreślony został problem niedostatecznego wykorzystania lokalnych potencjałów i budowania oferty kulturalnej skierowanej również do mieszkańców. W końcu wskazano również na występowanie zjawiska „eventyzacji” kultury polegającego na sprowadzeniu partycypacji w kulturze do uczestnictwa w konkretnych wydarzeniach, w miejscu koniecznego procesu ciągłej edukacji kulturalnej i wykorzystania kultury jako czynnika budowania kapitału społecznego¹⁴.

Dane z przytoczonego raportu pochodzą z 2015 roku, jednak większość wniosków pozostaje nadal aktualnych.

W raporcie wskazano również na problem marginalizacji potrzeb mieszkańców w dotychczasowym rozwoju w sferze kultury, który skupiał się przede wszystkim na turystach. Biorąc pod uwagę znaczne zaangażowanie społeczności lokalnej w sferę kulturalną można oczekiwać, że bardziej dynamiczny rozwój oferty kulturalnej dedykowanej mieszkańcom i aktywizacja tej grupy może istotnie przyczynić się do rozwoju sfery kulturalnej w Metropolii Krakowskiej.

Przedstawiciele gmin Metropolii Krakowskiej zwracają uwagę na potrzebę współpracy i integracji między gminami, w tym stałej, wielostronnej komunikacji i wspólnego planowania rozwoju kultury, realizowanego z naciskiem na procesy sieciowania. Ważnym wyzwaniem jest np. stworzenie zintegrowanych szlaków turystycznych (pieszych i rowerowych) czy wzajemnie uzupełniających się obiektów kulturalnych, tworzących wokół Krakowa swoistą „obwodnicę kultury”.

Efektom końcowym takich działań i takiego podejścia byłyby m.in.:

- spełnienie wyraźnie artykułowanej przez mieszkańców potrzeby zwiększenia dostępności zaplecza kulturalno-społecznego bezpośrednio w miejscu zamieszkania;
- przekierowanie części ruchu turystycznego (zwłaszcza weekendowego) z Krakowa do gmin ościennych;
- zwiększenie atrakcyjności kulturalnej całej Metropolii Krakowskiej z zamiarem odciążania centrum miasta;
- dywersyfikacja oferty kulturalnej miasta z naciskiem na inwestowanie w obiekty o charakterze i ofercie stałej.

¹³ Raport końcowy z badania sektora kultury „Krakowska kultura – stan obecny i perspektywy rozwoju” opracowany przez Agrotec Polska sp. z o.o. Warszawa 2015

¹⁴ Ibidem

Innym ciekawym wątkiem do rozważenia w tym kontekście, jest nadanie gminom Metropolii Krakowskiej „specjalizacji” – w odniesieniu do infrastruktury dla kultury, oferty kulturalnej czy produktów turystycznych. Tym samym, te same atrakcje nie powtarzałyby się w każdej części obszaru, a jednocześnie razem tworzyłyby przemysłowy wachlarz możliwości zarówno dla mieszkańców gmin, jak i odwiedzających je mieszkańców Krakowa.

POTENCJAŁ GRUP NIEFORMALNYCH I INICJATYW ODDOLNYCH

Jedną ze statystyk opisujących poziom aktywności kulturalnej mieszkańców jest liczba grup artystycznych. W okresie od 2014 do 2019 roku liczba grup artystycznych wzrosła z 288 do 338. W 2019 roku, poza Krakowem, największa liczba tego typu grup działała w gminach Niepołomice (29), Wieliczka (18) oraz Kocmyrzów-Luborzyca (15).

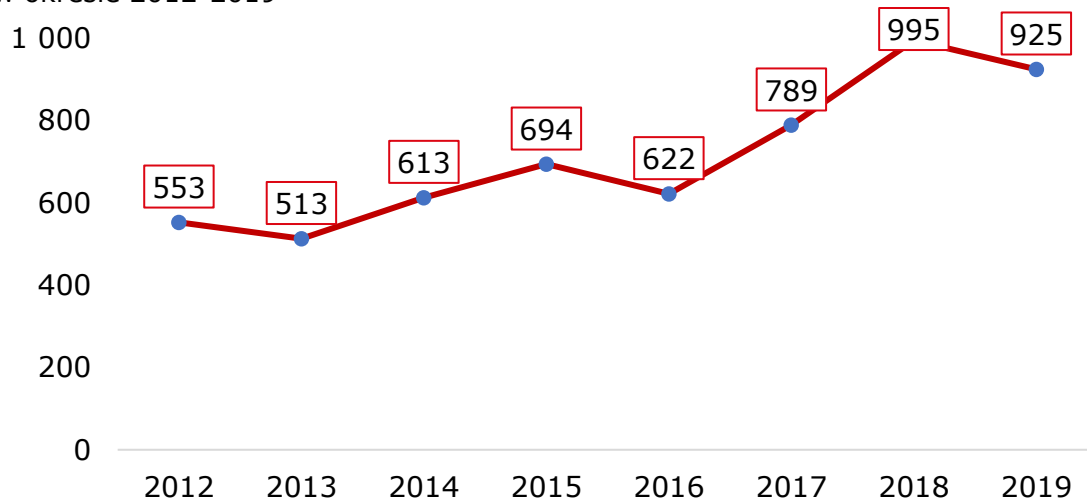
Tabela 4. Grupy artystyczne działające na obszarze poszczególnych gmin Metropolii w 2014 i 2019 roku

Gmina	2014	2019	zmiana
Biskupice	0	3	+3
Czernichów	bd	bd	bd
Igołomia-Wawrzeńczyce	2	6	+4
Kocmyrzów-Luborzyca	12	15	+3
Liszki	bd	bd	bd
Kraków	153	196	+43
Michałowice	11	13	+2
Mogilany	10	10	0
Niepołomice	22	29	+7
Skawina	16	9	-7
Świątniki Górne	12	11	-1
Wieliczka	17	18	+1
Wielka Wieś	13	13	0
Zabierzów	5	4	-1
Zielonki	15	14	-1

Źródło: opracowanie własne na podstawie Banku Danych Lokalnych GUS

W latach 2012-2019 można zaobserwować wyraźny wzrost liczby kół, klubów oraz sekcji działających na obszarze Metropolii Krakowskiej - z 553 do 925 (wzrost o 67%).

Wykres 5. Koła, kluby i sekcje działające na obszarze Metropolii Krakowskiej w okresie 2012-2019



Źródło: opracowanie własne na podstawie danych Banku Danych Lokalnych GUS (dane dostępne są dla 12 gmin Metropolii Krakowskiej – bez gmin: Biskupice, Czernichów Liszki)

Należy zwrócić uwagę, że wzrost dotyczący kół, klubów oraz sekcji odnosi się w głównej mierze do Krakowa. W pozostałych analizowanych gminach Metropolii Krakowskiej, w okresie 2016-2018 wskaźnik utrzymywał się na zbliżonym poziomie.

Jeszcze większy i bardziej istotny z perspektywy wartości kapitału społecznego nieformalnego był przyrost liczby członków kół, klubów i sekcji na obszarze Metropolii Krakowskiej w okresie 2016-2018. W tym okresie liczba członków wzrosła z 15 050 do 21 894 osób, co stanowi wzrost o 45%. Należy podkreślić, że wzrost dla Krakowa, stolicy Metropolii Krakowskiej, wyniósł 8 308 osób (wzrost o 108%).

Tabela 5. Członkowie kół, klubów i sekcji na obszarze Metropolii Krakowskiej w okresie 2016-2018

	2016	2017	2018
Igołomia-Wawrzeńczyce	514	631	590
Kocmyrzów-Luborzyca	52	150	150
Kraków	7 658	9 065	15 966
Michałowice	120	125	128
Mogilany	354	456	425
Niepołomice	390	1 681	1 608
Skawina	3 578	2 394	1 012
Świątniki Górne	300	496	bd
Wieliczka	527	504	483
Wielka Wieś	298	50	255
Zabierzów	869	869	857
Zielonki	390	356	420
Razem	15 050	16 777	21 894

Źródło: opracowanie własne na podstawie danych Banku Danych Lokalnych GUS (dane dostępne są dla 12 gmin Metropolii Krakowskiej – bez gmin: Biskupice, Czernichów Liszki)

Dostępne dane analityczne dotyczące nieformalnego kapitału społecznego potwierdzają wyniki prowadzonych analiz dotyczących sfery kultury i dziedzictwa w Metropolii Krakowskiej, wskazujących, że mieszkańcy tego obszaru charakteryzują się wysoką skłonnością nie tylko do partycypacji w wydarzeniach kulturalnych, ale również do współtworzenia i kształtowania sfery kultury.

TURYSTYKA WEEKENDOWA

Działaniem, na którym potencjalnie mogłyby zyskać gminy Metropolii Krakowskiej jest rozwój turystyki weekendowej i oferty skierowanej do mieszkańców Krakowa oraz okolicznych gmin. Duże połacie zieleni, parki krajobrazowe, parki czy zalewy stanowią ogromną przewagę konkurencyjną i mają potencjał przyciągania osób zmęczonych miejskim zgiełkiem. Obecnie gminy Metropolii Krakowskiej współpracują głównie w ramach Lokalnych Grup Działania, natomiast brakuje integracji działań w skali całego obszaru funkcjonalnego, zarówno w zakresie np. łączenia gminnych szlaków rowerowych i pieszych, jak i wspólnej promocji.

Narzędziem do wykorzystania w tym zakresie może być Małopolski System Informacji Turystycznej, w ramach którego stworzono m.in. punkty informacji turystycznej, gdzie można zasięgnąć informacji, które umożliwią zaplanowanie trasy zgodnie z osobistymi oczekiwaniami i zainteresowaniami. W Krakowie zlokalizowano 7 punktów „InfoKraków”, jeden tego typu punkt informacji znajduje się na terenie Lotniska w Balicach (Gmina Zabierzów) i jeden w Wieliczce.

DIGITALIZACJA ZASOBÓW KULTURY, KULTURA W SIECI ORAZ INNOWACJE

Bardzo ważnym działaniem mającym na celu zachowanie i szerokie udostępnienie dóbr kultury jest digitalizacja, polegająca na przetwarzaniu materiałów analogowych na formę cyfrową, która umożliwia ich udostępnianie (np. w sieci). Tego typu działania realizowane są przez instytucje kultury od lat.

Przykładem tego typu działań jest przedsięwzięcie realizowane przez województwo małopolskie, które uruchomiło portal Wirtualne Muzea Małopolski, na którym udostępnianych jest ponad 1200 zdigitalizowanych eksponatów z 42 małopolskich muzeów. Są to eksponaty w formie 3D i 2D, jak i nagrania audio (w tym specjalne nagrania przeznaczone dla osób niewidomych i słabowidzących)¹⁵.

Epidemia koronawirusa, ujawniła dodatkowo potrzebę poszerzenia oferty kulturalnej świadczonej odbiorcom zdalnie (poprzez narzędzia online). Wiele instytucji kultury podjęło się organizacji wydarzeń online oraz publikacji np. spektakli teatralnych czy koncertów w przestrzeni internetowej. O korzyściach i zagrożeniach związanych z zastosowaniem takich rozwiązań napisano szerzej w podrozdziale „Wpływ epidemii covid-19 na kulturę”.

¹⁵ <http://muzea.malopolska.pl/>, 28.08.2020

Dokumenty publikowane na poziomie europejskim, podkreślają korelację między kulturą cyfrową a lokalnym przemysłem. W najnowszych politykach europejskich w dziedzinie kultury, innowacji i spójności uznaje się szeroki wkład kultury. Coraz bardziej uznawane są wzajemne powiązania między różnymi wymiarami kultury i ich wkład w różne aspekty życia gospodarczego i społecznego:

- kultura jest uważana za narzędzie wspierania dialogu międzykulturowego, kreatywności i stosunków międzynarodowych¹⁶;
- proponuje się szersze podejście do innowacji, w tym do inwestycji w sektorze projektowania i sektorze kreatywnym¹⁷;
- kultura jest uznawana za czynnik zwiększający atrakcyjność miast i regionów, a przedsiębiorstwa z branży twórczej są uznawane za najlepsze źródło powiązań między kreatywnością a innowacyjnością¹⁸.

W dokumentach szczybla europejskiego podkreśla się, że kultura i kreatywność mogą być ważną siłą napędową i czynnikiem stymulującym innowacje, a także ważnym źródłem przedsiębiorczości. Kultura jest główną siłą napędową wzrostu dochodów z turystyki, przy czym turystyka kulturalna jest jednym z największych i najszybciej rozwijających się segmentów turystyki na świecie. Kultura ma również ważną rolę do odegrania w promowaniu włączenia społecznego¹⁹.

Ciekawych informacji w zakresie infrastruktury czasu wolnego dostarczają wyniki badania pn. *Małopolskie przemysły kreatywne – stan i warunki rozwoju*. W ramach badania badano kondycję, potencjał i uwarunkowania rozwoju 11 kreatywnych branż w województwie małopolskim²⁰. Województwo małopolskie zajmuje czwartą pozycję w Polsce pod względem ogólnej liczby podmiotów gospodarczych zaliczonych do branż kreatywnych, oraz drugą pozycję pod względem stopnia ich koncentracji. W latach 2010-2016 liczba podmiotów w tych branżach wzrosła o 36,0%, a najbardziej wyróżniła się branża gier komputerowych i oprogramowania. Największa koncentracja podmiotów reprezentujących przemysły kreatywne występowała w Krakowie, Tarnowie i Nowym Sączu. W 2016 roku

¹⁶ *Europejska agenda kultury w dobie globalizacji*, Rezolucja Parlamentu Europejskiego z dnia 10 kwietnia 2008 r. w sprawie europejskiej agendy kultury w dobie globalizacji (2007/2211(INI))

¹⁷ *Projekt przewodni strategii Europa 2020 Unia innowacji*, Komunikat Komisji do Parlamentu Europejskiego, Rady, Europejskiego Komitetu Ekonomiczno-Społecznego oraz Komitetu Regionów, SEC(2010) 1161

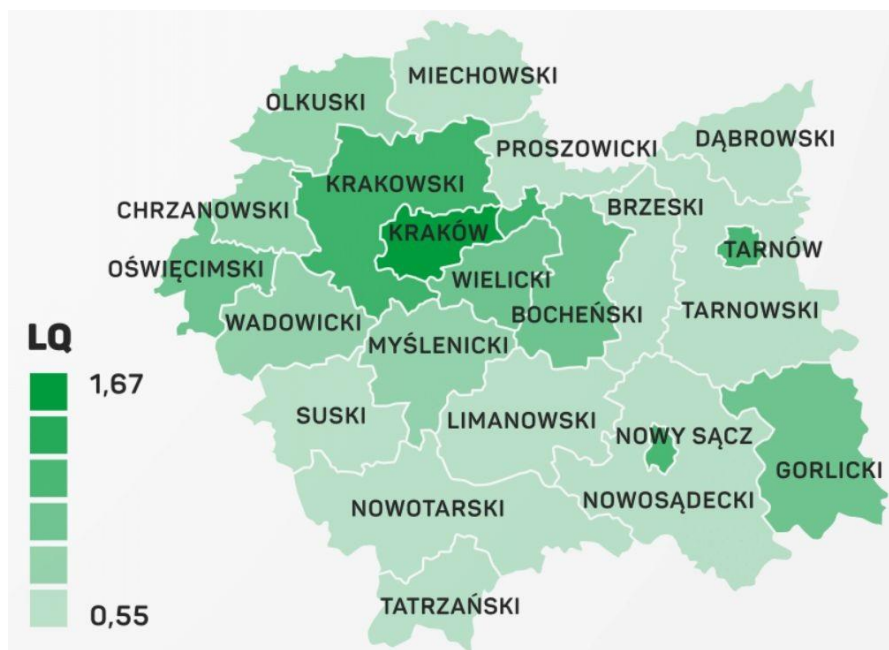
¹⁸ *Polityka regionalna jako czynnik przyczyniający się do inteligentnego rozwoju w ramach strategii Europa 2020*, Komunikat Komisji do Parlamentu Europejskiego, Rady, Europejskiego Komitetu Ekonomiczno-Społecznego oraz Komitetu Regionów, SEK(2010) 1183

¹⁹ https://ec.europa.eu/regional_policy/en/policy/themes/culture/, 28.08.2020

²⁰ W badaniu analizowane były następujące przemysły kreatywne: przemysł filmowy, przemysł muzyczny, przemysł wydawniczy, media i reklama, projektowanie ubioru (*fashion design*), architektura, sztuki sceniczne (performatywne – teatr, opera, taniec), działalność artystów i rzemiosło artystyczne, konserwacja zabytków i dzieł sztuki oraz dziedzictwo kulturowe, projektowanie graficzne i wzornictwo przemysłowe (*design*), gry komputerowe i oprogramowanie.

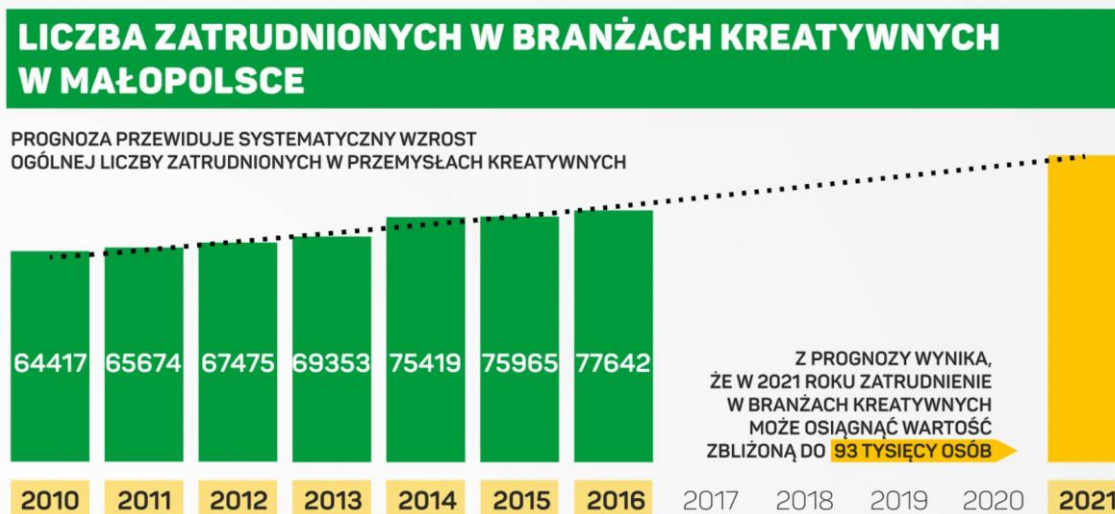
zatrudnionych w branży było 77 642 osób i liczba ta systematycznie rośnie²¹.

Rysunek 1. Koncentracja podmiotów gospodarczych branż kreatywnych w Małopolsce



Źródło: *Małopolskie przemysły kreatywne – stan i warunki rozwoju*, Małopolskie Obserwatorium Rozwoju Regionalnego, 2018

Wykres 6. Liczba zatrudnionych w branżach kreatywnych w Małopolsce



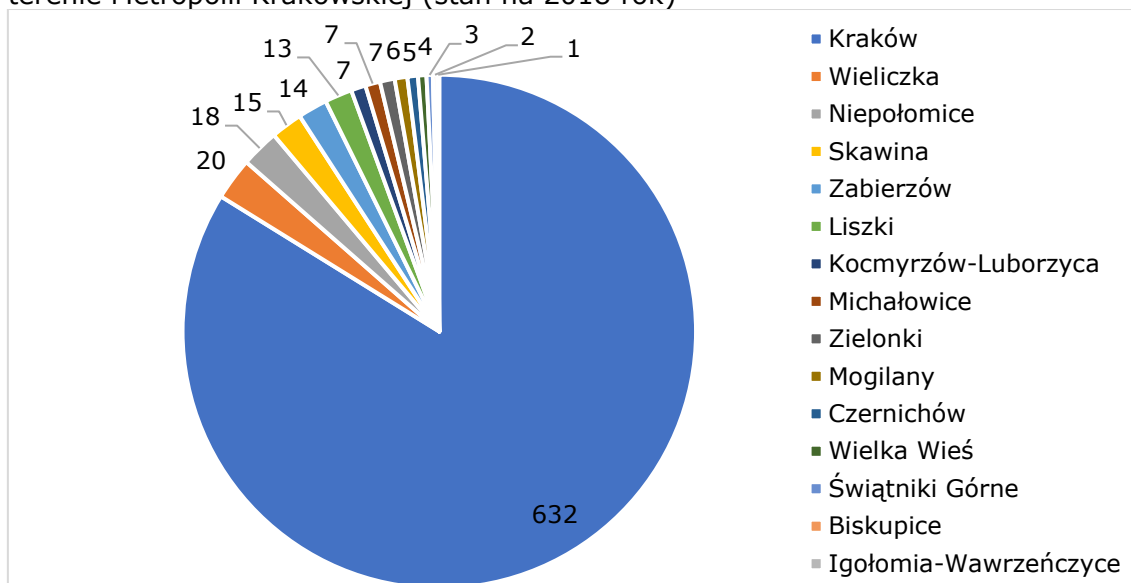
Źródło: *Małopolskie przemysły kreatywne – stan i warunki rozwoju*, Małopolskie Obserwatorium Rozwoju Regionalnego, 2018

²¹ *Małopolskie przemysły kreatywne – stan i warunki rozwoju*, Małopolskie Obserwatorium Rozwoju Regionalnego, 2018

OFERTA SPORTOWA

Na terenie Metropolii Krakowskiej w 2018 roku działały 754 kluby sportowe. 84% z nich znajdowało się w Krakowie, pozostałe w gminach ościennych. Z danych zebranych od przedstawicieli gmin Metropolii Krakowskiej wynika, że głównym organizatorem wydarzeń sportowych na terenie większości gmin są właśnie kluby sportowe lub urzędy gminne.

Wykres 7. Liczba klubów sportowych łącznie z klubami wyznaniowymi i UKS na terenie Metropolii Krakowskiej (stan na 2018 rok)



Źródło: Opracowanie własne na podstawie danych Banku Danych Lokalnych GUS

Na terenie Krakowa działa wiele obiektów sportowych, wybrane – pozostające w zarządzie Zarządu Infrastruktury Sportowej – obejmują²²:

- 7 stadionów sportowych,
- 93 wielofunkcyjne boiska sportowe,
- 7 krytych pływalni,
- 2 sztuczne lodowiska,
- 40 kortów tenisowych,
- 11 hal sportowych.

Na terenie gmin Metropolii Krakowskiej odbywa się bardzo duża ilość wydarzeń sportowych skierowanych do różnych grup odbiorców. W tabeli poniżej zaprezentowano te większe – w których udział bierze więcej niż 100 osób. Z ilości wydarzeń można wnioskować, że szeroko pojmowana aktywność fizyczna stanowi popularny sposób spędzania czasu wolnego dla wielu mieszkańców obszaru funkcjonalnego.

Tabela 6. Wydarzenia sportowe dla min. 100 uczestników odbywające się cyklicznie w gminach Metropolii Krakowskiej

Biskupice	<ul style="list-style-type: none"> ➤ Spartakiada Przedszkolaków ➤ Zawody sportowe o mistrzostwo Gminy Biskupice – Igrzyska dzieci
------------------	---

²² Kraków w liczbach 2018, Kraków 2019

	<ul style="list-style-type: none"> ➤ Zawody sportowe o mistrzostwo Gminy Biskupice – Igrzyska młodzieży szkolnej
Czernichów	<ul style="list-style-type: none"> ➤ Przełajowy Bieg Zwycięstwa ➤ Puchar Wójta
Igołomia-Wawrzeńczyce	<ul style="list-style-type: none"> ➤ Gminny Dzień Sportu ➤ Pobiednicki Półmaraton Pomagam ➤ Wakacyjny Turniej Piłki Nożnej Dzikich Drużyn ➤ Gminny Turniej Piłki Nożnej o Puchar Wójta ➤ Bieg po pietruszkę
Kocmyrzów-Luborzyca	<ul style="list-style-type: none"> ➤ Gminny Turniej Piłki Nożnej o Puchar Wójta Gminy ➤ Międzyszkolne zawody sportowe czerwiec
Kraków (wybrane)	<ul style="list-style-type: none"> ➤ Krakowskie Spotkania Biegowe, w tym PZU Cracovia Maraton ➤ Skandia Maraton Lang Team ➤ Tour de Pologne ➤ Siatkarska Liga Narodów ➤ Bieg Trzech Kopców ➤ Bieg Sztafetowy Liceów "O Szablę Kapitana Stawarza" ➤ Cracovia Półmaraton Królewski ➤ Krakowski Bieg Sylwestrowy
Liszki	<ul style="list-style-type: none"> ➤ Turniej piłkarski o Puchar Wójta Gminy Liszki (edycja zimowa i letnia) ➤ Kryspinów Cup
Michałowice	<ul style="list-style-type: none"> ➤ Maraton Biegowy - Młyn Trail
Mogilany	<ul style="list-style-type: none"> ➤ BoniRun - integracyjny bieg przełajowy ➤ Bieg Niepodległości Skawina – Mogilany ➤ Wakacyjny Rodzinny Maraton Zumbi ➤ Turniej tenisa stołowego o puchar Wójta Gminy Mogilany
Niepołomice	<ul style="list-style-type: none"> ➤ Bieg po Puszczy ➤ Małopolski Wyścig Górski ➤ Bieg W Pogoni za Żubrem ➤ Maraton po Puszczy ➤ 4Rest Run ➤ Wyścig by Tomasz Marczyński ➤ Szybka Dycha – Indywidualna Jazda na Czas
Skawina	<ul style="list-style-type: none"> ➤ Powiatowe zawody tenisa stołowego ➤ Grand Prix Par Polski Południowej w Brydżu Sportowym ➤ Puchar o Uśmiech Patryka ➤ Pływackie Mistrzostwa Skawiny ➤ Powiatowe Wiosenne Biegi Drużynowe ➤ Międzynarodowy Bieg Skawiński ➤ Skawińskie Biegi Na Orientację ➤ Bieg Hallerów ➤ Korona Króla Kazimierza ➤ Memoriał Sylwestra Guzika w Tenisie Stołowym ➤ Jeździeckie Zawody Krajowe WKKW ➤ Jeździeckie Zawody Międzynarodowe Facimiech Horse Trials ➤ Zawody Sportowe „Pokonaj Focha” ➤ Finał Pucharu Polski w Inline Alpine ➤ Mistrzostwa Małopolski w Inline Alpine ➤ Powiatowe Jesienne Biegi Przełajowe ➤ Zawody Szkół specjalnych w Pływaniu ➤ Górski Bieg Niepodległości Skawina-Mogilany
Świątniki Górne	<ul style="list-style-type: none"> ➤ Olimpiada Sportowa Szkół Podstawowych Miasta i Gminy Świątniki ➤ Turniej Piłki Nożnej Kobiet ➤ Rozgrywki Siatkarskie "Gramy dla Niepodległej"

Wieliczka	<ul style="list-style-type: none">➤ Turniej tenisa stołowego „Śladami Grubby”➤ Turniej im. Karola Demczuka➤ Zawody pływackie o puchar Solnego Miasta➤ Bieg "Tropem Wilczym"➤ Gala Sportu Wielickiego➤ Memoriał im. J. Kuliga i M. Bublewicza➤ zawody sportowe z okazji Dnia Dziecka➤ Memoriał im. Barbary Strzeleckiej➤ Bieg o pierścień św. Kingi➤ Wielicki Turniej Szachowy Rodzin➤ Nocny Rodzinny Marszobiegi na orientację”➤ Wielicki Bieg Niepodległości
Wielka Wieś	<ul style="list-style-type: none">➤ Bieg Niepodległościowy➤ Turniej halowy młodzieżowych drużyn piłki nożnej➤ Biegnij z Ojcem do Ojcowa
Zabierzów	<ul style="list-style-type: none">➤ brak danych
Zielonki	<ul style="list-style-type: none">➤ Rajd rowerowy - Od Krakowa do Ojcowo - rowerem przez Zielonki➤ Marchewkowy półmaraton

Źródło: opracowanie własne na podstawie danych z gmin Metropolii Krakowskiej

Gminy organizują również bezpłatne zajęcia sportowe. Gmina Miejska Kraków oferuje dla dzieci i młodzieży bezpłatne zajęcia pozalekcyjne z różnych dyscyplin sportowych realizowane w ramach Miejskich Programów Sportowych oraz w ramach zajęć realizowanych przez międzyszkolne ośrodki sportowe. W ofercie Miejskich Programów Sportowych znaleźć można takie programy jak:

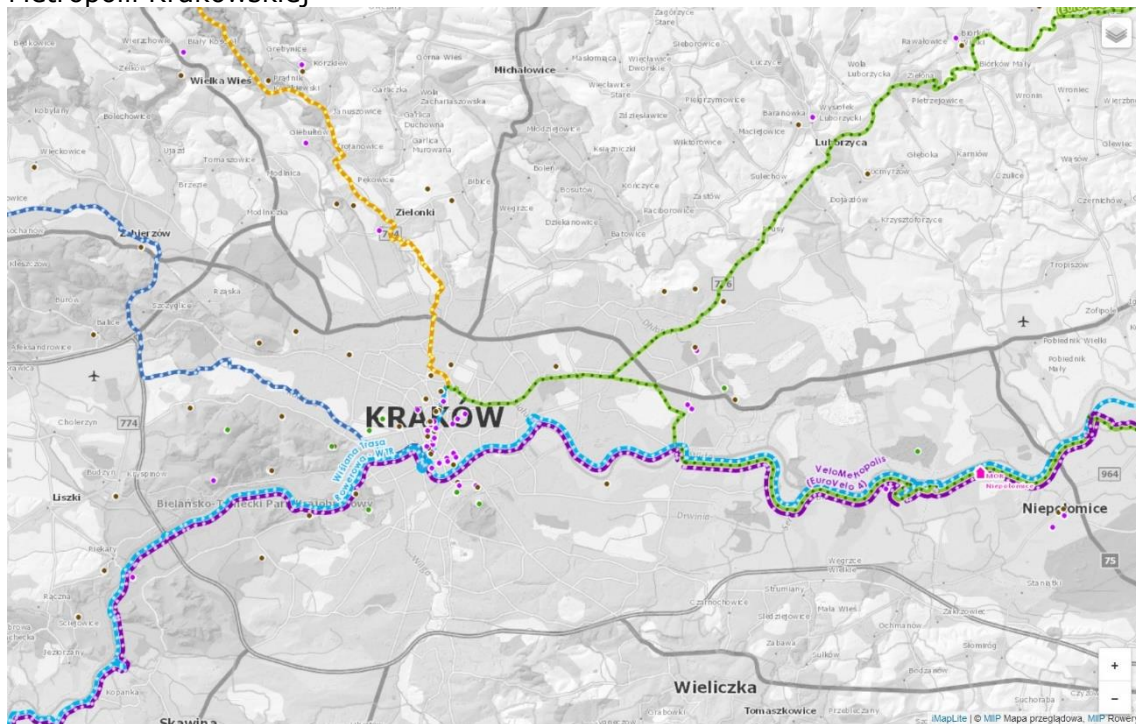
- Akademia Przedszkolaka,
- Akademia Młodych Orłów,
- Animator Sportu,
- Krakowska Akademia Siatkarska,
- Krakowska Olimpiada Młodzieży,
- Młodzieżowe Spotkania z Lekką Atletyką,
- Mój trener,
- Pingpongowe marzenia w Krakowie,
- Pierwsze kroki na śniegu,
- Rugby dla każdego,
- Sport łączy pokolenia, integruje rodziny,
- Sport przeciw wykluczeniom,
- Szcypiornista Szkoła,
- Tańczę w Krakowie²³.

Ważnym elementem infrastruktury sportowo-rekreacyjnej są biegnące przez Metropolię Krakowską szlaki turystyczne, w tym trasy rowerowe i piesze, będące częścią systemu tras VeloMałopolska.

Trasy VeloMałopolska zostały zaprojektowane w taki sposób aby umożliwić dotarcie w każdy region Małopolski. Trasy przebiegają przez obszary cenne przyrodniczo i turystycznie, w tym m.in. Puszcę Niepołomicką. Do głównych tras VeloMałopolska dochodzą lokalne ścieżki i szlaki rowerowe, co znacznie podnosi atrakcyjność oraz zasięg tego rodzaju aktywnej turystyki w województwie.

²³ Źródło: <https://www.krakow.pl/sport/2232,glowna.html>.

Rysunek 2. Trasy rowerowe VeloMałopolska zlokalizowane na terenie gmin Metropolii Krakowskiej



Źródło: Małopolska Infrastruktura Informacji Przestrzennej (MIIP)
https://miip.geomalopolska.pl/mapa/turystyka_rodrowerowa.html

WYDATKI NA KULTURĘ I SPORT

Wydatki z budżetów gmin w dziale Kultura i ochrona dziedzictwa narodowego na przestrzeni ostatnich lat rosną. W Krakowie różnica między rokiem 2016 a 2018 wyniosła ponad 90 mln zł, co stanowi 37,7% wzrost. W gminach ościennych w sumie przyrost wydatków wyniósł niecałe 20 mln zł (61,6%). Szczegółowe dane w tym zakresie zaprezentowano w tabeli poniżej. Z danych wynika, że we wszystkich gminach Metropolii Krakowskiej wydatki na kulturę rosły, jednak skala tego wzrostu jest bardzo różna – od 1,3% (w gminie Mogilany) do 183,8% (w gminie Biskupice).

Tabela 7. Wydatki gmin Metropolii Krakowskiej w Dziale 921 – Kultura i ochrona dziedzictwa narodowego w 2016 i 2018 r.

Gmina	2016	2018	zmiana w stosunku do roku bazowego	
	(zł)	(zł)	(zł)	(%)
Biskupice	342 260,08	971 298,43	629 038,35	183,8%
Czernichów	608 058,46	890 222,24	282 163,78	46,4%
Igołomia-Wawrzeńczyce	458 098,36	536 792,36	78 694,00	17,2%
Kocmyrzów-Luborzyca	1 110 085,00	1 146 281,30	36 196,30	3,3%
Kraków	206 871 103,36	277 015 106,00	70 144 002,64	33,9%
Liszki	359 795,09	401 721,16	41 926,07	11,7%
Michałowice	1 907 693,80	2 179 126,00	271 432,20	14,2%
Mogilany	990 970,84	1 003 742,13	12 771,29	1,3%
Niepołomice	6 041 118,42	6 994 393,22	953 274,80	15,8%
Skawina	5 715 919,47	9 444 167,24	3 728 247,77	65,2%
Świątniki Górne	1 064 787,05	1 127 336,26	62 549,21	5,9%
Wieliczka	8 455 831,36	20 637 716,00	12 181 884,64	144,1%
Wielka Wieś	1 078 532,89	1 349 790,00	271 257,11	25,2%
Zabierzów	2 491 804,96	3 338 035,86	846 230,90	34,0%
Zielonki	1 784 933,00	2 341 355,00	556 422,00	31,2%

Źródło: opracowanie własne na podstawie danych Banku Danych Lokalnych GUS

Dokładniejszych informacji w zakresie skali wydatków na kulturę dostarczają dane dot. udziału tego typu wydatków w wydatkach gminy ogółem. W 2016 roku gminy Metropolii Krakowskiej przeznaczały na kulturę średnio 2,6% swojego budżetu. W 2018 roku udział ten wzrósł nieznacznie – do 2,8%. Zmiana w tym zakresie ma jednak różny wymiar w poszczególnych gminach, a jej zakres wynosi od -0,9% (w gminie Michałowice) do +3,9% w gminie Wieliczka.

Tabela 8. Udział wydatków z budżetu w Dziale 921 – Kultura i ochrona dziedzictwa narodowego w ogóle wydatków w gminach Metropolii Krakowskiej w 2016 i 2018 r.

Gmina	2016	2018	zmiana w stosunku do roku bazowego
	Biskupice	1,0%	1,8%
Czernichów	1,2%	1,4%	0,2%
Igołomia-Wawrzeńczyce	1,7%	1,5%	-0,2%
Kocmyrzów-Luborzyca	2,4%	1,8%	-0,6%

Kraków	4,4%	5,0%	0,5%
Liszki	0,5%	0,5%	0,0%
Michałowice	5,1%	4,3%	-0,9%
Mogilany	1,9%	1,4%	-0,5%
Niepołomice	4,6%	4,2%	-0,4%
Skawina	3,3%	4,6%	1,3%
Świątniki Górne	2,5%	1,8%	-0,7%
Wieliczka	3,5%	7,4%	3,9%
Wielka Wieś	2,3%	1,9%	-0,3%
Zabierzów	2,1%	2,4%	0,2%
Zielonki	2,4%	1,9%	-0,5%

Źródło: opracowanie własne na podstawie danych Banku Danych Lokalnych GUS

Z wyników badań²⁴ prowadzonych przez Główny Urząd Statystyczny w 2018 roku, wynika, że samorzady w wielu przypadkach ewidencjonują środki wydane na zadania publiczne w obszarze kultury włączając je w działania związane z innymi działami klasyfikacji budżetowej. Odsetek tych działań o charakterze kulturalnym w pozostałych działach wyniósł 6% i dotyczył wydatków ewidencjonowanych w ramach działów: 750 Administracja publiczna, 926 Kultura fizyczna i sport, 801 Oświata i wychowanie, 854 Edukacyjna opieka wychowawcza, a także 851 Ochrona zdrowia, 010 Rolnictwo i łowiectwo, 710 Działalność usługowa, 754 Bezpieczeństwo publiczne i ochrona przeciwpożarowa oraz 900 Gospodarka komunalna i ochrona środowiska. Wyniki przytoczonych badań należy mieć na uwadze analizując skalę wydatków samorządów na działalność kulturalną.

Biorąc pod uwagę rodzaj usług publicznych finansowanych przez samorzady gmin podkrakowskich w ramach Działu Kultura i ochrona dziedzictwa narodowego, największą część (mierzoną wielkością wydanych środków) w 2018 roku stanowiło: utrzymanie bibliotek (42,9% środków) oraz domów i ośrodków kultury, świetlic i klubów (30,6%). Obszarami, na które wydano relatywnie mniej środków były: ochrona zabytków i opieka nad zabytkami (8,5%), muzea (5,0%) oraz centra kultury i sztuki (4,5%). W Krakowie natomiast akcenty rozkładały się nieco bardziej równomiernie – podobną kwotę przeznaczono na: muzea (20,0% środków), domy i ośrodki kultury, świetlice i kluby (18,2%), pozostałe instytucje kultury (16,2%), teatry (16,0%) oraz biblioteki (9,5%).

W 2019 roku, dotacje dla wojewódzkich instytucji kultury wyniosły 134 560 536 zł. Dotacje te, obejmują środki wydatkowane dla instytucji kultury znajdujących się w Krakowie.

Tabela 9. Dotacje dla instytucji kultury Województwa Małopolskiego działających na terenie miasta Krakowa w latach 2016-2019 [zł]

INSTYTUCJA	2016	2017	2018	2019
Filharmonia im. Karola Szymanowskiego w Krakowie	13 132 950	13 584 880	14 832 420	16 361 132

²⁴ Usługi publiczne w obszarze kultury finansowane przez jednostki samorządu terytorialnego w Polsce. Raport końcowy, GUS, Warszawa 2018

Instytut Dialogu Międzykulturowego im. Jana Pawła II w Krakowie	2 715 500	3 244 680	2 913 669	3 016 803
Małopolski Instytut Kultury w Krakowie	3 222 740	3 822 700	4 002 442	4 045 373
Małopolskie Centrum Nauki Cogiteon w Krakowie	0	0	1 673 526	2 241 829
Muzeum Archeologiczne w Krakowie	3 630 300	4 017 834	4 209 012	4 637 517
Muzeum Armii Krajowej im. Gen. Fieldorfa "Nila"	1 269 600	1 786 630	1 932 414	2 231 867
Muzeum Etnograficzne im. Seweryna Udzieli w Krakowie	3 522 920	3 884 120	4 703 223	4 986 334
Muzeum Lotnictwa Polskiego w Krakowie	2 431 930	2 639 410	2 860 271	3 496 422
Opera Krakowska	19 820 190	20 904 070	23 041 384	24 395 183
Ośrodek Dokumentacji Sztuki Tadeusza Kantora CRICOTEKA w Krakowie	2 296 530	2 784 861	3 416 038	3 244 416
Teatr im. Juliusza Słowackiego w Krakowie	10 511 300	11 347 038	13 942 665	16 886 215
Wojewódzka Biblioteka Publiczna w Krakowie	9 414 580	10 214 149	10 918 657	11 600 320

Źródło: Raport Kultura, Dziedzictwo Narodowe i Promocja, opr. Departament Kultury, Dziedzictwa Narodowego i Promocji Urzędu Marszałkowskiego Województwa Małopolskiego, Kraków 2020

Wydatki z budżetów gmin w dziale Kultura fizyczna na przestrzeni ostatnich lat również rosną. W Krakowie różnica między rokiem 2016 a 2019 wyniosła prawie 36 mln zł, co stanowi 26,9% wzrost. W gminach ościennych w sumie przyrost wydatków wyniósł ponad 14 mln zł (85,9% wzrostu). Szczegółowe dane w tym zakresie zaprezentowano w tabeli poniżej. Z danych wynika, że w gminach Metropolii Krakowskiej wydatki na kulturę fizyczną zarówno rosły, jak i malały, a skala zmian jest bardzo różna – od 76,7% spadku (w gminie Liszki) do 604,7% wzrostu (w gminie Biskupice).

Tabela 10. Wydatki gmin Metropolii Krakowskiej w Dziale 926 – Kultura fizyczna w 2016 i 2019 r.

Gmina	2016	2019	zmiana w stosunku do roku bazowego	
	(zł)	(zł)	(zł)	(%)
Biskupice	512 441,31	3 610 959,02	3 098 517,71	604,7%
Czernichów	1 019 792,12	1 160 714,03	140 921,91	13,8%
Igołomia-Wawrzeńczyce	214 149,06	299 245,83	85 096,77	39,7%
Kocmyrzów-Luborzycza	224 959,90	658 523,13	433 563,23	192,7%
Kraków	133 549 912,82	169 441 403,17	35 891 490,35	26,9%
Liszki	995 253,34	232 264,67	-762 988,67	-76,7%
Michałowice	271 222,70	448 893,56	177 670,86	65,5%
Mogilany	173 166,00	214 100,00	40 934,00	23,6%
Niepołomice	2 743 750,43	4 925 381,77	2 181 631,34	79,5%
Skawina	1 317 685,75	7 297 026,00	5 979 340,25	453,8%

Świątniki Górne	656 775,65	198 214,92	-458 560,73	-69,8%
Wieliczka	3 289 038,74	4 060 505,47	771 466,73	23,5%
Wielka Wieś	634 473,01	712 129,89	77 656,88	12,2%
Zabierzów	3 454 781,52	6 707 705,84	3 252 924,32	94,2%
Zielonki	1 261 229,64	653 687,16	-607 542,48	-48,2%

Źródło: opracowanie własne na podstawie danych Banku Danych Lokalnych GUS

Należy podkreślić, że udział środków na kulturę fizyczną jest podzielony na budowę, modernizację i utrzymanie infrastruktury sportowej (wydatki majątkowe) oraz na zapewnienie oferty sportowej (wydatki bieżące). Jest to szczególnie ważne ze względu na wysokość środków przeznaczonych bezpośrednio na zapewnienie różnorodnej oferty spędzania czasu wolnego mieszkańców w ramach wydatków bieżących. W tabeli poniżej zaprezentowano udział poszczególnych typów wydatków (bieżących i majątkowych) w całości wydatków gmin na kulturę fizyczną. Z danych wynika, że podział ten waha się znacząco w zależności od gminy. Przykładowo, w 2019 roku, wydatki bieżące stanowiły 100% wydatków na sport w gminie Mogilany, a jedynie 4,8% w gminie Biskupice.

Tabela 11. Udział wydatków bieżących i wydatków majątkowych w wydatkach gmin SMK w Dziale 926 – Kultura fizyczna w 2016 i 2019 r.

	2016		2019	
	wydatki bieżące	wydatki majątkowe	wydatki bieżące	wydatki majątkowe
Biskupice	79,7%	20,3%	4,8%	95,2%
Czernichów	18,8%	81,2%	23,1%	76,9%
Igołomia-Wawrzeńczyce	75,5%	24,5%	74,6%	25,4%
Kocmyrzów-Luborzyca	73,9%	26,1%	36,7%	63,3%
Kraków	35,2%	64,8%	24,3%	75,7%
Liszki	18,8%	81,2%	65,8%	34,2%
Michałowice	100,0%	0,0%	75,8%	24,2%
Mogilany	100,0%	0,0%	100,0%	0,0%
Niepołomice	89,8%	10,2%	85,8%	14,2%
Skawina	70,7%	29,3%	19,8%	80,2%
Świątniki Górne	45,4%	54,6%	99,4%	0,6%
Wieliczka	74,6%	25,4%	68,7%	31,3%
Wielka Wieś	53,9%	46,1%	75,1%	24,9%
Zabierzów	49,0%	51,0%	32,5%	67,5%
Zielonki	43,7%	56,3%	88,8%	11,2%

Źródło: opracowanie własne na podstawie danych Banku Danych Lokalnych GUS

Dokładniejszych informacji w zakresie skali wydatków na kulturę fizyczną dostarczają dane dot. udziału tego typu wydatków w wydatkach gminy ogółem. W 2016 roku gminy Metropolii Krakowskiej przeznaczały na kulturę fizyczną średnio 1,5% swojego budżetu i udział ten pozostał na takim samym poziomie w roku 2018. Zmiana widoczna jest jednak w poszczególnych gminach, a jej zakres wynosi od -1,0% (w gminie Liszki) do +1,7% w gminach Niepołomice i Zabierzów.

Tabela 12. Udział wydatków z budżetu w Dziale 926 – Kultura fizyczna w ogóle wydatków w gminach Metropolii Krakowskiej w 2016 i 2019 r.

Gmina	2016	2019	zmiana w stosunku do roku bazowego
Biskupice	1,5%	6,1%	4,6%
Czernichów	2,0%	1,5%	-0,5%
Igołomia-Wawrzeńczyce	0,8%	0,8%	0,0%
Kocmyrzów-Luborzycza	0,5%	0,8%	0,4%
Kraków	2,9%	2,7%	-0,1%
Liszki	1,5%	0,3%	-1,2%
Michałowice	0,7%	0,8%	0,1%
Mogilany	0,3%	0,2%	-0,1%
Niepołomice	2,1%	2,2%	0,2%
Skawina	0,8%	2,9%	2,2%
Świątniki Górne	1,5%	0,3%	-1,2%
Wieliczka	1,4%	1,2%	-0,2%
Wielka Wieś	1,4%	0,9%	-0,4%
Zabierzów	3,0%	4,2%	1,2%
Zielonki	1,7%	0,5%	-1,2%

Źródło: opracowanie własne na podstawie danych Banku Danych Lokalnych GUS

WPŁYW EPIDEMII COVID-19 NA KULTURĘ

Zamrożenie życia społeczno-gospodarczego, będące wynikiem rozprzestrzeniania się epidemii Covid-19, doprowadziło do ogromnych strat w sektorze kultury. Mowa tu zarówno o trudnej sytuacji wielu artystów i twórców (często nieposiadających stałego etatu), jak i o wyłączeniu z funkcjonowania instytucji kultury, które dla wielu mieszkańców były miejscem spędzania wolnego czasu. Ponadto, w wielu gminach, widoczne jest zmniejszenie lub nawet częściowe zamrożenie wydatków na działania informacyjno-promocyjne oraz rezygnacja z wydarzeń kulturalnych typu Dni Gminy, festiwale, festyny, itp.

Co więcej, w obliczu pogłębiającego się kryzysu finansowego, można spodziewać się, że wiele samorządów zdecyduje się na ograniczenie środków przekazywanych organizacjom pozarządowym na realizację zadań publicznych. To z kolei może spowodować, że część organizacji zajmujących się świadczeniem oferty kulturalno-rekreacyjnej w gminach Metropolii Krakowskiej – tych, które w dużym stopniu polegają na dotacjach – nie przetrwa tego kryzysu.

W wielu gminach ościennych przeniesiono życie kulturalne i rekreacyjne do sieci – tym samym, mieszkańcom zapewniono stały dostęp do treści kulturalnych, wywiadów, debat czy transmisji koncertów i innych wydarzeń (również archiwalnych). Należy tu jednak pamiętać, że oferta kulturalna świadczona w sieci nie jest zawsze kulturą szerokiego dostępu. Wykluczone z uczestnictwa w niej są osoby, które nie dysponują odpowiednim sprzętem, nie mają dostępu do Internetu albo z powodu wieku lub sytuacji ekonomicznej nie posiadają kompetencji niezbędnych do obcowania z kulturą cyfrową i ucyfrowioną²⁵.

Aby wspomóc działalność instytucji kulturalnych w tym trudnym czasie, Gmina Miejska Kraków podjęła szereg działań:

- 1. uruchomiono program „Kultura odporna”**, w ramach którego interwencją i wsparciem objęci zostaną zarówno indywidualni twórcy i animatorzy, jak i organizacje pozarządowe, instytucje, przedstawiciele najważniejszych sektorów kreatywnych, w tym, m.in.: producenci muzyczni i audiowizualni, sektor sztuk wizualnych, sektor filmowy i branża książki; wartość całego pakietu narzędzi wspierających sektor kultury to w tej chwili ok. 12 milionów złotych.
- 2. zorganizowano kampanię informacyjno-społeczną „Bądź turystą w swoim mieście”**, która ma na celu wspieranie rynku turystycznego w stolicy Małopolski; **BĄDŹ TURYSTĄ W SWOIM MIEŚCIE – ZWIEDZAJ KRAKÓW** to akcja społeczna skierowana do wszystkich mieszkańców Krakowa, której celem jest przede wszystkim wsparcie lokalnych przedsiębiorców.
- 3. utworzono Program #zwiedzajKraków**, który jest elementem ogólnopolskiej Kampanii promocyjnej "Kraków nieodkryty". Celem Programu jest zaaktywizowanie sektora turystycznego, w tym kulturalnego poprzez wprowadzenie karty rabatowej

²⁵ Alert Kultura 4, Open Eyes Economy oraz Kolegium Gospodarki i Administracji Publicznej Uniwersytetu Ekonomicznego w Krakowie, 2020

#zwiedzajKrakow dla turystów i mieszkańców. Instytucje kulturalne, które dołączyły do programu są promowane m.in. poprzez www.krakow.travel.

- 4. uruchomiono dofinansowanie lub finansowanie zadania publicznego o charakterze lokalnym lub regionalnym w zakresie wspierania i upowszechniania kultury fizycznej dla klubów sportowych** (na podstawie art. 19 ustawy z dnia 24.04.2003 r. o działalności pożytku publicznego i o wolontariacie).
- 5. uruchomiono realizację zadań publicznych z zakresu wspierania i upowszechniania kultury fizycznej** na wniosek klubów sportowych (na podstawie art. 12 ustawy z dnia 24.04.2003 r. o działalności pożytku publicznego i o wolontariacie).

Również Zarząd Województwa Małopolskiego od początku pojawienia się zagrożenia epidemicznego w Polsce stale monitoruje sytuację w regionie i wytyczne władz centralnych. W obszarze kultury, samorząd szczebla wojewódzkiego podjął szereg kroków w celu jak najlepszego dostosowania działań i decyzji do nowej rzeczywistości. Województwo Małopolskie aktywnie angażuje się w zwalczanie skutków epidemii COVID-19 poprzez m.in.:

- monitorowanie i przekazywanie informacji o dostępnych programach dotacyjnych i programach wsparcia w obszarze kultury przede wszystkim do instytucji kultury, a za ich pośrednictwem, innym podmiotom wspierającym, współpracownikom i partnerom (w tym artystom, twórcom, edukatorom);
- rozpoczęcie i bieżące opracowywanie i prowadzenie cyklu Kulturalna Małopolska w sieci (<https://www.malopolska.pl/aktualnosci/kultura/kulturalna-malopolska-nie-tylko-w-sieci-2>), gdzie znajdują się informacje o działaniach i wydarzeniach instytucji kultury w Internecie;
- opracowanie nowych zakładerek na stronie malopolska.pl, poświęconych ofercie online instytucji kultury w formie bazy linków Małopolska Kultura w sieci;
- prowadzenie przez Departament Kultury, Dziedzictwa Narodowego i Promocji Urzędu Marszałkowskiego monitoringu realizacji przez instytucje kultury województwa małopolskiego 37 inwestycji (26 wieloletnich), obecnie szczególnie pod kątem zmian harmonogramów prac w związku ze skutkami epidemii.

24 lutego 2020 r. Sejmik Województwa Małopolskiego udzielił²⁶ 111 dotacji na prace konserwatorskie, restauratorskie lub roboty budowlane małopolskich zabytków, w ogólnej kwocie dofinansowania 3 817 000 zł. Prace przy ruchomościach (ołtarzach, rzeźbach, polichromiach, obrazach itp.) i nieruchomościach (architekturze dworów, obiektów sakralnych, kapliczek, ruin zamków itp.) muszą wykonywać – zgodnie z zapisami ustawy o ochronie zabytków i opiece nad zabytkami – dyplomowani konserwatorzy dzieł sztuki, czyli absolwenci ASP (artyści). Obecnie Departament Kultury,

²⁶ Uchwała Nr XVIII/237/20 Sejmiku Województwa Małopolskiego z dnia 24 lutego 2020 roku w sprawie udzielenia dotacji na prace konserwatorskie, restauratorskie lub roboty budowlane przy zabytkach wpisanych do rejestru zabytków, położonych na obszarze województwa małopolskiego

Dziedzictwa Narodowego i Promocji UMWM realizuje proces zawierania umów z beneficjentami dotacji, które umożliwią ratowanie małopolskich zabytków, jednocześnie dając pracę i utrzymanie wielu konserwatorom zabytków. Do ich rąk, w efekcie prawidłowo wykonanych prac, do końca roku trafi prawie 4 mln zł. Na dziś zadania te nie są zagrożone, z uwagi na długi termin ich realizacji oraz wykonywanie działań konserwatorskich w małych grupach osób lub indywidualnie, w pracowniach konserwatorskich lub w czasowo zamkniętych zabytkach, niedostępnych dla wiernych i turystów.

27 stycznia 2020 r. Sejmik udzielił²⁷ Gminie Miejskiej Kraków pomocy finansowej w wysokości 500 tys. zł na rzecz realizacji projektu kulturalnego pn. Regionalny Fundusz Filmowy w Krakowie. Tegoroczna edycja jest jednym z działań Województwa Małopolskiego mających na celu wsparcie twórców kultury w Małopolsce w trudnym czasie epidemii. Środki w wysokości 1 miliona złotych (w tym 500 000 zł z budżetu WM) zostaną przekazane na realizację produkcji filmowych w Małopolsce, wspierając tym samym branżę filmową w regionie.

²⁷ Uchwała Nr XVII/221/20 Sejmiku Województwa Małopolskiego z dnia 27 stycznia 2020 r. w sprawie udzielenia pomocy finansowej Gminie Miejskiej Kraków na rzecz realizacji projektu kulturalnego pn. Regionalny Fundusz Filmowy w Krakowie

Spis źródeł

1. Alert Kultura 4, Open Eyes Economy oraz Kolegium Gospodarki i Administracji Publicznej Uniwersytetu Ekonomicznego w Krakowie, 2020
2. Bank Danych Lokalnych Głównego Urzędu Statystycznego
3. *Europejska agenda kultury w dobie globalizacji*, Rezolucja Parlamentu Europejskiego z dnia 10 kwietnia 2008 r. w sprawie europejskiej agendy kultury w dobie globalizacji (2007/2211(INI))
4. https://ec.europa.eu/regional_policy/en/policy/themes/culture/, 28.08.2020
5. <http://muzea.malopolska.pl/>, 28.08.2020
6. Karnet: <http://karnet.krakow.pl/kalendarium>
7. *Kraków w liczbach 2018*, Kraków 2019
8. Kraków.pl: <https://www.krakow.pl/sport/2232,glowna.html>
9. *Kultura szeroka. Księga wyjścia*, red. M. Skrzypek, Lublin 2011
10. *Lokalne Centrum Kultury. Zrób to z innymi*, praca zbiorowa, Małopolski Instytut Kultury, Kraków 2013
11. *Małopolskie przemysły kreatywne – stan i warunki rozwoju*, Małopolskie Obserwatorium Rozwoju Regionalnego, 2018
12. *Polityka regionalna jako czynnik przyczyniający się do inteligentnego rozwoju w ramach strategii Europa 2020*, Komunikat Komisji do Parlamentu Europejskiego, Rady, Europejskiego Komitetu Ekonomiczno-Społecznego oraz Komitetu Regionów, SEK(2010) 1183
13. Program Rozwoju Kultury w Krakowie do roku 2030, Załącznik do Uchwały nr LXXIX/1933/17 Rady Miasta Krakowa z dnia 5 lipca 2017 r.
14. *Projekt przewodni strategii Europa 2020 Unia innowacji*, Komunikat Komisji do Parlamentu Europejskiego, Rady, Europejskiego Komitetu Ekonomiczno-Społecznego oraz Komitetu Regionów, SEC(2010) 1161
15. Raport końcowy z badania sektora kultury „Krakowska kultura – stan obecny i perspektywy rozwoju” opracowany przez Agrotec Polska, Warszawa 2015
16. Raport Kultura, Dziedzictwo Narodowe i Promocja, opr. Departament Kultury, Dziedzictwa Narodowego i Promocji Urzędu Marszałkowskiego Województwa Małopolskiego, Kraków 2020
17. Raport o Stanie Gminy 2019, Urząd Miasta Krakowa, Wydział Strategii, Planowania i Monitorowania Inwestycji, Kraków 2020
18. Strategia Rozwoju Kapitału Społecznego 2020, Załącznik do uchwały nr 61 Rady Ministrów z dnia 26 marca 2013 r. (poz.378)
19. Strategia Rozwoju Krakowa. Tu chcę żyć. Kraków 2030., Załącznik do Uchwały nr XCIV/2449/18 Rady Miasta Krakowa z dnia 7 lutego 2018 r.
20. Strategia Rozwoju Województwa „Małopolska 2030” Projekt do konsultacji społecznych, Załącznik nr 1 do uchwały nr 1612 /19 Zarządu Województwa Małopolskiego z dnia 29 sierpnia 2019 r.
21. Uchwała Nr XVII/221/20 Sejmiku Województwa Małopolskiego z dnia 27 stycznia 2020 r. w sprawie udzielenia pomocy finansowej Gminie Miejskiej Kraków na rzecz realizacji projektu kulturalnego pn. Regionalny Fundusz Filmowy w Krakowie
22. Uchwała Nr XVIII/237/20 Sejmiku Województwa Małopolskiego z dnia 24 lutego 2020 roku w sprawie udzielenia dotacji na prace konserwatorskie, restauratorskie lub roboty budowlane przy zabytkach wpisanych do rejestru zabytków, położonych na obszarze województwa małopolskiego

- 23.** *Usługi publiczne w obszarze kultury finansowane przez jednostki samorządu terytorialnego w Polsce. Raport końcowy*, GUS, Warszawa 2018
- 24.** Uzupełnienie Narodowej Strategii Rozwoju Kultury na lata 2004-2020, Warszawa 2005
- 25.** *Wojewódzki program opieki nad zabytkami w Małopolsce na lata 2018-2021*, Załącznik do uchwały Nr VI/49/19 Sejmiku Województwa Małopolskiego z dnia 25 lutego 2019 r.
- 26.** Województwo Małopolskie 2019, Urząd Marszałkowski Województwa Małopolskiego, Kraków 2019

Spis tabel

Tabela 1. Obiekty służące organizacji wydarzeń sportowych i kulturalnych w gminach Metropolii Krakowskiej	15
Tabela 2. Liczba imprez zorganizowanych w poszczególnych gminach Metropolii Krakowskiej w 2016 i 2019 roku	20
Tabela 3. Wydarzenia kulturalne dla min. 100 uczestników odbywające się cyklicznie w gminach Metropolii Krakowskiej	21
Tabela 4. Grupy artystyczne działające na obszarze poszczególnych gmin Metropolii	27
Tabela 5. Członkowie kół, klubów i sekcji na obszarze Metropolii Krakowskiej w okresie 2016-2018	28
Tabela 6. Wydarzenia sportowe dla min. 100 uczestników odbywające się cyklicznie w gminach Metropolii Krakowskiej	32
Tabela 7. Wydatki gmin Metropolii Krakowskiej w Dziale 921 – Kultura i ochrona dziedzictwa narodowego w 2016 i 2018 r.....	36
Tabela 8. Udział wydatków z budżetu w Dziale 921 – Kultura i ochrona dziedzictwa narodowego w ogóle wydatków w gminach Metropolii Krakowskiej w 2016 i 2018 r.....	36
Tabela 9. Dotacje dla instytucji kultury Województwa Małopolskiego działających na terenie miasta Krakowa w latach 2016-2019 [zł].....	37
Tabela 10. Wydatki gmin Metropolii Krakowskiej w Dziale 926 – Kultura fizyczna w 2016 i 2019 r.....	38
Tabela 11. Udział wydatków bieżących i wydatków majątkowych w wydatkach gmin SMK w Dziale 926 – Kultura fizyczna w 2016 i 2019 r.	39
Tabela 12. Udział wydatków z budżetu w Dziale 926 – Kultura fizyczna w ogóle wydatków w gminach Metropolii Krakowskiej w 2016 i 2019 r.....	40

Spis wykresów

Wykres 1. Liczba muzeów (łącznie z oddziałami) na obszarze wybranych gmin Metropolii Krakowskiej w latach 2012-2019	12
Wykres 2. Wskaźnik liczby ludności przypadającej na jedno miejsce w teatrach i instytucjach muzycznych w poszczególnych województwach Polski	13
Wykres 3. Liczba zatrudnionych w branżach kreatywnych w Małopolsce.....	31
Wykres 4. Imprezy organizowane na terenie Metropolii Krakowskiej w 2019 roku wg typu	19
Wykres 5. Liczba uczestników imprez kulturalnych organizowanych w Metropolii Krakowskiej w latach 2014-2019	20
Wykres 6. Koła, kluby i sekcje działające na obszarze Metropolii Krakowskiej w okresie 2012-2019	28
Wykres 7. Liczba klubów sportowych łącznie z klubami wyznaniowymi i UKS na terenie Metropolii Krakowskiej (stan na 2018 rok).....	32

Spis rysunków

Rysunek 1. Koncentracja podmiotów gospodarczych branż kreatywnych w Małopolsce	31
Rysunek 2. Trasy rowerowe VeloMałopolska zlokalizowane na terenie gmin Metropolii Krakowskiej.....	35