

MAGAZYN

metropolitalny

Kraków, marzec nr 1/2021

**ZMIANA STATUTU
STOWARZYSZENIA**
więcej na str. 4

**PRZETARG NA MODEL
FUNKCJONALNO-PRZESTRZENNY**
więcej na str. 6

KARNET - PILOTAŻ ZADANIA
więcej na str. 18-19

spis treści



SŁOWO WSTĘPNE

3. Jedność w działaniu

INTELIGENTNE ZARZĄDZANIE

4. Nowe rozdanie - nowe zasady

ŚRODOWISKO I PRZESTRZEŃ

- 7. Przestrzenny wymiar strategii
- 8. Niepotomice przecierają szlaki
- 9. Rusza Metropolitalna Grupa Działania INTERLACE
- 11. Co słycać w EKO TEAM?
- 13. W prosty sposób o stanie powietrza

MOBILNOŚĆ

- 15. Węzły na drodze do rozwoju
- 16. „Lajkoniki” już na krakowskich torach
- 17. Z wizytą w Porto

GOSPODARKA

- 18. Kreatywna promocja gospodarcza obszaru
- 19. Lokalne rozmowy o rozwoju gospodarczym

KULTURA CZASU WOLNEGO

- 21. KARNET na gminną kulturę
- 23. „Górki” Królowej Jadwigi



METROPOLIA W OBIEKTYWIE

6., 14. Metropolia zimową porą

EDUKACJA

25. Skawina na rzecz rozwoju oświaty

USŁUGI SPOŁECZNE

27. W stronę wielokulturowości

STREFA BIURA

28. Kreatywne tablice online

Magazyn Społeczności
Metropolitalnej
marzec 2021, Nr 1/2021

Opracowanie:
Zespół Stowarzyszenia Metropolia
Krakowska
ul. Reymonta 20, 30-059 Kraków,
tel. 12 34 18 512,
biuro@metropoliakrakowska.pl



Jedność w działaniu

Przed nami kolejny rok realizacji wspólnych działań. Działania Metropolii jako jedności i działań poszczególnych gmin z osobna. By osiągnąć satysfakcjonujące efekty z metropolitalnej współpracy niezbędne jest określenie jednego kierunku działania dla wszystkich gmin. Z pewnością takim kompasem dla Stowarzyszenia będzie Strategia Metropolia Krakowska 2030. O pracach nad tym dokumentem, które przyniosły z początkiem roku także zmianę statutu, przeczytacie Państwo w pierwszym tegorocznym wydaniu Magazynu.

Kolejne, już czwarte, ale nieco odmienione, wydanie magazynu społeczności metropolitalnej poświęcone zostało w dużej mierze przedsięwzięciom sieciowym, podkreślającym wspólny mianownik gmin. Jednym z nich jest opracowanie modelu struktury funkcjonalno-przestrzennej obszaru, które wchodzi właśnie w fazę realizacji. Tematem skupiającym uwagę i siły wszystkich członków Metropolii, zwłaszcza w sezonie grzewczym, są także działania na rzecz ochrony powietrza. Podsumowujemy pierwsze miesiące działań EKO TEAMU oraz prezentujemy rozwiązania mające na celu ujednoczenie systemu informowania o zagrożeniu zanieczyszczeniem powietrza.

Tych, którym bliskie są tematy związane z mobilnością i transportem, z pewnością zaciekawia artykuł dotyczący węzłów komunikacyjnych. Działania w tym zakresie są kolejnym krokiem ku spójnej polityce transportowej. O tym, że więcej nas łączy niż dzieli nie zapominamy także w sferze kultury i czasu wolnego. Rusza projekt pilotażowy dotyczący wspólnej promocji wydarzeń w krakowskim portalu KARNET. Opracowany model współpracy ma docelowo umożliwić wspólne działania promujące wydarzenia we wszystkich gminach Metropolii Krakowskiej. Novum tego wydania stanowi nie tylko okładka, ale między innymi artykuł rozpoczynający cykl *Skarby Metropolii*, w ramach którego przybliżmy Państwu niezwykle, lokalne historie przekazywane na co dzień w formie podań i legend. Przyjemnej lektury!



Z okazji zbliżających się Świąt Wielkanocnych życzę Państwu zdrowia, uśmiechu i optymizmu. Niech ten szczególny czas wypełni się nadzieją, wyciszeniem i zasłużonym wypoczynkiem.

Marek Jamborski

członek Zarządu

Stowarzyszenia Metropolia Krakowska

Nowe rozdzanie - nowe zasady

26 stycznia br., podczas Nadzwyczajnego Walnego Zebrania Członków Stowarzyszenia Metropolia Krakowska, podjęty został pakiet uchwał, które będą regulować cel i zasady dalszej współpracy w ramach partnerstwa. Wprowadzone zmiany mają na celu usprawnienie pracy Stowarzyszenia i efektywną realizację uzgodnień strategicznych w przyszłości.

Ważne zmiany w statucie

Kluczowe zmiany dotyczą statutu Stowarzyszenia, czyli dokumentu, który stanowi metropolitalną „konstytucję” i określa ustrój, organizację i sposób działania. Określony w zaktualizowanym dokumencie główny cel funkcjonowania Metropolii Krakowskiej to realizacja wspólnej Strategii. Obecnie w mocy pozostaje Strategia ZIT na lata 2014-2020, jednocześnie trwają intensywne prace nad ukończeniem nowego dokumentu strategicznego do 2030 r.



Jerzy Muzyk
Wiceprezes Zarządu SMK
II Z-ca Prezydenta m. Krakowa
ds. Zrównoważonego Rozwoju

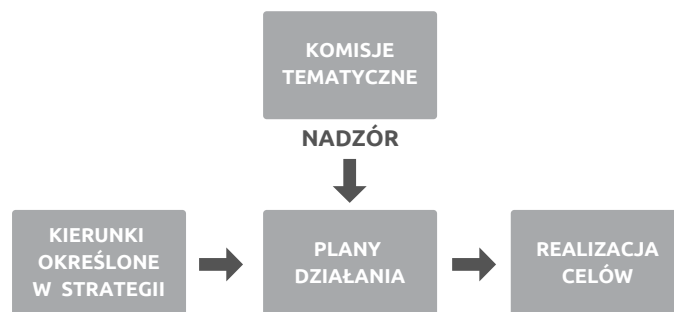
Zmiany wprowadzone do Statutu Stowarzyszenia punkt ciężkości we współpracy partnerstwa przenoszą na realizację wspólnej strategii. Ma ona nadawać kierunek, być jak kompas wskazujący właściwy kurs dla ponadlokalnego współdziałania w perspektywie do 2030 r. Strategia to główny dokument, który wskaże cele i kierunki współpracy gmin. Co ważne zostanie wypracowany w sposób partycypacyjny, przy udziale wszystkich członków Stowarzyszenia.

Wspólna strategia sercem współpracy

Potwierdzając wolę opracowania strategii ponadlokalnej w rozumieniu Ustawy o zasadach prowadzenia polityki rozwoju, Walne Zebranie Członków Stowarzyszenia podjęło uchwałę w sprawie opracowania dokumentu Strategia Metropolia Krakowska 2030 r.

Plany Działania i Roczny Program Prac

Cele zawarte w obowiązującej strategii będą realizowane w oparciu o Plany Działania będące uszczegółowieniem kierunków działania określonych w dokumencie. Nadzór nad prawidłowym wdrażaniem Planów będą pełnić komisje tematyczne.



W pakiecie zmian przyjęte zostały także zasady opracowania i realizacji Rocznych Programów Prac Stowarzyszenia Metropolia Krakowska. Program zatwierdzany przez Walne Zebranie Członków, ma zawierać priorytetowe zadania do realizacji w danym roku kalendarzowym i pozwolić na lepszą organizację bieżących prac.

Fora tematyczne i zespoły robocze

Zaktualizowana treść statutu wprowadza również narzędzie, jakim są fora tematyczne, które będą stanowić gremia służące merytorycznej współpracy pracowników gmin Metropolii Krakowskiej. Wyniki prac poszczególnych forów będą przekładały się na Plany Działania.



Idea forów tematycznych powstała w odpowiedzi na potrzeby zgłaszane przez urzędników w zakresie wzajemnej wymiany wiedzy i doświadczeń oraz rozwiązywania konkretnych problemów. Już teraz stale spotyka się 7 takich gremiów.

Dodatkowo, władze gmin SMK zobowiązali się do powołania w strukturach swoich urzędów zespołów roboczych ds. współpracy metropolitalnej. W skład każdego zespołu wchodzić będzie: Wójt, Burmistrz, Prezydent (lub osoba upoważniona), Koordynator, pracownicy gminy specjalizujący się w dziedzinach tematycznych, objętych współpracą metropolitalną oraz Dyrektor Biura SMK lub osoba przez niego upoważniona.



Głównym celem funkcjonowania zespołów roboczych będzie koordynowanie współpracy na linii Gmina – Metropolia Krakowska oraz delegowanie przedstawicieli gminy do udziału w pracach forów tematycznych.

Sesje w trybie zdalnym

Aktualna sytuacja spowodowała, że wiele aktywności przybrało formę zdalną. Dotyczy to także spotkań. Dlatego też, od tego roku statut wprowadza możliwość odbywania posiedzeń i głosowań z wykorzystaniem środków komunikacji elektronicznej.

Od teraz decydujemy jednomyślnie

Ważnym ustaleniem, które zapadło podczas dyskusji nad kształtem statutu jest wprowadzenie zasady jednomyślności. Od teraz wszelkie Uchwały Walnego Zebrania będą podejmowane jednomyślnie, przy obecności co najmniej połowy przedstawicieli członków Stowarzyszenia.



Elżbieta Burtan
Wiceprezes Zarządu SMK
Wójt Gminy Zabierzów

Jednomyślność w głosowaniu najczęściej występuje w przypadku małych grup, choć i tu zdarzają się różne preferencje i różne interesy. W przypadku Stowarzyszenia Metropolia Krakowska, podjęliśmy ten istotny krok w oparciu o wieloletnie doświadczenia płynące ze współpracy. Chcemy, by podejmowane decyzje akceptowane były przez wszystkich członków naszej organizacji. Choć droga do wypracowania konsensusu w wielu kwestiach na pewno będzie wymagająca, to taki sposób podejmowania decyzji umożliwia uzgadnianie trwalszych decyzji i jest szansą do pogłębiania relacji międzygminnych i wzajemnego zrozumienia.

Podjęcie uchwał wprowadzających tak liczne zmiany jest skutkiem ewaluacji działań, analizy sposobu ich realizacji, potrzeb wynikających z rozpoczęcia nowych projektów, ale także czynników zewnętrznych wpływających na pracę członków Stowarzyszenia Metropolia Krakowska.

Podsumowanie niech stanowią słowa Wiceprezesa Zarządu Stowarzyszenia - Pana Prezydenta Jerzego Muzyka: *Pakiet opisanych uchwał oraz zmiany w statucie wyznaczają nowy, dobrze przemyślany schemat współpracy na poziomie ponadlokalnym. Wypracowanie odpowiednich zasad i narzędzi jest niezwykle ważne w kontekście rosnącej liczby zadań realizowanych przez Metropolię Krakowską i skali wyzwania, jakie stoją przed nią w przyszłości.*



Fot. Urząd Miasta i Gminy w Niepotomicach



Fot. Urząd Gminy Czernichów



Fot. Urząd Miasta i Gminy Świętniki Górne



Fot. Urząd Miasta i Gminy w Skawinie



Fot. Urząd Gminy Wielka Wieś



Fot. Sandra Długajczyk Fotografia
(Urząd Gminy Igotomia-Wawrzeńczyce)

Przestrzenny wymiar strategii

Nowe przepisy stworzyły drogę do projektowania lokalnych oraz ponadlokalnych strategii rozwoju z wykorzystaniem zintegrowanego podejścia. Oznacza to, że kompleksowy dokument powinien umożliwić koordynację planowanych działań zgodnie ze zrównoważonym rozwojem i umiejscowić je w przestrzeni. Jednym z obligatoryjnych elementów strategii rozwoju będzie model struktury funkcjonalno-przestrzennej, który zostanie przygotowany także dla Metropolii Krakowskiej.

Strategia rozwoju gminy krok po kroku

Ustawa z dnia 15 lipca 2020 r. o zmianie ustawy o zasadach prowadzenia polityki rozwoju oraz niektórych innych ustaw wprowadza wiele zmian w obszarze planowania strategicznego. Ideą przewodnią jest wdrożenie zintegrowanego planowania przestrzennego, łączącego wymiar społeczny, gospodarczy i przestrzenny w dokumentach strategicznych, przygotowywanych na różnych poziomach administracji, w tym samorządowej.



Po raz pierwszy w polskim ustawodawstwie, strategia rozwoju gminy zyskała podstawę prawną w nowelizacji ustawy o samorządzie gminnym.



Aby pomóc w rozwiązywaniu trudności w trakcie sporządzania strategii rozwoju gminy, Ministerstwo Funduszy i Polityki Regionalnej, zleciło FRDL Małopolskiemu Instytutowi Samorządu Terytorialnego i Administracji przygotowanie poradnika dla lokalnych samorządów - *Strategia rozwoju gminy krok po kroku – podręcznik dla gmin*. W poradniku przedstawiono wszystkie etapy prac nad przygotowaniem dokumentu strategicznego wraz z charakterystyką poszczególnych elementów zdefiniowanych w ustawie. Umieszczono w nim także wskazówki dotyczące zagospodarowania przestrzennego, czyli opracowania modelu struktury funkcjonalno-przestrzennej gminy.

Model dla Metropolii Krakowskiej

Instytucje opracowujące strategie ponadlokalne muszą sprostać podobnym wymaganiom, chociaż w szerszym wymiarze. Metropolia Krakowska w ramach prac nad strategią przygotuje model struktury funkcjonalno-przestrzennej dla całego krakowskiego obszaru funkcjonalnego, czyli 15 gmin. Celem modelu będzie przedstawienie zbioru danych pokazujących zmiany w przestrzeni, wynikające ze strategii ponadlokalnej. Model łączyć będzie przestrzeń z zagadnieniami społeczno-gospodarczymi. Szczególnie istotne będą ustalenia, rekomendacje i zasady niezbędne do kształtowania i prowadzenia polityki przestrzennej na terenie Metropolii Krakowskiej w perspektywie długookresowej.

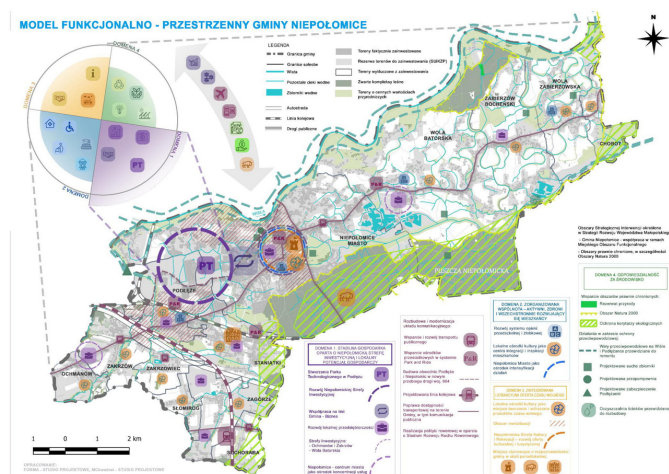
W realizacji

Prowadzone intensywne prace nad przygotowaniem dokumentacji przetargowej na opracowanie *Modelu struktury funkcjonalno-przestrzennej Metropolii Krakowskiej do 2030 roku* doprowadziły do opublikowania przetargu w drugim tygodniu marca. Wcześniej opis przedmiotu zamówienia skonsultowany został z gminami Metropolii Krakowskiej, Ministerstwem Funduszy i Polityki Regionalnej oraz Urzędem Marszałkowskim Województwa Małopolskiego. Opracowanie ostatecznej wersji przedmiotu zamówienia było możliwe dzięki licznym uwagom otrzymanym w trakcie dyskusji podczas Forum Gospodarki Przestrzennej.



Niepołomice przecierają szlaki

Jednym z pierwszych modeli struktury funkcjonalno-przestrzennej, który powstaje na terenie Metropolii Krakowskiej jest model opracowywany przez Gminę Niepołomice. Model ma za zadanie zaprezentować przedstawiony w strategii gminy proces rozwoju. Uwzględnia także wpływ zmian na kształtowanie się struktury przestrzennej w oparciu o złożone uwarunkowania i koncepcje wyjściowe. Założenia te mają charakter lokalny, wynikający z właściwości historycznych, kulturowych i przyrodniczych gminy, ale także ponadlokalny, koncentrujący się wokół funkcji gminy na tle Metropolii Krakowskiej.



Źródło: Urząd Miasta i Gminy w Niepołomicach

Część graficzna sporządzonego modelu obejmuje także zbiór 4 plansz obrazujących domeny wyznaczone w Strategii Rozwoju Miasta i Gminy Niepołomice z perspektywą do roku 2023 roku. Są to:

- 1) stabilna gospodarka;
- 2) zorganizowana wspólnota;
- 3) atrakcyjna oferta czasu wolnego;
- 4) odpowiedzialność za środowisko.

W części tekstowej opracowano rekomendacje dla rozwoju dominujących funkcji zabudowy mieszkaniowej, usługowej oraz przemysłowej w ramach Niepołomickiej Strefy Inwestycyjnej (NSI). Wskazano też tereny wykluczone z inwestycji oraz

uwzględniające kluczowe elementy środowiska naturalnego, w tym obszary objęte ochroną prawną oraz tereny o dominującej funkcji zieleni i użytków rolniczych.

KILKA PYTAŃ DO?

WOJCIECHA BIERNATA

Dyrektora Wydziału Rozwoju, Planowania Przestrzennego i Nieruchomości Urzędu Miasta i Gminy w Niepołomicach

Dlaczego model funkcjonalno-przestrzenny?

Lubię mapy, więc uważam to za krok w dobrą stronę. Zakładam, że wizualizacja planowanych zadań na mapie pozwoli mieszkańcom łatwiej zrozumieć strategię, wiedzieć czego się spodziewać w najbliższych latach w otoczeniu oraz zachęcić do udziału w konsultacjach społecznych. Władzom Gminy natomiast model powinien pozwolić lepiej przewidywać planowane działania.

Przed jakimi wyzwaniem stanęły Niepołomice podczas prac nad przygotowaniem modelu?

Najtrudniejsze dla nas było rozpoczęcie prac nad modelem i podjęcie decyzji jak go zrobić. Tym bardziej, że prace rozpoczęliśmy jeszcze przed wydaniem ministerialnego podręcznika. Trudność sprawiła nam także wizualizacja zadań: łatwo wyobrazić sobie zaznaczenie zadań inwestycyjnych, a trudniej te dotyczące rozwoju oferty transportu publicznego czy zadania miękkie (społeczne). Teoretycznie najprościej umieszczało się dane wynikające z uwarunkowań, z drugiej strony ilość danych zaczęła zacierać obraz, więc konieczne było przejście do generalizacji modelu.

A co ułatwiło pracę nad modelem?

Nam było o tyle łatwo, że mamy dobrze opracowane studium uwarunkowań i kierunków zagospodarowania przestrzennego gminy i jesteśmy przywiązani do wyznaczonych tam terenów pod zabudowę. Ponadto robimy aktualizację strategii z perspektywą do 2023 roku, więc krótki zasięg czasowy, też na pewno ułatwił nam myślenie o modelu.

Rusza Metropolitalna Grupa Działania INTERLACE

18 marca odbyła się inauguracja prac Metropolitalnej Grupy Działania INTERLACE – zespołu zadaniowego do spraw zieleni i błękitno-zielonej infrastruktury.

Zadaniem Grupy będzie w szczególności zidentyfikowanie lokalnych wyzwań w dziedzinie rozwiązań opartych na przyrodzie (z ang. *nature-based solutions*) oraz wspólne poszukiwanie rozwiązań. W skład Grupy wchodzi przedstawiciele gmin Metropolii Krakowskiej, Urzędu Marszałkowskiego Województwa Małopolskiego, sektora nauki, a także instytucji działających w obszarze zarządzania zielenią.

Razem na rzecz ekosystemu miejskiego

Aktywny udział w projekcie, którego realizacja rozpoczęła się we wrześniu 2020 r., daje możliwość wymiany doświadczeń, dzielenia się nimi oraz czerpania wiedzy eksperckiej na temat odbudowy ekosystemów miejskich. - *Projekt INTERLACE wyróżnia się na tle podobnych projektów współpracy międzynarodowej swoim unikatowym podejściem do współtworzenia rozwiązań. Celem projektu jest stworzenie szerokiego wachlarza produktów, takich jak oprogramowanie pozwalające zaangażować obywateli w planowanie lokalnych działań na rzecz odbudowy ekosystemów czy innowacyjne narzędzia strategicznego zarządzania miejskimi terenami zieleni* - mówi Ewa Iwaszuk przedstawicielka Ecologic Institute będącego liderem projektu.

Agile, czyli zwinne zarządzanie w praktyce

Jednym z kluczowych elementów projektu jest powołanie lokalnych grup działania we wszystkich miastach partnerskich. Są to grupy kluczowych interesariuszy, którzy są zaproszeni do udziału w działaniach projektowych. - *Lokalne grupy interesariuszy będą zaangażowane w proces planowania, projektowania i testowania tych rozwiązań, zarówno na poziomie lokalnym, jak i międzynarodowym. Zespół projektowy zaadaptował metodologię Agile (zwinnego zarządzania), stosowaną zwykle przy tworzeniu oprogramowania. To pozwoli na stworzenie rozwiązań dopasowanych do potrzeb i oczekiwań użytkowników* - wyjaśnia Ewa Iwaszuk.

Pierwsze spotkanie Grupy

Celem inauguracyjnego spotkania Grupy, zorganizowanego w przestrzeni wirtualnej, było przedstawienie projektu i zasad pracy. Sprecyzowano także oczekiwania względem dalszej współpracy. Jednym z elementów spotkania były panele dyskusyjne, w trakcie których omawiano wyzwania w dziedzinie rozwiązań opartych na przyrodzie. Spotkanie Grupy było współprowadzone przez lokalnego brokera wiedzy - Fundację Sendzimira.



Inauguracji działań Grupy towarzyszyły dodatkowe elementy - wszystkie instytucje przystępujące do projektu otrzymały mini ekosystemy w postaci lasów w słoiku.



INTERLACE W LICZBACH

15

GMIN
ZAANGAŻOWANYCH
W PROJEKT



5

PAKIETÓW DZIAŁAŃ
PROJEKTOWYCH

19

PODMIOTÓW
WCHODZĄCYCH W SKŁAD
KONSORCJUM PROJEKTOWEGO



30

CZŁONKÓW
METROPOLITALNEJ GRUPY
DZIAŁANIA

GMINY METROPOLII W PROJEKcie INTERLACE!



Co słysząc w EKO TEAM?



EKO TEAM w Metropolii Krakowskiej działa już od roku! W każdej gminie Metropolii Krakowskiej mieszkańcy mogą liczyć na pomoc ekodoradców, którzy wyjaśnią zapisy uchwały antysmogowej oraz doradzą jak uzyskać dofinansowanie na wymianę źródła ciepła. Projekt EKO TEAM zakłada podejmowanie licznych działań, których efektem będzie poprawa jakości powietrza.

Przeprowadzono szkolenia z WFOŚiGW

W styczniu ekodoradcy projektu EKO TEAM wzięli udział w szkoleniach z programu Czyste Powietrze, podczas których omówiono kwestie formalne w zakresie aplikowania o dofinansowanie tj. kto może zostać beneficjentem programu i na jaki zakres działań można otrzymać dofinansowanie. Ekodoradcy otrzymali praktyczne wskazówki jak poprawnie uzupełnić wnioski oraz jakich błędów należy unikać. Podczas szkoleń padły także pytania dotyczące zasad obliczania dochodu, możliwości łączenia dofinansowań oraz terminów rozliczeń.

Cykliczna wymiana EKO doświadczeń

W ramach projektu EKO TEAM organizowane są comiesięczne spotkania dla ekodoradców. Tematem ostatnich spotkań było m.in. wypracowanie pomysłów na działania informacyjno-edukacyjne oraz omówienie sposobów nawiązywania współpracy z mieszkańcami. Spotkania prowadzone w formie warsztatów dają możliwość wymiany doświadczeń i pomysłów wykorzystywanych podczas codziennej pracy.

Trwają działania informacyjno-edukacyjne

Pierwszym etapem działań zmierzających do wymiany starych nieefektywnych źródeł ciepła jest edukacja mieszkańców. Aktualnie trwają prace nad planem kampanii informacyjnej w ramach projektu EKO TEAM. Działania te mają na celu wsparcie ekodoradców w zakresie realizacji kamieni milowych wyznaczonych w projekcie.

Razem w walce o czyste powietrze

Marzec to ostatni miesiąc kolejnej edycji kampanii medialnej „Bądźmy razem w walce o czyste powietrze” prowadzonej w okresie sezonu grzewczego. Celem kampanii jest zwiększenie świadomości ekologicznej wśród mieszkańców, a w efekcie poprawę jakości powietrza. Aby dotrzeć do jak największej liczby odbiorców kampanii, emitowano spoty w radiu i telewizji.



Strefa ekodoradcy

Na stronie www.metropoliakrakowska.pl została utworzona specjalna zakładka dla ekodoradców. Jest to miejsce gdzie każdy ekodoradca ma dostęp m.in. do całej dokumentacji związanej z projektem. Opracowano także bazę wiedzy, która będzie na bieżąco aktualizowana w zależności od potrzeb.

EKO TEAM na portalu Facebook

Na portalu społecznościowym Facebook działa zamknięta grupa, w ramach której ekodoradcy mogą wymieniać się doświadczeniami w zakresie projektu oraz omawiać bieżące problemy.



Dodatkowe środki dla gmin

W lutym zapowiedziano pakiet dodatkowych profitów dla gmin, które przystąpiły do realizacji Programu *Czyste Powietrze*. W ramach pakietu gminy mogą otrzymać: do 30 tys. zł na uruchomienie i prowadzenie przez rok punktu informacyjno-konsultacyjnego *Czystego Powietrza*, bonusy za

złożone wnioski, w tym 150 zł przy podwyższonym poziomie dofinansowania oraz dodatkową nagrodę w konkursie za najwięcej złożonych wniosków w danym roku. Łączny dodatkowy budżet dla gmin, przekazany przez Narodowy Fundusz, wyniesie rocznie około 102 310 000 zł.



Na terenie gmin Metropolii Krakowskiej obowiązuje porozumienie z Wojewódzkim Funduszem Ochrony Środowiska i Gospodarki Wodnej w Krakowie w sprawie wspólnych działań zmierzających do zmniejszenia problemu tzw. *niskiej emisji*. Od 1 kwietnia 2020 wszystkie gminy zrzeszone w Stowarzyszeniu Metropolia Krakowska realizują projekt EKO TEAM, który finansowany jest ze środków instrumentu finansowego ELENA w ramach Programu Horyzont 2020. W ramach niego w każdej z 15 gmin zostali zatrudnieni ekodoradcy, a tym samym wszystkie z nich spełniają warunki by uzyskać dodatkowe profity.

EFEKTY REALIZACJI PROJEKTU EKO TEAM W PIERWSZYM PÓŁROCZU



39

ZATRUDNIONYCH
EKODORADCÓW



861

WIZYT
U MIESZKAŃCÓW



17 194

KONTAKTÓW
Z MIESZKAŃCAMI



697

WYMIAN ŹRÓDEŁ
CIEPŁA



22

TERMOMODERNIZACJE

133

INSTALACJI OZE



12 514 841 ZŁ



ŁĄCZNA KWOTA
INWESTYCJI
ZREALIZOWANYCH
PRZEZ MIESZKAŃCÓW
KORZYSTAJĄCYCH
ZE WSPARCIA EKODORADCÓW



Metropolia
Krakowska

Środowisko i przestrzeń

12

W prosty sposób o stanie powietrza

Zanieczyszczenie powietrza jest jednym z wyzwań, przed którym stoją wszystkie gminy Metropolii Krakowskiej. Obligatoryjnym elementem działań w tym zakresie jest informacja o stopniach zanieczyszczenia powietrza. W celu ułatwienia samorządom wywiązywania się z tego obowiązku wprowadzono rekomendacje, których celem jest ujednocnienie sposobu informowania wśród gmin ościennych Krakowa.

Jednolicie o stanie powietrza

Od 26 stycznia br. Gminy Metropolii Krakowskiej stosują ujednoczony system informowania o stopniach zagrożenia zanieczyszczenia powietrzem. Wynika to z Uchwały przyjętej przez Nadzwyczajne Walne Zebranie Członków Stowarzyszenia Metropolia Krakowska, która jest pokłosiem wcześniejszych ustaleń gmin Metropolii w zakresie ochrony powietrza, a także odpowiedzią na zmiany w aktualnie obowiązujących przepisach prawa.

Zakazy i rekomendacje w formie graficznej

Elementem jednolitego systemu informowania jest wprowadzenie wzorów grafik informujących o stopniach zagrożenia zanieczyszczeniem powietrza (jakość powietrza dobra, niekorzystna – 1 stopień, zła – 2 stopień, bardzo zła – 3 stopień). Grafiki w sposób schematyczny przedstawiają najważniejsze zakazy i rekomendacje, wprowadzane w sytuacji ogłoszenia jednego ze stopni zagrożenia zanieczyszczeniem powietrza atmosferycznego. Warto zaznaczyć, że wyróżniają one gminy Metropolii

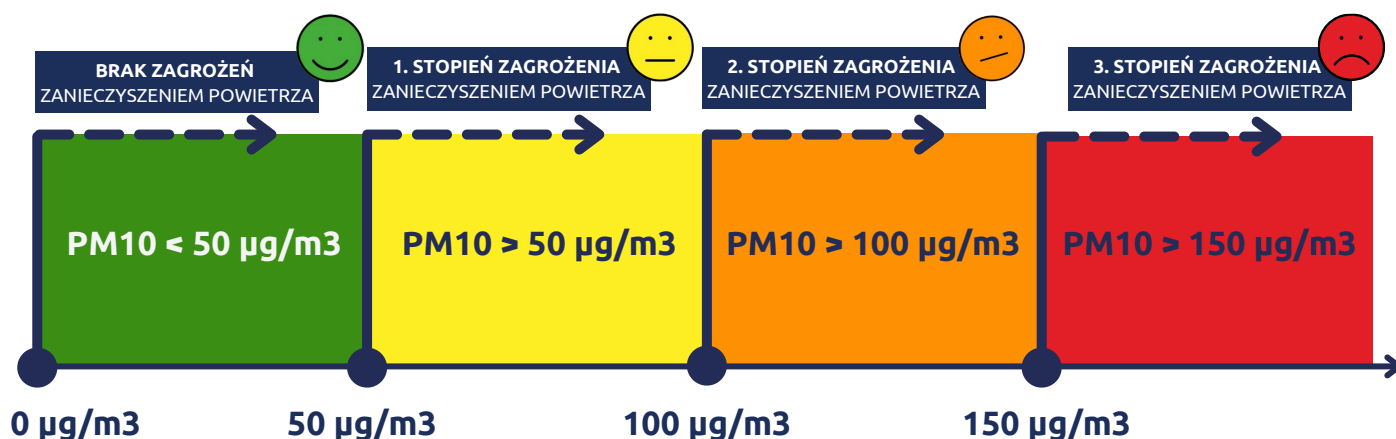
Krakowskiej spośród innych gmin województwa małopolskiego. Zostały opracowane z uwzględnieniem uwag i sugestii w przeprowadzonych wcześniej konsultacjach.

Komunikaty regularnie publikowane

Gminy ościenne Krakowa regularnie publikują komunikaty o stopniu zagrożenia zanieczyszczeniem powietrza. Wiele z nich - m.in. Czernichów, Kocmyrzów-Luborzyca, Mogilany czy Świątniki Górne w komunikatach stosują już opracowane grafiki oraz widżety informujące o aktualnym stanie powietrza i wprowadzonym stopniu zagrożenia zanieczyszczeniem powietrza. Jest to ważny krok w kierunku ujednocnienia informowania o stanie powietrza na terenie Metropolii.

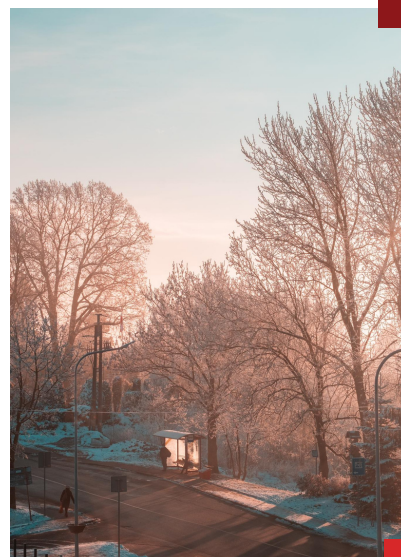


W styczniu komunikat o 1. stopniu zagrożenia zanieczyszczeniem powietrza ogłoszono 7 razy, a o 2. stopniu – 6 razy. Natomiast w lutym 1 stopień ogłoszono 14 razy, a 2 stopień – 7 razy. Zazwyczaj 2. stopień ogłaszany był w tym samym dniu, w którym najpierw wystąpił 1. stopień.





fol. Urząd Miasta i Gminy w Niepotomicach



fol. Urząd Miasta i Gminy Świętniki Górne



fol. Urząd Gminy Wielka Wieś



fol. Sandra Długajczyk Fotografia (Urząd Gminy Igołomia-Wawrzeńczyce)



fol. Urząd Miasta i Gminy w Wieliczce



fol. Urząd Miasta i Gminy w Skawinie

Węzły na drodze do rozwoju

Trwają działania związane z realizacją założeń *Porozumienia w sprawie określenia zasad współpracy w zakresie tworzenia systemu zintegrowanego transportu zbiorowego na terenie Metropolii Krakowskiej do 2023 r.* zawartego pomiędzy Województwem Małopolskim a Gminą Miejską Kraków. Pierwszym elementem prac jest przygotowanie koncepcji organizacji systemu zintegrowanego transportu zbiorowego obszaru. Zgodnie z przyjętymi założeniami koncepcja powinna zostać przygotowana do końca czerwca 2021 r.

Działanie systemowe

Prace nad przygotowaniem koncepcji organizacji systemu zintegrowanego transportu zbiorowego na terenie Metropolii Krakowskiej opierają się na synchronicznym działaniu Grupy Roboczej oraz Komitetu Sterującego. Do zadań Grupy Roboczej należy między innymi ekspercka analiza poszczególnych zagadnień i przygotowanie projektu rozwiązań. Do zadań Komitetu Sterującego należy monitorowanie realizacji, podejmowanie decyzji i uzgodnień.

Kamienie milowe integracji transportu

Prace prowadzone są zgodnie z przyjętym planem działań na rzecz stworzenia systemu zintegrowanego transportu zbiorowego na terenie Metropolii Krakowskiej. Plan zakłada również opracowanie poniższych elementów:

- modelu integracji taryfowej w ramach przewozów pasażerskich realizowanych na terenie Metropolii Krakowskiej, w tym w szczególności zasad wzajemnych rozliczeń obejmujących różne podsystemy taryfowe;
- zasad finansowania zintegrowanego systemu transportu zbiorowego;
- modelu gromadzenia, udostępniania i analizy danych niezbędnych do zarządzania systemem

zintegrowanego transportu zbiorowego na terenie Metropolii Krakowskiej.

Węzły transportowe

Jednym z założeń ww. porozumienia jest dokonanie eksperckiej analizy i uzgodnień pomiędzy Partnerami w obszarze *Lokalizacja węzłów transportowych na terenie Miasta, docelowych z punktu widzenia odbioru zewnętrznego ruchu pasażerskiego w transporcie zbiorowym z terenu Metropolii Krakowskiej.*



Węzeł komunikacyjny to miejsce umożliwiające pasażerowi wygodną zmianę środka transportu wyposażone w niezbędną infrastrukturę m.in.: miejsca postojowe, przystanki komunikacyjne, punkty sprzedaży biletów oraz systemy informacyjne.

Przeprowadzone zostały działania identyfikujące węzły kluczowe dla korytarzy kolejowych (SKA), autobusowych linii wojewódzkich oraz linii aglomeracyjnych. Przykładami węzłów kluczowych pod kątem odbioru ruchu zewnętrznego są m.in. Kraków Główny lub Kraków Bronowice. Znaczącą rolę w integracji transportu zbiorowego na terenie gmin Metropolii Krakowskiej odgrywają również węzły funkcjonujące najbliżej gmin Metropolii Krakowskiej, jak Czerwone Maki, Czyżyny Dworzec czy w przyszłości Górka Narodowa.

TU
JESTEŚMY

KAMIEŃ MIŁOWY PROWADZĄCE DO REALIZACJI ZAŁOŻEŃ POROZUMIENIA

PROJEKT KONCEPCJI
ORGANIZACJI SYSTEMU
TRANSPORTU
ZBIOROWEGO
METROPOLII
KRAKOWSKIEJ

UZGODNIENIE
KONCEPCJI
ORGANIZACJI
TRANSPORTU
ZBIOROWEGO

ZASADY GROMADZENIA
I AKTUALIZACJI DANYCH
NIEZBĘDNYCH DO
ZARZĄDZANIA
TRANSPORTEM
ZBIOROWYM

ZASADY AKTUALIZACJI
ROZKŁADÓW JAZDY,
OBOWIĄZUJĄCYCH NA
TERENIE METROPOLII
KRAKOWSKIEJ

ZINTEGROWANA OFERTA
TARYFOWO-BILETOWA
JAKO KONSEKWENCJA
WCZEŚNIEJSZEGO
UZGODNIENIA WARIANTU
INTEGRACJI TARYFOWEJ

SYSTEM BAZODANOWY
UMIĘLIWIAJĄCY
ZBIERANIE,
UDOSTĘPNIANIE
I ANALIZĘ DANYCH

„Lajkoniki” już na krakowskich torach



Nowe wagony Stadler TANGO LAJKONIK jeżdżą już po krakowskich torach tramwajowych. 50 sztuk *Lajkoników* zostało zakupionych z projektu, który otrzymał wsparcie w ramach ZIT ze środków Programu Operacyjnego Infrastruktura i Środowisko 2014-2020. Tramwaje można spotkać w różnych częściach Krakowa. Nowoczesny tabor służy zarówno w centrum miasta, jak i na pętlach tramwajowych zlokalizowanych najbliżej gmin Metropolii Krakowskiej.

Tabor przyjazny dla ludzi i środowiska

Tramwaje Stadler TANGO LAJKONIK wyposażone są w klimatyzację, monitoring, oświetlenie ledowe wnętrza oraz nowoczesny system informacji pasażerskiej. W taborze zastosowano szersze drzwi – 1,4 metra, co poprawia dostępność i umożliwia szybszą wymianę pasażerów na przystankach. Specjalna konstrukcja jezdnia ram wózków zapewnia zmniejszenie zużycia kół oraz torowiska, a także redukcję drgań emitowanych podczas jazdy. Poprawia to komfort podróżowania. Z kolei użyty system rekuperacji umożliwia wykorzystywanie energii hamowania i sprawia, że *Lajkoniki* są także przyjazne dla środowiska.

O PROJEKCIE

TYTUŁ:

Zakup niskopodłogowego taboru tramwajowego w celu usprawnienia i poprawy jakości miejskiej komunikacji zbiorowej w Krakowie - część I i II

DOFINANSOWANIE:

124 860 000,00 PLN

EFEKT:

50 niskopodłogowych tramwajów o długości 32-35 m



Jeszcze więcej nowoczesnych tramwajów

Za zakup taboru w mieście odpowiada Miejskie Przedsiębiorstwo Komunikacyjne S.A. w Krakowie (MPK S.A. w Krakowie). - *Podobnie jak było w przypadku autobusów chcemy, aby 100% naszych tramwajów posiadało niską podłogę i klimatyzację. Zdecydowanie do tego celu przybliży nas zakup 50 nowych tramwajów w ramach programu POIiŚ, ale nie tylko. W 2020 r. krakowski przewoźnik podpisał umowy gwarantujące dostawę do Krakowa kolejnych 60 nowoczesnych, niskopodłogowych, klimatyzowanych tramwajów Stadlera. Krakowianie zyskają w sumie 110 Lajkoników- mówi Marek Gancarczyk rzecznik prasowy MPK S.A. w Krakowie. Dostawy rozpoczęły*

się w grudniu 2019 r. Liczba Lajkoników ciągle się zwiększa. W tym roku do Krakowa zostaną dostarczone kolejne wagony. 4 wagony ze 110 zamówionych tramwajów będą wyposażone w system umożliwiający jazdę bez sieci trakcyjnej na odcinku co najmniej 3 km, a wszystkie pozostałe będą miały instalację umożliwiającą zamontowanie tego systemu w przyszłości. - Dwa Lajkoniki wyposażone w system umożliwiający jazdę bez sieci trakcyjnej są już w Krakowie i zostały poddane testom prowadzonym na trasie linii nr 18. Potwierdziły one, że Lajkonik z systemem jazdy bez sieci trakcyjnej bez problemów pokonywał trasę w rejonie I Obwodnicy - relacjonuje Gancarczyk.

Z wizytą w Porto

Projekt Riconnect coraz intensywniej wchodzi w fazę realizacji. Jej kluczowym elementem wciąż pozostaje wymiana wiedzy i doświadczeń w ramach wizyt studyjnych organizowanych przez poszczególnych uczestników projektu. Na przeszkodzie nie stanęła nawet pandemia. Kolejne spotkanie partnerów w ramach realizacji projektu odbyło się 4-5 lutego 2021 r. w formie online.

Jak integrować infrastrukturę

4-5 lutego br. odbyło się dwudniowe międzynarodowe spotkanie, którego gospodarzem był Obszar Metropolitalny Porto (Área Metropolitana do Porto). Tematem przewodnim spotkania była integracja infrastruktury – *Rethinking for integrating the infrastructure*. Przedstawiono także przykłady dobrych praktyk integracji infrastruktury w przestrzeni miejskiej.



W Turku (Finlandia) w okresie letnim w 2020 r. wokół Katedry został wyłączony ruch samochodowy i teren ten przeznaczono na przestrzeń otwartą dla mieszkańców (restauracje, mała architektura).

Zielona autostrada

Oprócz gospodarza spotkania gościnnie przykładami rozwiązań podzielił się ekspert z Hamburga. Rozwiązania te pozytywnie wpływają na zmiany zachowań komunikacyjnych mieszkańców i przyczyniają się do zwiększenia wykorzystania transportu zbiorowego oraz środków mobilności aktywnej. Miasto planuje wiele modyfikacji na rzecz poprawy przestrzeni publicznej i usprawnienia ruchu pieszo-rowerowego m.in. poszerzenie deptaku, który ograniczy ruch samochodowy (Jungfrenstieg) oraz wprowadzenie wielu nasadzeń zieleni. Ciekawym rozwiązaniem jest plan przekształcenia autostrady w zieleń (Deckel Altona Visualisierung).



fot. Hamburg, Deckel Altona Visualisierung

Wyzwania integracji infrastruktury w Porto

Przedstawiciele Obszaru Metropolitalnego Porto zabrali gości na wirtualną wizytę po miejscu realizacji Zintegrowanego Planu Działania - odcinku Areosa - S. Roque, znajdującego się wzdłuż drogi Circunvalação. Jest to miejsce charakteryzujące się dużym ruchem samochodowym, w którym brak jest spójności i przemyślanego planowania urbanistycznego, co znacznie utrudnia jego rozwój.

- *Spotkanie miało istotny wkład w wypracowanie nowych poglądów na obszar działania projektu, charakter jego problemów i możliwych rozwiązań - mówi Carla Oliveira z Obszaru Metropolitalnego Porto. W przypadku Porto wizja kogoś, kto spojrzął na to miejsce po raz pierwszy, pozwoliła nam spojrzeć na nie świeżo, uwydatniając pewne perspektywy, których jeszcze nie braliśmy pod uwagę, takie jak tworzenie nowych miejskich terenów zielonych - dodaje Oliveira.*

Jak zaangażować mieszkańców?

Ważnym aspektem poruszonym podczas spotkania było zaangażowanie mieszkańców w proces decyzyjny, jako element stanowiący jeden z najważniejszych punktów portugalskiego projektu. W tym przypadku, by pokonać dystans oraz przezwyciężyć pierwsze trudności, stworzono zachęcające logo, które obrazuje połączenie pomiędzy drogą (Circunvalação) a lokalnymi mieszkańcami. - *Aby promować nasz projekt wśród miejscowej ludności,*



stworzyliśmy logo, które reprezentuje to, co zamierzamy osiągnąć dzięki projektowi, czyli balans pomiędzy mobilnością, bezpieczeństwem oraz zielenią - dodaje Oliveira.

Kreatywna promocja gospodarcza obszaru

Trwają intensywne działania w ramach projektu KMA4Business. Ograniczenia wynikające z aktualnej sytuacji pandemicznej wprawdzie uniemożliwiły udział w najważniejszych światowych wydarzeniach gospodarczych, jednak zmobilizowały do zastosowania wielu kreatywnych rozwiązań promocyjnych, dostosowanych do aktualnych realiów. Za nami półtorej roku bardzo intensywnej pracy, a rok 2021 w projekcie zapowiada się naprawdę ciekawie.

W styczniu upłynęło półtora roku od rozpoczęcia przez Metropolię Krakowską realizacji partnerskiego projektu KMA4Business, realizowanego ze środków programu regionalnego.

Podsumowanie działań, czyli co już za nami

Ostatnie kilkanaście miesięcy to czas wyjątkowej pracy na rzecz promocji gospodarczej. Dzięki współpracy z partnerami projektu oraz członkami Stowarzyszenia Metropolia Krakowska możliwe było zrealizowanie kilku kluczowych działań. Opracowano kompletny System Identyfikacji Wizualnej dla obszaru, wypracowano rekomendacje do prowadzenia promocji marki gospodarczej oraz powstała platforma promocyjna projektu, na której zamieszczane są aktualne regionalne informacje gospodarcze.

KMA4Business w 2021 r.

W 2021 r. planowany jest szereg działań skierowanych do inwestorów i przedsiębiorców zainteresowanych potencjałem gospodarczym Metropolii Krakowskiej.

■ Benchmarking metropolitalny

Jednym z już rozpoczętych działań jest przeprowadzenie badań służących porównaniu gospodarki Metropolii Krakowskiej z 7 innymi obszarami metropolitalnymi w kraju i na świecie. Efektem raportu ma być model rozwoju gospodarczego Metropolii Krakowskiej na najbliższe 10 lat. Ważną częścią badania będą wnioski ze 120

indywidualnych wywiadów pogłębionych z przedstawicielami metropolii, przedsiębiorstw jak i instytucji otoczenia biznesu z: Wrocławia, Barcelony, Dublinu, Göteborga, Norymbergii, Ostrawy, Krakowa i Katowic.

■ Kampania internetowa

Z początkiem roku ruszyła internetowa kampania promocyjno-informacyjna, której celem będzie dotarcie do potencjalnych inwestorów i przedsiębiorców. Prezentacja potencjału gospodarczego Metropolii Krakowskiej odbywać się będzie różnymi kanałami, m.in. poprzez artykuły sponzorowane oraz kampanię Google Ads. Działania prowadzone będą przez okres 19 miesięcy.



W ramach KMA4Business działa newsletter informujący o działaniach podejmowanych w ramach projektu oraz o najważniejszych aktualnościach gospodarczych. Aby otrzymywać regularne wiadomości wystarczy zapisać się poprzez stronę www.kma4business.metropoliakrakowska.pl.

■ Publikacja z potencjałem

Dodatkową formą prezentacji najważniejszych informacji gospodarczych o regionie będzie publikacja w formie drukowanej i elektronicznej. Ma ona stanowić dla potencjalnych inwestorów pierwsze źródło informacji o potencjale do lokowania biznesu w Metropolii Krakowskiej. Kolportaż opracowanej w nowoczesnej i atrakcyjnej formie broszury rozpocznie się we wrześniu br.

Lokalne rozmowy o rozwoju gospodarczym

Projekt KMA4Business to nie tylko działania skierowane do inwestorów i przedsiębiorców. To również świetna okazja do rozpoczęcia współpracy pomiędzy Instytucjami Otoczenia Biznesu w regionie, a ekspertami zajmującymi się rozwojem gospodarczym gmin.

W ostatnim czasie Metropolia Krakowska wspólnie z Centrum Business in Małopolska przeprowadziła cykl spotkań z przedstawicielami gmin Metropolii, podczas których rozmawiano o terenach inwestycyjnych, lokalnych specjalizacjach czy wyzwaniach, z którymi mierzą się w swojej pracy eksperci gminni.

O wyzwaniach z Gminą Biskupice

15 stycznia odbyło się spotkanie online, podczas którego dokonana została ocena stanu terenów inwestycyjnych w Gminie Biskupice. Mimo braku pełnej gotowości do lokowania działalności na terenach projektowanej SAG, władze gminy aktywnie działają, by przygotować obszar do przyjęcia nowych inwestorów poprzez zapewnienie niezbędnej infrastruktury. Ważnym aspektem spotkania było zapoznanie się z ofertą Centrum Business in Małopolska i nawiązanie dalszej współpracy m.in. z Krakowskim Parkiem Technologicznym.



Renata Gawlik
Wójt Gminy Biskupice

Spotkanie pozwoliło Gminie na uszeregowanie działań i zadań, które w przyszłości pozwolą stworzyć lokalną perspektywę rozwoju. Spotkania były dla nas okazją do zdobycia praktycznych doświadczeń, poznania zasad funkcjonowania stref gospodarczych od środka oraz zaczerpnięcia inspiracji z działań, które możemy zaadaptować u nas.

Zacieśnianie współpracy w Wielkiej Wsi

Wielka Wieś to gmina posiadająca bardzo ciekawą ofertę inwestycyjną. Na terenie gminy występuje duża koncentracja przedsiębiorstw - obszar obejmujący 6 stref gospodarczych o powierzchni 157,9 ha. Podczas spotkania jako główne priorytety gminy w obszarze rozwoju gospodarczego wskazano dalszy rozwój oferty inwestycyjnej oraz zacieśnianie współpracy z przedsiębiorcami. Jednym z efektów wizyty będzie współorganizacja spotkania z przedsiębiorcami mającego na celu sieciowanie oraz stwarzanie warunków do wymiany wiedzy i kontaktów.



Karol Tucharz
Zastępca Wójta Gminy
Wielka Wieś

Zdecydowanie wartością dodaną organizowanych spotkań jest możliwość nawiązania kontaktu z instytucjami, które trwale współpracują z przedstawicielami sektora biznesu zarówno w Małopolsce, jak i całej Polsce. Mogąc czerpać z ich doświadczenia, wzbogacamy swoje możliwości i pomysły dotyczące współpracy z licznymi przedsiębiorstwami działającymi na terenie naszej gminy.

Od września ubiegłego roku przeprowadzono 15 spotkań, a każde z nich wносиło nowe informacje, ciekawe pomysły i pozwoliło lepiej zrozumieć lokalną perspektywę poszczególnych gmin. Wnioski z tych spotkań znalazły swoje odzwierciedlenie w raporcie, który podsumował wspólne rozmowy o potencjale gospodarczym Metropolii Krakowskiej.

RAPORT ZE SPOTKAŃ W LICZBACH

15

SPOTKAŃ Z GMINAMI
W RAMACH PROJEKTU
KMA4BUSINESS



w 3

GMINACH DZIAŁAJĄ RADY
PRZEDSIĘBIORCZOŚCI LUB
PODOBNE GREMIA

NA
TERENIE

12

GMIN METROPOLII DOSTĘPNE
SĄ TERENY INWESTYCYJNE
POWYŻEJ 5 HA

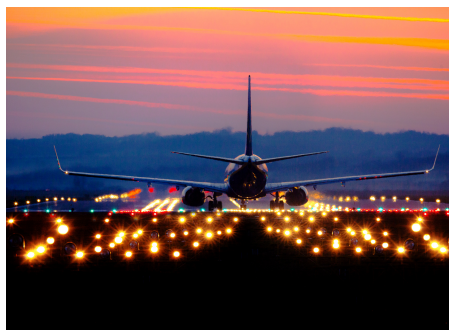


7

STREF
AKTYWNOŚCI GOSPODARZEJ
FUNKCJONUJE NA TERENIE
METROPOLII KRAKOWSKIEJ ,
A 2 NOWE POWSTAJĄ

WNIOSKI I REKOMENDACJE

MIĘDZYNARODOWE
LOTNISKO
W BALICACH ATUTEM
INWESTYCYJNYM
OBSZARU



KONIECZNY WZROST
ILOŚCI DZIAŁAŃ
SKIEROWANYCH
BEZPOŚREDNIO DO
PRZEDSIĘBIORCÓW

POTRZEBNE BUDOWANIE
BANKU WIEDZY
I WZAJEMNA WYMIANA
DOŚWIADCZEŃ, WSPÓLNE
PAKIETY INFORMACYJNE



REKOMENDOWANE
WSPÓLNE STANDARDY
TWORZENIA
I ZARZĄDZANIA
TERENAMI
INWESTYCYJNYMI

KARNET na gminną kulturę

Ruszył pilotaż zadania dotyczącego promocji oferty kulturalnej gmin ościennych w portalu miejskim KARNET. Przez najbliższe dwa miesiące będzie powstawał model współpracy, który może zaowocować nie tylko wspólną platformą, ale także rozwojem lokalnej sieci animatorów kultury.

Rozmowy o wspólnych przedsięwzięciach gmin Metropolii Krakowskiej w dziedzinie oferty czasu wolnego rozpoczęły się już w listopadzie 2019 r. podczas warsztatów w ramach I Forum Metropolii Krakowskiej. W 2020 roku pandemia pokazała wagę lokalnej współpracy, wymiany informacji oraz elastycznego reagowania. Uświadomiła także i to, że w epoce kryzysu turystyki i mobilności ważna dla mieszkańców Metropolii jest dostępność oferty kulturalnej w niewielkiej odległości od miejsca zamieszkania.

Współpraca między instytucjami kultury z różnych gmin, mogłaby ponadto przyczynić się do dalszego rozwoju oferty, poprzez np. wykorzystanie dodatkowych przestrzeni plenerowych w gminach.

- W ciągu roku kreujemy co najmniej kilkanaście pozycji w ofercie artystyczno-kulturalnej, a także sportowo-rekreacyjnej, mających zdecydowanie potencjał trafienia do bardzo szerokiego grona odbiorców, w tym także osób spoza lokalnej społeczności. Możliwość współpracy i promocji wydarzeń za pośrednictwem portalu „Karnet” otwiera przed nami szansę na realizację właśnie takich aspiracji – mówi Tomasz Stawowy, dyrektor Centrum Kultury i Sportu w Skawinie.



Teatr Maska fot. CKiS w Skawinie

KARNET (dla) całej Metropolii

Panele eksperckie w ramach przygotowań Strategii Metropolia Krakowska 2030 były źródłem wielu pomysłów i idei. Podczas jednego z warsztatów padła propozycja, by portal KARNET był dostępny dla wszystkich gmin Metropolii Krakowskiej. Jednym z postulatów było wzmocnienie narzędzi informowania o bogactwie wydarzeń w regionie oraz w mieście.

Inicjatywa podjęta przez Roberta Piaskowskiego – Pełnomocnika Prezydenta Krakowa ds. Kultury – zapoczątkowała aktywne działania i rozpoczęto rozmowy o rozszerzeniu oddziaływania portalu KARNET oraz o rozpoczęciu współpracy między miastem a gminami ościennymi.



W ramach portalu KARNET działa specjalna mapa lokalizacji wydarzeń kulturalnych (m.in. festiwal, wystaw, spektakli, koncertów). To ciekawe rozwiązanie umożliwia mieszkańcom znalezienie oferty w dogodnym miejscu.

Wspólne działania w zakresie promocji oferty kulturalnej gmin ościennych będą możliwe dzięki istniejącemu i dostępnemu portalowi, który obecnie przechodzi transformację z miesięcznika drukowanego w nowoczesne narzędzie internetowe.

- KARNET rozwija się w kierunku nowoczesnego narzędzia cyfrowego pozwalającego sortować wydarzenia w odniesieniu do ich charakteru, lokalizacji, dostępności. To naturalne, że w coraz większym stopniu oferta Metropolii jest interesująca dla mieszkańców Krakowa i odwrotnie, mieszkańcy tzw. obwarzanka w sposób naturalny poszukują ciekawych wydarzeń odbywających się w stolicy regionu - mówi Robert Piaskowski.

KARNET to bogate i odwiedzane przez dziesiątki tysięcy użytkowników źródło informacji na temat krakowskich wydarzeń kulturalnych takich jak duże festiwale i klubowe koncerty, imprezy o międzynarodowym zasięgu, ale też kameralne spotkania i wydarzenia z wszelkich dziedzin sztuki – od muzyki po literaturę i sztukę.

Dwie wersje językowe

Portal funkcjonuje w polskiej i angielskiej wersji językowej, dzięki czemu jest świetnym źródłem informacji dla turystów odwiedzających miasto.

Niezbędny pilotaż

Na I kwartał tego roku zaplanowano pilotaż, w który włączyło się 6 gmin oraz przedstawiciele Krakowskiego Biura Festiwalowego – wydawcy Karnetu. Pilotaż ma doprowadzić do wyłonienia koordynatorów gminnych ds. współpracy w dziedzinie kultury i czasu wolnego oraz wypracowania sposobu funkcjonowania, narzędzi i trybu pracy tej grupy. W lutym i marcu odbyły się dwa warsztaty



robotyczne, podczas których pracowano nad podziałem ról, sposobem komunikacji i odpowiednim doбором poszczególnych partnerów. W marcu przeprowadzone zostało testowe wdrożenie, mające na celu sprawdzenie w praktyce przyjętych założeń i dokonanie stosownych korekt. Przetestowanie nowego sposobu działania jest kluczowe, aby w porę wychwycić elementy, które się nie sprawdzają. Na podstawie wyników i wniosków z pilotażu podjęta zostanie decyzja dotycząca stałej współpracy gmin Metropolii Krakowskiej w tym obszarze. - *To oczywiście wyzwanie, co do wypracowania sprawnie działającego systemu, ale jednocześnie perspektywa przyciągnięcia szerokiej publiczności na wiele wspianych wydarzeń kryjących się w salach oraz budynkach lokalnych instytucji i organizacji pozarządowych z terenu Metropolii Krakowskiej* – dodaje Tomasz Stawowy.

Dlaczego warto?

Współpraca gmin SMK w obszarze kultury może potencjalnie przynieść wiele korzyści, takich jak stworzenie stałej sieci gminnych koordynatorów ds. promocji oferty kulturalnej, promocja oferty kulturalnej gmin ościennych wśród mieszkańców Krakowa i odwrotnie, możliwość wykorzystania narzędzia o umocowanej, rozpoznawalnej marce czy stworzenie podwalin do rozwijania współpracy między instytucjami działającymi w obszarze oferty czasu wolnego.

- *KARNET to szansa na większą integrację sektora kultury i rozwoju zainteresowań wzajemną współpracą instytucji kultury, jej animatorów i wreszcie odbiorców poszukujących kultury na wyciągnięcie ręki, ale też skrojonej do potrzeb, dostępności i zainteresowań. Cieszy mnie także tworzona na rzecz pilotażu projektu sieć koordynatorów regionalnych. Będą oni w sposób oczywisty kluczowymi ambasadarami współpracy i wymiany wiedzy. Jeśli pilotaż zakończy się pomyślnie, będziemy dążyli do objęcia wspólną siecią współpracy gmin całego obwarzanka* - podsumowuje Robert Piaskowski.

„Górki” Królowej Jadwigi

W czerwcu 2014 r. dekretem Stolicy Apostolskiej, Świątniki Górne obraty za patronkę swojej miejscowości Jadwigę Andegaweńską. Jak podają legendy, Królowa w drodze do Krakowa na koronację, zatrzymała się w Świątnikach. Jaka legenda związana z tym ważnym spotkaniem przekazywana jest z pokolenia na pokolenie? Jakie inne historie krążą wśród świątnicznan?

Ze świątnickiego wzgórza

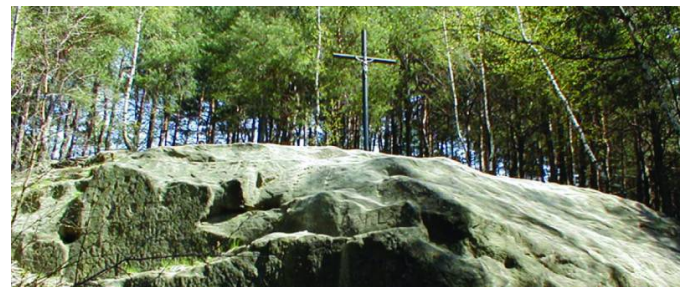
Wedle legendy, latem 1384 r. o zmierzchu na trakcie prowadzącym do Krakowa, pojawił się orszak Jadwigi Andegaweńskiej. Na szczycie góry zatrzymał się w ówczesnie bezimiennej osadzie na południe od Krakowa, z której roztaczał się piękny widok na krakowski gród, położony w Dolinie Wisły. Zachwycona widokiem Jadwiga wyraziła chęć przenocowania w tej osadzie. Wieczór spędziła przy ognisku wraz ze smolarzami, którzy ciepło ją przyjęli. Osadę królowa określiła jako „górkę”, ponieważ położona była na wyniosłym wzgórzu. Na pamiątkę, że z tej wsi pierwszy raz ujrzała Kraków, Jadwiga obdarzyła włościan gruntami i nadała mieszkańcom wsi Górka przywilej służby w Katedrze Wawelskiej w charakterze świątników, a później także dzwonników wawelskich. Tak też się stało i Katedrę obsługiwali odtąd zwyczajowo kolejno ojcowie poszczególnych rodzin z tej wsi, która dzięki temu uzyskała nazwę Świątniki Górne.

wg. G. Zycha *Śpiewacy Królowej Jadwigi*, Warszawa 1984



Przejazd królowej Jadwigi przez Świątniki Górne 13 października 1384 r. olej na płótnie, Julian Urbanik 1966

Kopytko - granica zwaśnionych wsi



Najstarsza legenda, która krąży wśród Świątnicznan jest związana z samotną skałą leżącą na pograniczu Świątnik Górnych i Sieprawia, zwaną powszechnie Kopytkiem. Według legendy mieszkańcy Górek (jak wtedy nazywały się Świątniki Górne) i Sieprawia toczyli wieloletni spór o granicę. W celu rozstrzygnięcia konfliktu przybył biskup Stanisław będący właścicielem Górek. Jego koń, stanąwszy na skalnym wzniesieniu, zwanym dzisiaj Kopytkiem, zatrzymał się i uderzył kopytem w skałę pozostawiając w niej widoczny ślad. Biskup, widząc w tym znak Boży, nakazał, aby tędy przebiegała granica między zwaśnionymi wsiami.

Źródło: www.skarby.bliskokrakowa.pl

Ucieczka Biskupa Stanisława

Uciekający przed gniewem króla Bolesława Śmiałego biskup krakowski Stanisław szukał schronienia w Skawinie, jednak jej mieszkańcy - stronnicy króla - nie udzielili azylu zbiegowi i powiadomili dwór. Biskup przeklął Skawinę, przekuł podkowy końskie odwrotnie, co zmyliło pościg i udał się do Świątnik. Tam znalazł schronienie. Wg legendy wieś została nabyta przez biskupa od rycerza Piotrowiny.

Wg: S. Udzieli, *Legendy o św. Stanisławie Szczepanowskim*

Schronienie przed ogniem

Nocą 23 października 1889 r. spadła na miejscowość klęska pożaru. Mimo całonocnej walki z żywiołem spłonęło około 60 zabudowań, a dach nad głową straciło ponad 300 osób. Z tym wydarzeniem związana jest jedna z miejscowych legend. Według tradycji mieszkańcy Świątnik uciekając przed szalejącym żywiołem schronili się na parafialnym cmentarzu. Gdy płomienie sięgały już bramy cmentarnej, zgromadzeni ludzie nie widząc już znikąd ratunku zaczęli modlić się przy znajdującej się tutaj figurze Matki Boskiej prosząc o ocalenie. W tym momencie Najświętsza Panienka odwróciła głowę w stronę płonącej wsi, a z niego lunął rzęsisty



deszcz gasząc płomienie. Do dnia dzisiejszego figura Matki Boskiej stoi na miejscowym cmentarzu i otoczona jest szczególną czcią, a jej twarz pozostała odwrócona w stronę Świątnik.

Podanie ludowe spisał Witold Szczygiel
fot. Jakub Szczygiel

Karczma na jeziorze

Na granicy Rzeszotar (Zaglonki) i Świątnik jest miejsce zwane Podświątnicze. Jest to miejsce podobne do wyschniętego stawu, porośnięte trawą. Miejsce to nazywają Jezioro. Opowiadają o nim, że w dawnych czasach, gdzie to jezioro, była karczma. Każdej niedzieli grywała muzyka w tej karczmie, ludzie pili, bili się, czasem obrażali Pana Boga. Pan Bóg też dopuścił, że ta karczma zapadła się w ziemię, a miejsce, na którym stała zalata woda. Strach zbierał każdego, kto tamtędy przechodził. Wojciech Sikora opowiadał: *Nieboszyk Solnica, kiedy byli jesce chłopkiem, pošli ku Jeziorowi wcas rano na konicyne. Patrzą, a tu po Jeziorze jeździ pon w cerwony copce na siwym koniu. Tak się go przelękli, ze kiedy przyšli do domu, nie mogli wypowiedzieć ani słowa.*

Źródło: Seweryn Udziela, *O zapadłych miastach, kościołach, dzwonnach i karczmach*, 1899 r.

Skarb w Wędołach?

Z kolei kolejna legenda mówi, że *niżej Czarnego Dębu we Wędołach jest rozpadlina skalna, z której źródło bije. Dawniej opowiadano, że miejsca tego pilnuje czarny pies, o czerwonych ślepiach. Podobno raz w roku w Wielki Czwartek jak się do źródeł po wodę o dwunastej idzie, można zobaczyć jak się skała rozstępuje. Jak się kto psa nie boi i nie wystraszy może wejść do środka i skarb ukryty zabrać. Mówi się, że ten pies to sam diabeł pilnujący swojego, albo że dusza potępiona, która tak pokutuje. Jednak rzadko w to miejsce ludzie zaglądną. Najczęściej ze strachu.*

Anna Czerwińska z Mików (Klimków), spisał Witold Szczygiel



My jednak zachęcamy, by Świątniki Górne odwiedzić i na własne oczy się przekonać, a przy okazji odnaleźć jakiś skarb lub chociażby zwiedzić jedyne takie w Polsce Muzeum Ślusarstwa im. Marcina Mikuły w Świątnikach Górnych. Placówka, której tradycja sięga Cesarsko-Królewskiej Szkoły Ślusarskiej z XIX wieku, dysponuje interesującymi zbiorami. Można tu spotkać narzędzia i wyroby ślusarskie, w tym niezwykle oryginalną kolekcję zabytkowych kłódek, zbior pamiątek po świątnikach wawelskich, czy nawet (jeśli dyrektor pozwoli) przymierzyć prawdziwą zbroję husarską. Muzeum zwiedzać można także wirtualnie: www.muzeumslusarstwa.pl.

„Górki” Królowej Jadwigi to artykuł rozpoczynający cykl Skarby Metropolii, w ramach którego opowiemy o legendach, podaniach i historiach, które krążą wśród mieszkańców obszaru, a także interesujących miejscach na mapie Metropolii.

Artykuł „Górki” Królowej Jadwigi powstał na podstawie publikacji *Legenda, przepisy, zwyczaje czyli... gulasz świątnicki*.

Skawina

na rzecz rozwoju oświaty

Jak wiadomo, aktualnie przed szkołami stoją nie lada wyzwania. Konieczność określenia kierunku działania, w jakim ma pójść rozwój oświaty w gminie jest nieodłącznym elementem programowania strategicznego. Z tym tematem zmagają się obecnie władze Skawiny. Właśnie zakończono zasadnicze prace nad Programem Rozwoju Oświaty w gminie Skawina na lata 2021-2030. Będzie to kolejny długofalowy dokument, który określi priorytety oraz zadania władz i środowiska oświatowego w perspektywie najbliższych 10 lat.

Prace nad programem toczyły się od lipca ubiegłego roku. Wtedy też decyzją burmistrza powołano Zespół ds. opracowania Programu Rozwoju Oświaty w gminie Skawina na lata 2021-2030. Dokument powstał we współpracy z konsultantami FRDL Małopolskiego Instytutu Samorządu Terytorialnego i Administracji.

Pracy nie ułatwiła również sytuacja pandemiczna, która wymuszała określone formy współpracy. Wydaje się jednak, że powstał dokument ambitny, trafnie diagnozujący sytuację skawińskiej oświaty, stanowiący propozycję strategii postępowania w tym trudnym, a jednocześnie kluczowym dla każdego obszarze, jakim jest oświata - mówi Dawid Hoinkis, kierownik Zespołu ds. Doradztwa i Rozwoju FRDL MISTiA.



Żmudna droga do powstania Programu

- Dokument powstawał prawie rok, począwszy od kompleksowej i pogłębionej diagnozy, poprzez serię spotkań warsztatowych z udziałem ekspertów lokalnych, skupionych w zespole powołanym przez burmistrza, na szerokich konsultacjach społecznych kończąc. Jak zawsze w przypadku takich dokumentów, największym wyzwaniem było pogodzenie wciąż rosnących potrzeb społecznych z ograniczonymi pod wieloma względami możliwościami gminy.

Pogłębiona diagnoza fundamentem potrzeb

Elementem prac diagnostycznych, które były prowadzone w ramach opracowywania Programu było między innymi sondażowe badanie satysfakcji rodziców, dotyczące realizowanej przez gminę polityki oświatowej oraz funkcjonowania poszczególnych placówek. Przeprowadzono także m.in. analizę SWOT oraz ewaluację działań podjętych w ramach Programu Rozwoju Oświaty na lata 2013-2018. Nieodłącznym elementem prac nad dokumentem były indywidualne rozmowy z interesariuszami oraz szereg dyskusji w ramach posiedzeń Komisji Edukacji Rady Miejskiej w Skawinie. Elementem kompleksowej diagnozy systemu oświaty w gminie Skawina był ponadto warsztat fokusowy z udziałem wybranych reprezentantów lokalnego środowiska oświatowego. Spotkanie odbyło się 12 października 2020 r. w Szkole Podstawowej nr 6 w Skawinie. Miało na celu diagnozę najważniejszych problemów skawińskiego systemu oświaty, w szczególności rozpoznania pojawiających się problemów wychowawczych oraz dysfunkcji wśród uczniów, a także zdefiniowanie związanych z tym wyzwań dla polityki oświatowej gminy.

KILKA PYTAŃ DO...

EWY MASŁOWSKIEJ
Przewodniczącej Rady
Miejskiej w Skawinie

Dlaczego gminie Skawina potrzebny jest Program Rozwoju Oświaty?

Dokument dotyczy obszaru budowania sfery intelektualnej, a także kształtowania umiejętności niezbędnych do dalszego kształcenia i rozwoju młodego pokolenia. Duże zainteresowanie towarzyszące procesowi tworzenia dokumentu potwierdza fakt, że jest to ważny obszar funkcjonowania gminy. To istotny element, także z uwagi na znaczne wydatki z budżetu.

Jakie są główne założenia Programu? Które działania określił Państwo jako wiodące?

Głównym celem Programu jest zapewnienie warunków dla rozwoju kapitału ludzkiego i społecznego realizowanego poprzez budowę atrakcyjnej, nowoczesnej oferty edukacyjnej oraz efektywne zarządzanie systemem oświaty w gminie.

Jakie według Pani elementy opracowania Programu były najważniejsze?

Wypracowanie celów zostało poprzedzone wielopłaszczyznową i wnikliwą analizą stanu wyjściowego. Pozyskana w ten sposób wiedza i rozeznanie potrzeb były konieczne do ich opracowania. Dla mnie jednak, to właśnie cele i ich systematyczne osiągnięcie są najważniejsze. Są one tak nakreślone, aby dzięki ciągle doskonalonemu systemowi zarządzania i organizacji systemu oświaty w gminie zapewnić wysoką jakość wychowania i kształcenia dzieci i młodzieży, dokonując przy tym możliwej optymalizacji wydatków. Zainteresowanie budzą także kwestie dotyczące bazy przedszkolnej i szkolnej, w tym modernizację i budowy zapisane jako społeczne listy priorytetów inwestycyjnych. Ich realizacja będzie zależała od sytuacji finansowej gminy i możliwości pozyskania środków zewnętrznych na te cele. Program proponuje zadania, które stanowią wyzwania dla całej społeczności gminy. Co ważne, wdrażanie programu, zawierającego zadania dedykowane nie tylko stronie publicznej, wymaga ścisłej koordynacji i współpracy pomiędzy zainteresowanymi stronami.



Konsultacje społeczne - obowiązkowo!

Opracowany dokument został poddany konsultacjom społecznym. Od 19 stycznia do 9 lutego zainteresowani mogli składać uwagi do zapisów dokumentu pisemnie, a także podczas spotkania publicznego w formie zdalnej, które odbyło się 28 stycznia. Wszystkie zgłoszone uwagi zostały zawarte w raporcie z konsultacji społecznych wraz z decyzją oraz uzasadnieniem ich uwzględnienia lub nie w finalnym projekcie programu.

Program dostosowany do dynamiki zmian

Władze gminy zakładają, że gotowy dokument zostanie przyjęty przez Radę Miejską w Skawinie podczas sesji kwietniowej, a Program Rozwoju Oświaty w gminie Skawina na lata 2021-2030 zacznie obowiązywać możliwie szybko.

- *Kapitał ludzki i społeczny stanowią zasadnicze czynniki rozwoju lokalnego. Najważniejszą rolę w ich budowaniu odgrywa lokalny system oświaty, o czym wiedzą władze i mieszkańcy gminy Skawina. Program Rozwoju Oświaty na lata 2021-2030 został opracowany dla lokalnej społeczności i przy jej współudziale, w celu usprawnienia zarządzania i poprawy efektywności polityki oświatowej, dostosowania skawińskiej oświaty do wymogów dynamicznie zmieniającego się świata, a jednocześnie do możliwości finansowo-organizacyjnych gminy. Jednocześnie stanowi on przygotowanie samorządu do pozyskania funduszy zewnętrznych na zadania oświatowe - dodaje Dawid Hoinkis.*

W stronę wielokulturowości

Wielokulturowy Kraków, czyli jaki? - Różnorodny, piękny, bogaty, skomplikowany, zarówno historycznie, jak i współcześnie... - tak widzą go członkowie niezwykłego Stowarzyszenia Wielokulturowy Kraków. O różnorodności kulturowej Krakowa i wyzwaniach z nim związanych opowie Joanna Antonik, przedstawicielka Stowarzyszenia.



Stowarzyszenie Wielokulturowy Kraków powstało w 2018 r. jako kontynuacja działań nieformalnej grupy, która działała od 2015 r. Skupia się na działaniach integrujących oraz wspomagających organizacje pozarządowe zajmujące się wielokulturowością. Drugim obszarem działań jest przybliżanie historycznej i współczesnej wielokulturowości Krakowa za pomocą narzędzi edukacji nieformalnej: spacerów, gier miejskich, warsztatów, wykładów, debat.

Jakie mniejszości możemy spotkać w Krakowie?

J.A.: Trudno wymienić wszystkie, ponieważ Kraków to mozaika kulturowa i wyznaniowa. Jedną z najważniejszych jest mniejszość żydowska, której wpływ na kształt Krakowa jest trudny do przecenienia. Ważną rolę w budowaniu Nowej Huty odegrała społeczność romska. Inne mniejszości to społeczność ormiańska, wietnamska oraz gruzińska. Wśród mniejszości religijnych wyróżniamy wyznawców m.in. protestantyzmu, sikhizmu, buddyzmu, islamu, bahaizmu. Natomiast największą grupę migrantów stanowią Ukraińcy.

Z jakimi problemami się zmagają?

J.A.: Bazując na naszym doświadczeniu wskazalibyśmy następujące obszary: wzrastająca nietolerancja, brak odpowiedniego dofinansowania działań grup i organizacji mniejszościowych, brak wsparcia dla działań związanych z codziennym funkcjonowaniem (wynajem mieszkania, otrzymanie pracy, legalizacja pobytu, dostęp do usług), a także podtrzymywaniem własnej tożsamości kulturowej lub religijnej.

Jakie wyzwania stoją zarówno przed władzami, jak i społeczeństwem w tym zakresie?

J.A.: Trudna historia Polski i nawarstwiająca się zaniedbania powodują, że przed nami dużo pracy, by nie wartościować wielokulturowości, ale zaakceptować ją jako fakt społeczny i wypracować narzędzia do zagospodarowania go w społeczeństwie. Obszarów do działań jest mnóstwo: od edukacji przez rynek pracy aż po zapewnienie odpowiednich warunków do rozwijania tożsamości grup. Działania te powinny dotyczyć nie tylko mniejszości, ale także społeczeństwa przyjmującego. W praktyce wiąże się z zapewnieniem większej dostępności językowej usług miejskich i publicznych, usprawnienia procedur legalizacji pobytu i pozwoleń na pracę, a także zapewnienie odpowiedniego włączenia w edukację.

Jakie działania byłyby potrzebne?

J.A.: W czasach, w których wielokulturowość i wielojęzyczność stają się codziennością potrzebujemy przede wszystkim ścisłej współpracy między przedstawicielami mniejszości, miasta oraz organizacji pozarządowych. Istotne jest wysłuchanie głosu mniejszości i znalezienie sposobu na odpowiedzenie na ich potrzeby. Bardzo ważna jest także nieustanna praca nad otwartością instytucji miejskich, a także edukowanie mieszkańców na temat tego, jak wielokulturowość wyglądała w przeszłości, ale przede wszystkim jak wygląda dzisiaj.

Wielokulturowy Kraków, czyli jaki?

J.A.: Różnorodny, piękny, bogaty, skomplikowany, zarówno historycznie, jak i współcześnie. Bez osób pochodzących z różnych krajów, mających różną tożsamość etniczną i wyznaniową współczesny Kraków wyglądałby zupełnie inaczej.

Kreatywne tablice online



Już od roku doświadczamy ograniczeń wynikających z aktualnej sytuacji związanej z pandemią. Jednym z wyzwań, przed którym stanęliśmy była organizacja pracy zdalnej, ograniczenie spotkań do przestrzeni wirtualnej oraz brak możliwości bezpośredniej wymiany informacji. Dało to także impuls do przetestowania wielu narzędzi, które w znaczący sposób ułatwiły realizację projektów online. Jednym z nich są interaktywne tablice online, dzięki którym zaplanowanie pracy, a także przygotowanie podsumowania czy raportu nie jest nam straszne. Jakie narzędzia wykorzystywane są w Biurze Stowarzyszenia Metropolia Krakowska? Dzielimy się naszymi doświadczeniami.

Od roku pracownicy Biura w dużej mierze pracują zdalnie używając różnych narzędzi online. Jednak wcale nie trzeba było rozproszonego zespołu, aby wykorzystywać aplikacje przydatne do pracy zdalnej. - *Korzystaliśmy z różnych narzędzi online już wcześniej - pracując stacjonarnie. Pomagały nam usprawnić komunikację, wspomagały rytm pracy i pozwalały na systematyzowanie przebiegu dyskusji, a także sporządzanie podsumowań (tutaj doskonale sprawdzały się dashboard'y)* - mówi Julita Ewert-Stawowy, Kierownik Zespołu ds. planowania i finansowania polityk rozwoju. - *2020 rok, który już za nami, niewątpliwie stał pod znakiem pracy zdalnej. Na jednym ze spotkań Forum Rozwoju padła propozycja, by podzielić się naszą wiedzą i doświadczeniem w zakresie wykorzystywanych narzędzi i metod pracy, co zainspirowało nas do zainicjowania nowego cyklu artykułów, w których będziemy je oswajając - dodaje.*



Dashboard to rodzaj tablicy, na której w sposób graficzny prezentuje się kluczowe dane, pomagające w skupieniu uwagi na istotnych aspektach oraz wnioskach. Co ciekawe, nazwa pochodzi od deski rozdzielczej samochodu, której głównym zadaniem jest informowanie kierującego o istotnych parametrach pojazdu.

Zapiski na tablicy? Tak, ale online!

Narzędziem poprawiającym efektywność pracy projektowej poprzez usystematyzowanie informacji są tablice online. Pracownicy Biura Stowarzyszenia na co dzień korzystają z kilku dostępnych rozwiązań, umożliwiających pracę na różnych urządzeniach, w tym mobilnych.

■ Miro - magia kolorowych karteczek



Niezwykle ważnym elementem współpracy jest możliwość jednoczesnego zaangażowania wszystkich członków zespołu. Taką możliwość między innymi daje, zyskujące popularność, Miro. Aplikacja ta pozwala na pracę wielu uczestników równocześnie – co więcej można śledzić ruch kursora myszki każdego uczestnika. Dzięki temu każdy może aktywnie uczestniczyć w tworzeniu diagramu architektury, dokładać swoje pomysły czy komentować. Miro usprawnia prowadzenie spotkań, a co ciekawe także kontrolowanie czasu spotkania dzięki funkcji stopera. Niezależnie od ilości diagramów, przejrzysta struktura zebranych informacji, na kolorowych karteczkach pozwala w łatwy sposób nawigować pomiędzy poszczególnymi notatkami. Dużym plusem jest intuicyjna aplikacja na smartfon, co umożliwia stały dostęp do notatek. Bezpłatnie można utworzyć do 3 tablic.



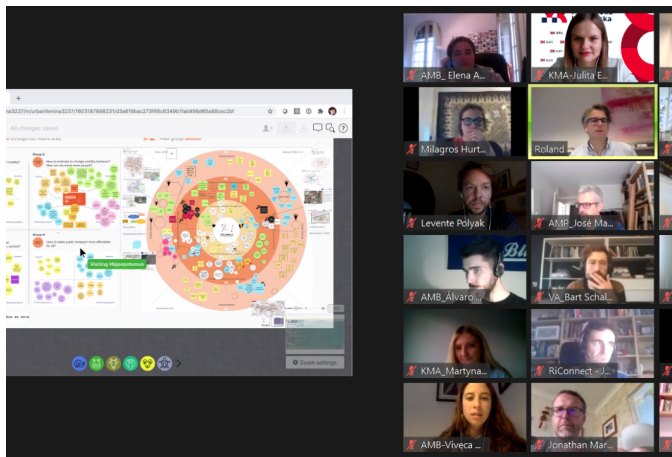
Nasze przykłady wykorzystania:

- prezentacja mapy procesu przygotowania Strategii Metropolia Krakowska 2030
- mapa drogowa realizacji porozumienia transportowego

Sprawdzi się: w każdym zespole, który wspólnie realizuje działania projektowe, idealny dla fanów graficznych form notatek

Link do aplikacji: www.miro.com

■ Twórcze notatki



M U R A L

Mural to kolejne intuicyjne rozwiązanie wspomagające twórczą pracę, a także przebieg realizacji partnerskich projektów, w których wykorzystywane są metody wizualne. Aplikacja umożliwia dzielenie się pomysłami i przemyśleniami, a także otrzymywanie informacji zwrotnych w czasie rzeczywistym. Mural w prosty sposób umożliwia wizualizację projektu, który staje się przejrzysty i łatwiejszy w realizacji. Umożliwia również facylitację spotkań. Ma wbudowany wygodny timer, umożliwia głosowanie i czytelnie prezentuje wyniki. To bardzo urozmaicone i bogate w różne elementy narzędzie. Dostępne jest w wersji odpłatnej, z możliwością darmowego przetestowania.



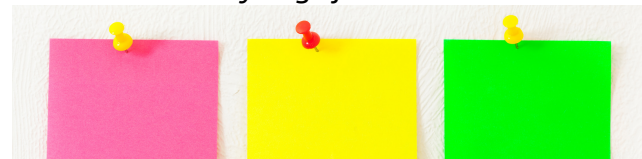
Nasze przykłady wykorzystania:

- międzynarodowe warsztaty dot. planów działań w dziedzinie mobilności w projekcie RiConnect
 - mapa uczestników w projekcie INTERLACE
- Sprawdzi się:** podczas burzy mózgów, realizacji warsztatów, wspólnego opracowania tematów, profesjonalnej wizualizacji notatek
- Link do aplikacji:** www.mural.co

■ Siła w prostocie

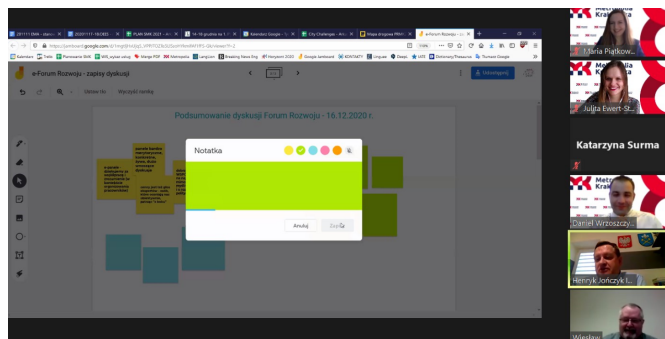


Jamboard to nieskomplikowane w obsłudze narzędzie, które umożliwia stworzenie cyfrowej przestrzeni do współpracy. Pełni rolę wirtualnej tablicy, której możemy użyć np. do burzy mózgów czy pracy nad projektem. Prostota jest zdecydowanie jego zaletą - w przypadku prowadzenia spotkania, każdy z uczestników z łatwością może z niego korzystać. Ograniczona liczba funkcji pozwala na zachowanie czytelności zapisków. W Jamboard dostępne jest kilka narzędzi: coś do pisania (marker, ołówek, długopis), kilka kolorów do wyboru, panel umożliwiający przesuwanie pól i karteczek oraz dodawanie obrazka, czyli wszystkie funkcje, które pozwalają zanotować i zwizualizować informacje w prosty sposób. Narzędzie jest nieodpłatne, do tworzenia tablic wymaga jednak założenia konta.



Nasze przykłady wykorzystania:

- wewnętrzne burze mózgów w ramach planowania procesów i zadań, czy choćby spotkanie świąteczne pracowników online
 - zapisy dyskusji podczas Forum Rozwoju
- Sprawdzi się:** do prowadzenia notatek podczas spotkania, zwłaszcza wśród osób, które zaczynają przygodę z tablicami online, pozwala też w prosty sposób wizualizować myśli
- Link do aplikacji:** www.jamboard.google.com





Szanowni Państwo,
mamy nadzieję, że aktualny numer Magazynu naszej społeczności metropolitalnej był dla Państwa ciekawą lekturą. Aby kolejne wydanie było zarówno informacją, jak i inspiracją prosimy o uzupełnienie krótkiej ankiety: **TUTAJ**.

Do zobaczenia w czerwcu!

